



Název projektu:

TYPOLOGIE ÚZEMÍ ČR PRO ORP BENEŠOV

*Podkladový materiál pro účely tvorby
Strategie komunitně vedeného místního rozvoje
pro programové období 2014–2020*

- vybrané indikátory -

SEZNAM KARTOGRAMŮ - SOCIODEMOGRAFICKÝ PILÍŘ:

KÓD TÉMATU	TÉMA	KÓD INDIKÁTORU	NÁZEV INDIKÁTORU	JEDNOTKA	OBDOBÍ	ZDROJ DAT	DEFINICE INDIKÁTORU	VÝZNAM A DŮVOD SLEDOVÁNÍ INDIKÁTORU	OPTIMUM
2.1	Osídlení území - atraktivita území pro život	2.1.1	Hustota zalidnění	obyvatel / km-2	prosinec 2012	ČSÚ - MOS	Počet obyvatel na kilometr čtvereční.	Indikace osídlení, atraktivity a kulturního vývoje území. Kvantifikace potenciálu lidských zdrojů i úrovně využívání území. Indikace možných nežádoucích jevů při extrémní hustotě obyvatel.	maximum
		2.1.2	Hrubá míra přirozeného přírůstku obyvatelstva	‰	2008–2012	ČSÚ - MOS	Podíl přírůstku obyvatelstva přirozenou měnou (rozdíl mezi počtem živě narozených a zemřelých) k průměrnému stavu obyvatelstva v pětiletém průměru. Hodnoty jsou uváděny na 1000 obyvatel.	Analýza základních demografických trendů v území. Indikace nezájmu populace mít děti popř.odchodu mladší části populace z území anebo naopak zájmu mít děti a zůstat v území z důvodu jeho atraktivity.	maximum
		2.1.3	Index migračního salda	index	2008–2012	ČSÚ - MOS	Podíl migračního salda a migračního objemu vyjadřuje index migračního salda (migrační účinnost / index atraktivity / index efektivity) v pětiletém průměru. Dosahuje hodnot od -1,0 do 1,0.	Analýza příčin demografického vývoje v území, podklad pro analýzu vývoje počtu ploch pro bydlení, veřejnou vybavenost i výrobu. Indikátor je úzce spjat s atraktivitou území pro život. Protože migrace velmi intenzivně reaguje na měnící se ekonomické podmínky, je uvedený index také výstižnou charakteristikou těchto podmínek.	maximum
		2.1.4	Podíl nevyužitých bytů	%	březen 2011	ČSÚ - SLDB	Podíl neobydlených bytů k bytům celkem. Statistika neobsahuje neobydlené byty sloužící k rekreaci.	Vysoký podíl nevyužitých bytů indikuje snížený zájem o území, jeho vysídlování. Současně také nevyužití potenciálu bytového fondu.	minimum
2.2.	Skladba populace	2.2.1	Index stáří	index	prosinec 2012	ČSÚ - MOS	Podíl osob ve věku nad 65 let k počtu osob ve věku do 14 let.	Velmi často používaná charakteristika věkové struktury a demografie obyvatelstva. Vypovídá o stárnutí populace. Vyjadřuje kolik obyvatel ze starších věkových skupin připadá na sto dětí. Převyšuje-li výsledná hodnota indexu sto, je počet seniorů nad 65 let vyšší než počet dětí v populaci.	minimum
		2.2.2	Index ekonomického zatížení	index	prosinec 2012	ČSÚ - MOS	Podíl osob ve věku nad 65 let a osob ve věku do 14 let k počtu obyvatel v ekonomicky aktivním věku.	Zajímavá demografická charakteristika vypovídající o poměru počtu seniorů a dětí k počtu obyvatel v ekonomicky aktivním věku. Čím menší je výsledná hodnota indexu, tím příznivější je poměr mezi ekonomicky neaktivní a aktivní složkou obyvatel z pohledu věkové struktury obyvatel.	minimum
		2.2.3	Trend indexu stáří	index	2006 - 2012	ČSÚ - MOS	Změna indexu stáří v čase.	Vypovídá o vývoji věkové struktury v obci. Indikátor nezohledňuje migraci obyvatelstva, nelze tento indikátor brát jako přirozený vývoj stárnutí populace.	minimum
		2.2.4	Trend indexu ekonomického zatížení	index	2006 - 2012	ČSÚ - MOS	Změna indexu ekonomického zatížení v čase.	Vypovídá o vývoji věkové struktury v obci. Indikátor nezohledňuje migraci obyvatelstva, nelze tento indikátor brát jako přirozený vývoj stárnutí populace.	minimum
2.3.	Bydlení	2.3.1	Intenzita bytové výstavby	‰	2008–2012	ČSÚ - MOS	Počet dokončených bytů na 1000 obyvatel v pětiletém průměru.	Viceměrná indikace ekonomické prosperity obyvatel, zájmu investorů rozšiřovat bytový fond a aktivity sektoru stavebnictví. Současně indikuje využití stávajících rozvojových ploch bydlení.	maximum
		2.3.2	Typologie bytové výstavby	index	2008–2012	ČSÚ - MOS	Podíl počtu dokončených bytů v rodinných domech a celkového počtu dokončených bytů v pětiletém průměru.	Podklad pro analýzu kvality bytové výstavby. Vyjadřuje současně podíl bytů v rodinných a bytových domech.	maximum
		2.3.3	Počet obyvatel na obytnou místnost	počet	březen 2011	ČSÚ - SLDB	Počet obyvatel na 1 obytnou místnost.	Podklad pro analýzu kvality bydlení z hlediska jeho komfortu. Indikace úrovně využívání bytů.	minimum
		2.3.4	Podíl nově postavených bytů	%	březen 2011	ČSÚ - SLDB	Podíl obydlených bytů postavených po r. 2001 k počtu všech obydlených bytů. Zohledňuje se i případná pozdější podstatná rekonstrukce domu. Pouze ze souboru bytů, pro něž byly z Domovního listu SLDB příslušné hodnoty zjištěny.	Viceměrná indikace ekonomické prosperity obyvatel, ochoty nastěhovat se do obce z důvodu její atraktivity. Indikuje využití stávajících rozvojových ploch bydlení popř. očekávané požadavky na nové plochy. Podklad pro analýzu obnovy bytového fondu v obci.	maximum
		2.3.5	Podíl bytů se sníženou kvalitou	%	březen 2011	ČSÚ - SLDB	Podíl obydlených bytů bez ústředního vytápění a s částečným nebo společným základním příslušenstvím, nebo obydlených bytů bez ústředního vytápění a bez základního příslušenství, nebo bytů s ústředním vytápěním bez základního příslušenství k obydleným bytům celkem.	Nahrazuje částečně ukazatel počtu bytů v obci pro osoby s nižším sociálním standardem. Podklad pro analýzu požadavků obyvatel v oblasti energetiky.	minimum
2.4.	Veřejné zdraví	2.4.1.	Standardizovaná úmrtnost	‰	2008–2012	ČSÚ - MOS	Standardizovaná úmrtnost umožňuje nezkrácené srovnání dvou populací lišících se svou věkovou strukturou. Je počítána nepřímou metodou standardizace, které se obecně užívá pro odstranění zkreslujícího vlivu věkové struktury. Zachyceno v pětiletém průměru. Srovnáváno bylo se specifickou úmrtností ČR ze sčítání 2011.	Alternativní indikátor ke střední délce života mužů i žen. Vyjadřuje zátěž populace dle hygieny prostředí v obci, životní styl obyvatel, genetické faktory, úroveň zdravotní péče. Současně nároky na bydlení a systém sociální péče při současné zvyšující se délce života.	minimum
		2.4.2	Index potratovosti	index	2008–2012	ČSÚ	Počet potratů (samovolné i umělé) připadajících v daném časovém intervalu a v daném území na 100 celkem narozených dětí v témž intervalu a v témž území. Zachyceno v pětiletém průměru. Ze statistik nejsou výmouty indukované potraty, které nesouvisejí se zdravotním stavem dítěte či matky, čili související ani se zdravotním stavem populace.	Demografický údaj s přímou vazbou na porodnost a přírůstek obyvatel (snížení). Indikuje hygienickou kvalitu prostředí, zátěže složek životního prostředí i životní styl a zdravotní stav populace.	minimum
2.5.	Vzdělanost	2.5.1.	Podíl obyvatel s vysokoškolským vzděláním	%	březen 2011	ČSÚ - SLDB	Podíl obyvatel s nejvyšším dosaženým vzděláním - vysokoškolské vzdělání k celkovému počtu obyvatel starších 15 let (včetně nezjištěných).	Zhodnocení dílčí úrovně vzdělanosti populace regionu.	maximum
		2.5.2	Podíl obyvatel se středoškolským vzděláním	%	březen 2011	ČSÚ - SLDB	Podíl obyvatel s nejvyšším dosaženým vzděláním - středoškolské vzdělání bez maturity, středoškolské s maturitou, nadstavbové studium nebo vyšší odborná škola k celkovému počtu obyvatel starších 15 let (včetně nezjištěných).	Zhodnocení dílčí úrovně vzdělanosti populace regionu.	-
		2.5.3	Podíl obyvatel se základním vzděláním (včetně neukončeného)	%	březen 2011	ČSÚ - SLDB	Podíl obyvatel s nejvyšším ukončeným vzděláním: základní vč. neukončeného k počtu obyvatel starších 15 let (včetně nezjištěných).	Zhodnocení dílčí úrovně vzdělanosti populace regionu.	-
		2.5.4	Podíl obyvatel bez vzdělání	%	březen 2011	ČSÚ - SLDB	Podíl obyvatel bez vzdělání k celkovému počtu obyvatel starších 15 let (včetně nezjištěných).	Zhodnocení dílčí úrovně vzdělanosti populace regionu.	minimum
		2.5.5	Index vzdělanosti	index	březen 2011	ČSÚ - SLDB	Součet podílu obyvatel se středoškolským (s maturitou, nadstavbové a vyšší odborné studium) a dvojnásobku podílu s vysokoškolským vzděláním k celkovému počtu obyvatel starších 15 let (včetně nezjištěných).	Syntetický ukazatel hodnotící vzdělanost společnosti. Vyšší vzdělanost zvyšuje možnost uplatnění na trhu práce a potenciál lidských zdrojů v území.	maximum
		2.5.6	Trend vzdělanosti	index	2001 - 2011	ČSÚ - SLDB	Změna indexu vzdělanosti v čase.	Zhodnocení změny úrovně vzdělanosti v obci.	maximum
2.6.	Zaměstnanost	2.6.1	Míra nezaměstnanosti	%	prosinec 2011	MPSV	Podíl nezaměstnaných v evidenci úřadů práce k počtu obyvatel ve věku 15-64 let.	Základní a důležitý průřezový ukazatel shrnující míru ekonomické aktivity populace, vzdělanost, disponibilitu EAO, nezávislost či nároky na sociální podpory, úroveň příjmů obyvatelstva. Analýza trhu práce v regionu, adaptabilita populace na změny ekonomických podmínek v území, požadavky na dopravní obslužnost, umístování výrobních ploch.	minimum
		2.6.2	Míra dlouhodobé nezaměstnanosti	%	prosinec 2011	MPSV	Podíl nezaměstnaných déle než 12 měsíců v evidenci úřadů práce k počtu obyvatel ve věku 15-64 let.	Indikuje vážný ekonomický a následně i sociální problém. Generuje požadavky na rekvalifikaci, sociální dávky a péči úřadů práce. Dlouhodobá nezaměstnanost snižuje příjmy domácností, vede ke snížení životních standardů, může zvýšit kriminalitu a znamená často obtížný návrat zpět do pracovního procesu.	minimum
		2.6.3	Počet uchazečů na 1 volné pracovní místo	počet	prosinec 2011	MPSV	Počet uchazečů na 1 volné místo.	Shrnuje požadavky zaměstnavatelů a odpovědné potřeby trhu práce.	maximum
		2.6.4	Míra ekonomické aktivity	%	prosinec 2011	MPSV	Podíl ekonomicky aktivních (tedy zaměstnaných a nezaměstnaných) k populaci 15-64 let.	Indikátor vyjadřuje potenciál lidských zdrojů v území a připravenost populace v území pro trh práce.	maximum
		2.6.5	Trend míry nezaměstnanosti	%	2008 - 2011	MPSV	Změna podílu nezaměstnaných v evidenci úřadů práce k počtu obyvatel ve věku 15-64 let mezi 2 časovými obdobími.	Základní a důležitý průřezový ukazatel shrnující míru ekonomické aktivity populace, vzdělanost, disponibilitu EAO, nezávislost či nároky na sociální podpory, úroveň příjmů obyvatelstva. Analýza trhu práce v regionu, adaptabilita populace na změny ekonomických podmínek v území, požadavky na dopravní obslužnost, umístování výrobních ploch.	minimum
2.7	Chování, hodnoty a celková soudržnost v území	2.7.1	Podíl věřících	%	březen 2011	ČSÚ - SLDB	Podíl obyvatel hlásících se k církvi či k víře k celkovému počtu obyvatel. Indikátor není regulován o obyvatelstvo, které údaj neuvedlo (45,2 % obyvatel), což snižuje přesnost údajů.	Vyznačuje podíl populace vyznávající pozitivní hodnoty evroatlantické civilizace, které vedou k vyšší soudržnosti společnosti, úctě k instituci rodiny i manželství, nižšímu výskytu sociopatogenních jevů, většímu zájmu o okolí a pozitivní motivaci (např. věrnost, poctivost, obětavost, skromnost, altruismus, odpovědnost)	maximum
		2.7.2	Podíl neúplných rodin	%	březen 2011	ČSÚ - SLDB	Podíl neúplných a úplných rodinných domácností tvořených 1 rodinou	Ukazatel krize instituce rodiny (nejčastěji vzniká jako důsledek rozvodu). Neúplnost rodiny může poškodit výchovu dětí. Indikuje obvykle snížení životních standardů, zvyšuje nároky na sociální dávky, snižuje prosperitu domácnosti.	minimum
		2.7.3	Index rozvodovosti	index	2008–2012	ČSÚ	Počet rozvodů na 100 sňatků (rozvody i sňatky ve stejném časovém intervalu a stejném území.	Komplexní ukazatel krize instituce rodiny, soudržnosti populace, hodnotové orientace. Dle dosavadních zkušeností vzniká následně problém snižování životních standardů, vznik role otců/matek samoživitelů, zásahů do výchovy dětí, soudních řízení, nároků na bydlení.	minimum
		2.7.4	Podíl narozených v obci obvyklého bydliště	%	březen 2011	ČSÚ - SLDB	Podíl obyvatel narozených v obci obvyklého bydliště k počtu obyvatel obce.	Zájem o život v obci. Průřezový ukazatel indikující obvykle stabilní, ekonomicky prosperující populaci v území, pracovní příležitosti v dosahu obce, atraktivitu prostředí pro bydlení a nízké saldo migrace.	maximum
		2.7.5	Podíl bydlících mimo byty a zařízení	%	březen 2011	ČSÚ - SLDB	Podíl obyvatel bydlících v objektech neevidovaných v bytovém fondu k celkovému počtu obyvatel obce.	Indikuje osoby, které byly sečteny jako trvale či dlouhodobě bydlící v nouzových obydlích, mobilních objektech, rekreačních chatách, chalupách (tj. v objektech, které nejsou součástí bytového fondu) nebo byly sečteny v obytných domech, ale mimo byty (nouzové ubytování v nebytovém prostoru). V této kategorii jsou zahrnuti i osoby, které podle zákona č. 133/2000 Sb. o evidenci obyvatel mají místo trvalého pobytu v sídle ohlašovny nebo v sídle zvláštní matriky.	minimum
		2.7.6	Podíl obyvatel s českým občanstvím	%	březen 2011	ČSÚ - SLDB	Podíl obyvatel se státním občanstvím: Česká republika k celkové populaci. (Indikátor není regulován o obyvatelstvo, které údaj neuvedlo, což snižuje přesnost údajů).	Demografický ukazatel charakteru populace v území (stabilita, migrace obyvatel). Nepřímý údaj o imigraci, hodnotových změnách, rozrstvení společnosti a dopadech humanitárních a vojenských krizí mimo území. Za určitých okolností může vést k napětí uvnitř společnosti.	maximum

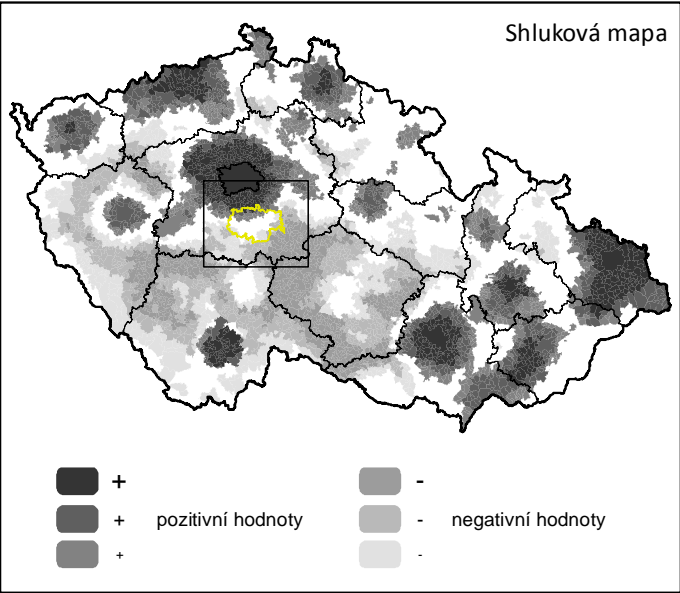
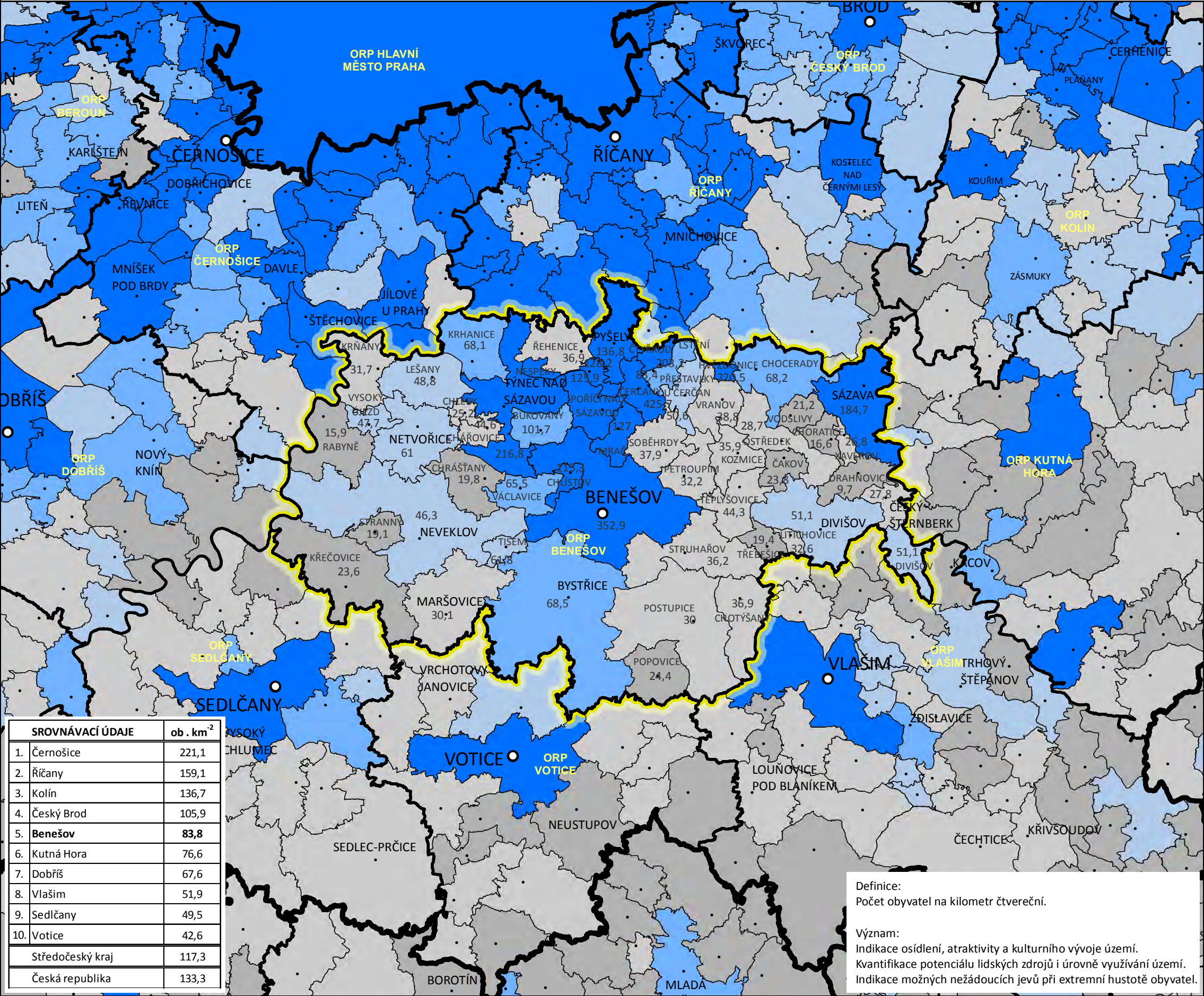
SEZNAM KARTOGRAMŮ - INSTITUCIONÁLNÍ A INFRASTRUKTURNÍ PILÍŘ:

KÓD TÉMATU	TÉMA	KÓD INDIKÁTORU	NÁZEV INDIKÁTORU	JEDNOTKA	OBDOBÍ	ZDROJ DAT	DEFINICE INDIKÁTORU	VÝZNAM A DŮVOD SLEDOVÁNÍ INDIKÁTORU	OPTIMUM
3.1	Dopravní infrastruktura a obsluha	3.1.1	Dopravní obslužnost území hromadnou dopravou v pracovní dny	počet spojů	duben 2011	CHAPS - IDOS	Počet autobusových a železničních spojů (obousměrně) v rámci jednoho pracovního dne (středa). Nezohledňuje se městská hromadná doprava.	Indikátor vystihuje kvantitu spojení hromadnou dopravou a vyjadřuje míru dopravní obslužnosti obce z ostatních území.	maximum
		3.1.2	Dopravní obslužnost území hromadnou dopravou v sobotu	počet spojů	duben 2011	CHAPS - IDOS	Počet autobusových a železničních spojů (obousměrně) v rámci dne pracovního klidu (sobota). Nezohledňuje se městská hromadná doprava.	Indikátor vystihuje kvantitu spojení hromadnou dopravou a vyjadřuje míru dopravní obslužnosti obce z ostatních území.	maximum
		3.1.3	Dostupnost železničních stanic na mezinárodní trati	km	listopad 2013 červen 2013	ArcDATA - ArcČR RSD	Výpočet pomocí síťové analýzy po dálnicích, rychlostních komunikacích a silnicích. Zohledněny pouze komunikace na území ČR.	Indikátor vystihuje vzdálenost železničních stanic na mezinárodní trati a vyjadřuje míru dopravní dostupnosti obce z ostatních území.	minimum
		3.1.4	Dostupnost železničních stanic	km	listopad 2013 červen 2013	ArcDATA - ArcČR RSD	Výpočet pomocí síťové analýzy po dálnicích, rychlostních komunikacích a silnicích. Zohledněny pouze komunikace na území ČR.	Indikátor vystihuje vzdálenost veškerých železničních stanic a vyjadřuje míru dopravní dostupnosti obce z ostatních území.	minimum
		3.1.5	Dostupnost území z dálnic, rychlostních komunikací	km	listopad 2013 červen 2013	ArcDATA - ArcČR RSD	Výpočet pomocí síťové analýzy po dálnicích, rychlostních komunikacích a silnicích. Zohledněny pouze komunikace na území ČR.	Indikátor vystihuje vzdálenost nejvyšších tříd komunikací a vyjadřuje míru dopravní dostupnosti obce z ostatních území.	minimum
		3.1.6	Dostupnost území ze silnic I.třídy a vyšších tříd komunikací	km	listopad 2013 červen 2013	ArcDATA - ArcČR RSD	Výpočet pomocí síťové analýzy po dálnicích, rychlostních komunikacích a silnicích. Zohledněny pouze komunikace na území ČR.	Indikátor vystihuje vzdálenost vyšších tříd komunikací a vyjadřuje míru dopravní dostupnosti obce z ostatních území.	minimum
		3.1.7	Hustota dálniční a silniční sítě	km.km ⁻²	listopad 2013	ArcDATA - ArcČR	Hustota délek dálniční a silniční sítě v hodnoceném území.	Indikátor vystihuje vzdálenost vyšších tříd komunikací a vyjadřuje míru dopravní dostupnosti obce z ostatních území.	maximum
3.2	Technická, environmentální a komunikační infrastruktura	3.2.1	Obyvatelé žijící v trvale obydlených bytech napojených na vodovod	%	březen 2011	ČSÚ - SLDB	Podíl obyvatel v obydlených bytech napojených na vodovod k počtu obyvatel v obydlených bytech. Počet obyvatel ve jmenovateli byl zmenšen o osoby v bytech, kde tato vybavenost nebyla zjištěna. Jde o vodovod v bytě nebo v domě, veřejný i soukromý.	Zhodnocení úrovně vybavenosti obcí technickou infrastrukturou. Význam má především pro rozhodování o výstavbě vodovodu.	maximum
		3.2.2	Obyvatelé žijící v trvale obydlených bytech napojených na plynovod	%	březen 2011	ČSÚ - SLDB	Podíl obyvatel v obydlených bytech napojených na plynovod k počtu obyvatel v obydlených bytech. Počet obyvatel ve jmenovateli byl zmenšen o osoby v bytech, kde tato vybavenost nebyla zjištěna. Jde o plyn z veřejné sítě nebo domovního zásobníku.	Zhodnocení úrovně vybavenosti obcí technickou infrastrukturou. Význam má především pro rozhodování o výstavbě plynovodu.	maximum
		3.2.3	Obyvatelé žijící v trvale obydlených bytech napojených na veřejnou kanalizaci	%	březen 2011	ČSÚ - SLDB	Podíl obyvatel v obydlených bytech napojených na kanalizaci k počtu obyvatel v obydlených bytech. Počet obyvatel ve jmenovateli byl zmenšen o osoby v bytech, kde tato vybavenost nebyla zjištěna. Kanalizace je bez bez rozlišení způsobu likvidace odpadních vod.	Zhodnocení úrovně vybavenosti obcí technickou infrastrukturou. Význam má především pro rozhodování o výstavbě kanalizace.	maximum
		3.2.4	Napojení splaškové kanalizace na ČOV	ano/ne	prosinec 2010	ČSÚ - MOS	Kanalizaci s napojením na ČOV se rozumí funkční splašková kanalizace, kterou je vybavena obec nebo alespoň jedna její část a která je ukončena čistírnou odpadních vod (biologickou, mechanickou či jinou). Uvedena je i v případě zkušebního provozu ČOV. Ukazatel udává, zda ve sledované lokalitě je či není kanalizace s napojením na ČOV zavedena.	Zhodnocení úrovně vybavenosti obcí technickou infrastrukturou. Význam má především pro rozhodování o výstavbě ČOV.	maximum
3.3	Vybavenost službami - vzdělávací systém	3.3.1	Dostupnost mateřských škol	km	prosinec 2011 červen 2013	ČSÚ - MOS RSD	Vzdálenostní dostupnost po dopravní síti z centra obce k nejbližší mateřské škole.	Zhodnocení úrovně dostupnosti mateřských škol.	minimum
		3.3.2	Dostupnost základních škol	km	prosinec 2011 červen 2013	ČSÚ - MOS RSD	Vzdálenostní dostupnost po dopravní síti z centra obce k nejbližší základní škole (ZŠ s 1. stupněm, ZŠ s 2. st., ZŠ s 1. a 2. stupněm).	Zhodnocení úrovně dostupnosti základních škol.	minimum
		3.3.3	Dostupnost středních odborných škol, odborných učilišť a integrovaných škol	km	prosinec 2013 červen 2013	MŠMT - REJSTŘÍK ŠKOL RSD	Vzdálenostní dostupnost po dopravní síti z centra obce k nejbližší střední odborné škole, střednímu odbornému učilišti nebo střední integrované škole.	Zhodnocení úrovně dostupnosti středních odborných škol a učilišť v regionu.	minimum
		3.3.4	Dostupnost gymnázií	km	prosinec 2013 červen 2013	MŠMT - REJSTŘÍK ŠKOL RSD	Vzdálenostní dostupnost po dopravní síti z centra obce k nejbližšímu gymnáziu.	Zhodnocení úrovně dostupnosti gymnázií v regionu.	minimum
3.4	Vybavenost službami - sociální systém	3.4.1	Dostupnost významných sociálních služeb pro seniory	km	2006, 2010 a 2012 červenec 2013	ČSÚ - MOS RSD	Vzdálenostní dostupnost po dopravní síti z centra obce k vybraným sociálním službám (domová důchodců, domová s pečovatelskou službou, DD + DPD).	Zhodnocení úrovně dostupnosti sociálních služeb v regionu.	minimum
3.5	Vybavenost službami - zdravotnictví	3.5.1	Dostupnost zařízení poskytujících komplexní zdravotní péči	km	prosinec 2013 červenec 2013	MZd - ÚZIS RSD	Vzdálenostní dostupnost po dopravní síti z centra obce k nejbližší nemocnici, poliklinice nebo jinému zdravotnickému zařízení poskytujícímu komplexní zdravotní péči.	Zhodnocení úrovně dostupnosti zdravotnických služeb v regionu.	minimum
		3.5.2	Vybavenost ordinací praktického lékaře	počet	prosinec 2013	MZd - ÚZIS	Přítomnost praktických lékařů v obci bez rozlišení (dětský i dospělý včetně detašovaných pracovišť a ordinací v rámci větších zdravotnických zařízení).	Zhodnocení úrovně dostupnosti základní zdravotní péče v obci.	maximum
		3.5.3	Vybavenost lékárnou	počet	prosinec 2012	ČSÚ - MOS	Přítomnost lékárny v obci (zařízení lékárenské péče včetně detašovaných pracovišť).	Zhodnocení úrovně dostupnosti základní zdravotní péče v obci.	maximum
3.6	Vybavenost službami - obchod, zásobování a jiné služby	3.6.1	Dostupnost krajského města	km	listopad 2013 červen 2013	ArcDATA - ArcČR RSD	Výpočet dostupnosti krajského města pomocí síťové analýzy po silniční a dálniční síti. Zohledněny pouze komunikace na území ČR.	Zhodnocení dostupnosti ostatních služeb, souvisejících s krajským městem.	minimum
		3.6.2	Dostupnost obce s rozšířenou působností	km	listopad 2013 červen 2013	ArcDATA - ArcČR RSD	Výpočet dostupnosti ORP pomocí síťové analýzy po silniční a dálniční síti. Nebyl brán ohled k příslušnosti obce ke všemu spádovému ORP, ale k nejbližšímu ORP. Zohledněny pouze komunikace na území ČR.	Zhodnocení dostupnosti ostatních služeb, souvisejících s obcí s rozšířenou působností.	minimum
3.7	Vybavenost službami - volnočasová infrastruktura	3.7.1	Dostupnost významných sportovních zařízení I	km	prosinec 2006 červen 2013	ČSÚ - MOS RSD	Vzdálenostní dostupnost po dopravní síti z centra obce k významnému sportovnímu zařízení (stadion otevřený, stadion krytý, zimní stadion).	Zhodnocení úrovně dostupnosti sportovních zařízení v regionu.	minimum
		3.7.2	Dostupnost významných sportovních zařízení II	km	prosinec 2006 červen 2013	ČSÚ - MOS RSD	Vzdálenostní dostupnost po dopravní síti z centra obce k volnočasovým aktivitám (koupaliště, bazén).	Zhodnocení úrovně dostupnosti volnočasových aktivit v regionu.	minimum
		3.7.3	Vybavenost základními sportovními zařízeními	počet	prosinec 2006	ČSÚ - MOS	Přítomnost základních sportovních zařízení v obci (tělocvična, hřiště, ostatní zařízení pro tělovýchovu a sport)	Zhodnocení úrovně dostupnosti základních sportovních zařízení v obci.	maximum
		3.7.4	Dostupnost významných kulturních zařízení I	km	prosinec 2006 červen 2013	ČSÚ - MOS RSD	Vzdálenostní dostupnost po dopravní síti z centra obce k významnému kulturnímu zařízení (divadlo, stálé kino, přírodní amfiteátr, letní kino)	Zhodnocení úrovně dostupnosti významnějších kulturních zařízení v regionu.	minimum
		3.7.5	Dostupnost významných kulturních zařízení II	km	prosinec 2006 červen 2013	ČSÚ - MOS RSD	Vzdálenostní dostupnost po dopravní síti z centra obce k významnému kulturnímu zařízení (muzeum, galerie)	Zhodnocení úrovně dostupnosti významnějších kulturních zařízení v regionu.	minimum
		3.7.6	Vybavenost základními kulturními zařízeními	počet	prosinec 2006	ČSÚ - MOS	Přítomnost základních kulturních zařízení v obci (kulturní dům, sál, klubovna).	Zhodnocení úrovně dostupnosti základních kulturních zařízení v obci.	maximum
3.8	Integrovaný záchranný systém	3.8.1	Dostupnost hasičského záchranného sboru	km	prosinec 2006 červen 2013	ČSÚ - MOS RSD	Vzdálenostní dostupnost po dopravní síti z centra obce k hasičskému záchrannému sboru.	Zajištění bezpečnosti a ochrany obyvatel a majetku.	minimum
		3.8.2	Dostupnost služebny obecní / městské / státní policie	km	prosinec 2006 červen 2013	ČSÚ - MOS RSD	Vzdálenostní dostupnost po dopravní síti z centra obce k městské, obecní nebo státní policii.	Zajištění bezpečnosti a ochrany obyvatel a majetku.	minimum
		3.8.3	Dostupnost zdravotnické záchranné služby	km	prosinec 2013	KRAJSKÁ EVIDENCE ZZS RSD	Vzdálenostní dostupnost po dopravní síti z centra obce k středisku záchranné služby a rychlé zdravotnické pomoci včetně detašovaných pracovišť.	Zajištění ochrany zdraví obyvatel.	minimum

2.1.1 HUSTOTA ZALIDNĚNÍ

ORP Benešov

OSÍDLENÍ ÚZEMÍ - ATRAKTIVITA ÚZEMÍ PRO ŽIVOT



Hustota osídlení [Obyvatel . km⁻²]

- 115,1 a více
- 65,1 - 115,0
- 45,1 - 65,0
- 25,1 - 45,0
- méně než 25,0

Administrativní členění

- hranice ORP Benešov
- hranice kraje
- hranice obce s rozšířenou působností
- hranice obce

Sídla

- krajské město
- obec s rozšířenou působností
- ostatní obce

0 5 10 km

Definice:
Počet obyvatel na kilometr čtvereční.

Význam:
Indikace osídlení, atraktivity a kulturního vývoje území.
Kvantifikace potenciálu lidských zdrojů i úrovně využívání území.
Indikace možných nežádoucích jevů při extrémní hustotě obyvatel.

Zdroje použitých dat:
ČSÚ - MOS, prosinec 2012

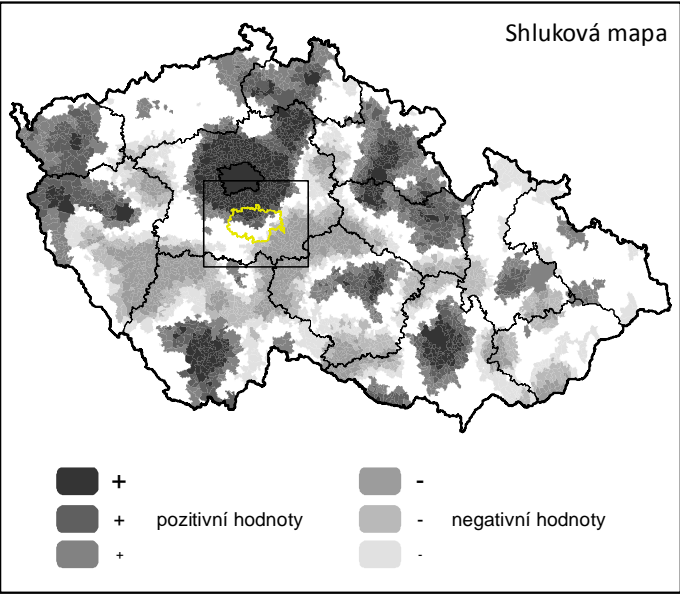
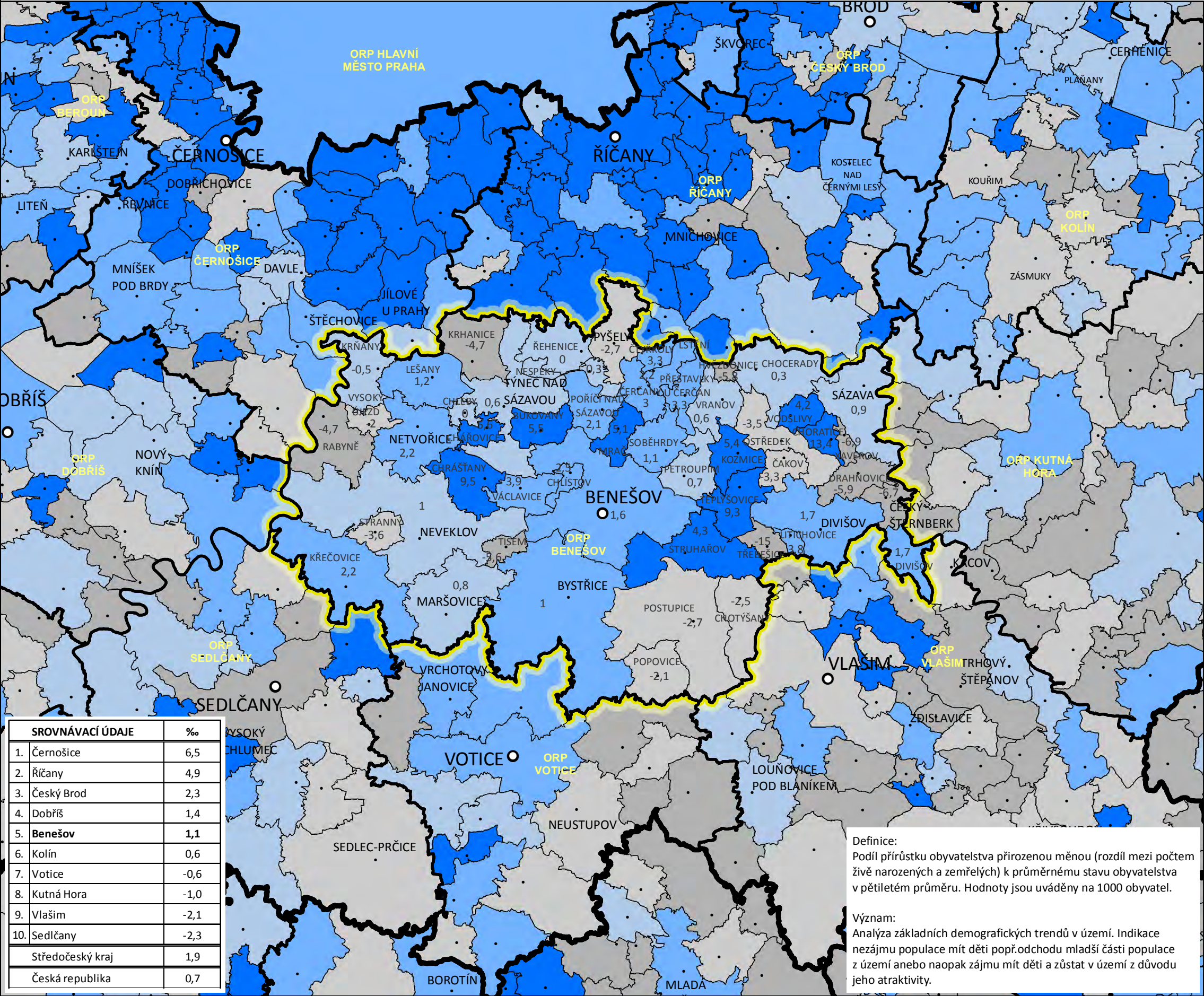


Zhotovitel:
EKOTOXA s.r.o.; duben 2014

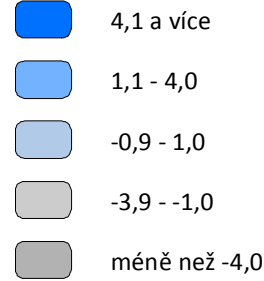
2.1.2 HRUBÁ MÍRA PŘIROZENÉHO PŘÍRŮSTKU OBYVATELSTVA

ORP Benešov

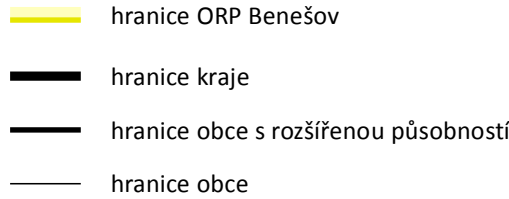
OSÍDLENÍ ÚZEMÍ - ATRAKTIVITA ÚZEMÍ PRO ŽIVOT



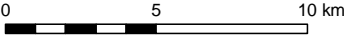
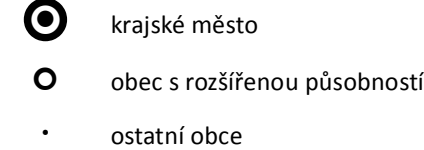
Populační přirozený přírůstek na 1000 obyvatel [%]



Administrativní členění



Sídla



Zdroje použitých dat:
ČSÚ - SLDB, březen 2011

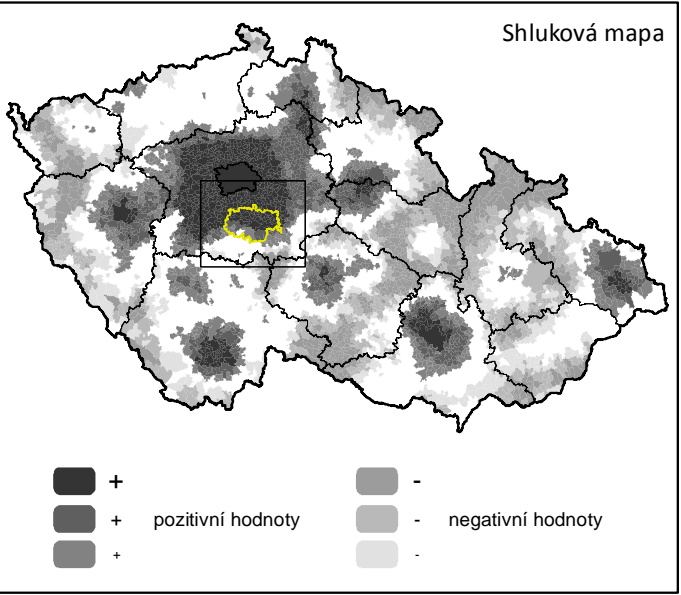
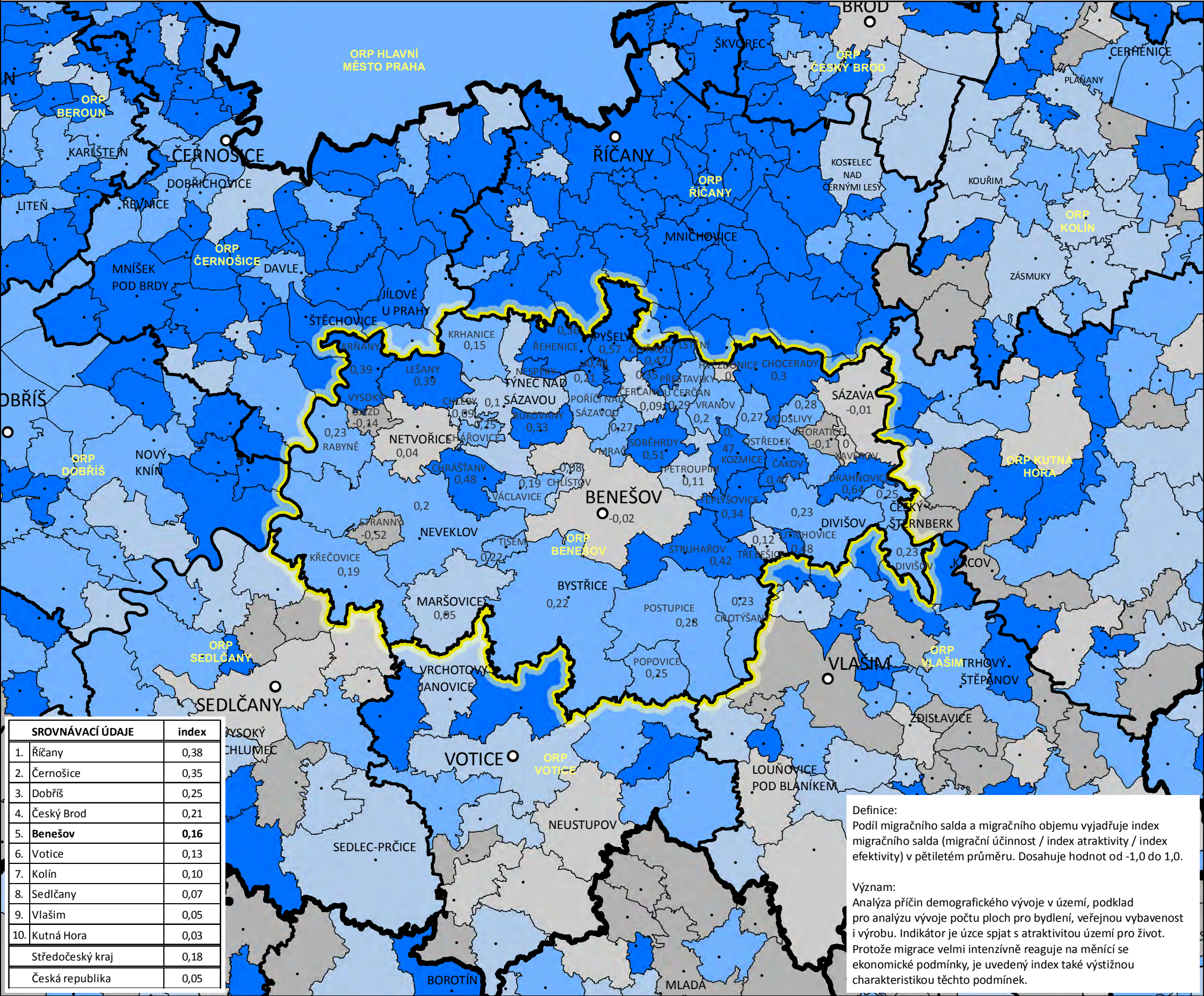


Zhotovitel:
EKOTOXA s.r.o.; duben 2014

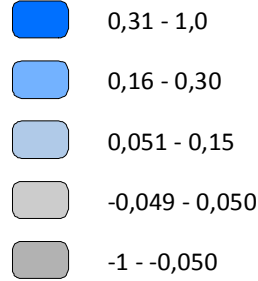
2.1.3 INDEX MIGRAČNÍHO SALDA

ORP Benešov

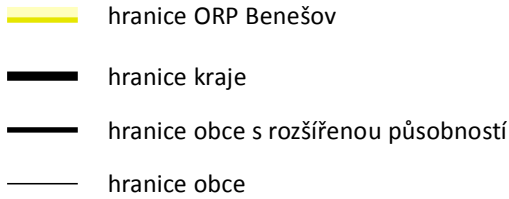
OSÍDLENÍ ÚZEMÍ - ATRAKTIVITA ÚZEMÍ PRO ŽIVOT



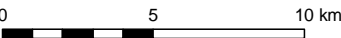
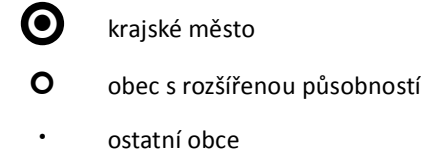
Podíl migračního salda a migračního objemu [index]



Administrativní členění



Sídla



Definice:
Podíl migračního salda a migračního objemu vyjadřuje index migračního salda (migrační účinnost / index atraktivity / index efektivity) v pětiletém průměru. Dosahuje hodnot od -1,0 do 1,0.

Význam:
Analýza příčin demografického vývoje v území, podklad pro analýzu vývoje počtu ploch pro bydlení, veřejnou vybavenost i výrobu. Indikátor je úzce spjat s atraktivitou území pro život. Protože migrace velmi intenzivně reaguje na měnící se ekonomické podmínky, je uvedený index také výstižnou charakteristikou těchto podmínek.

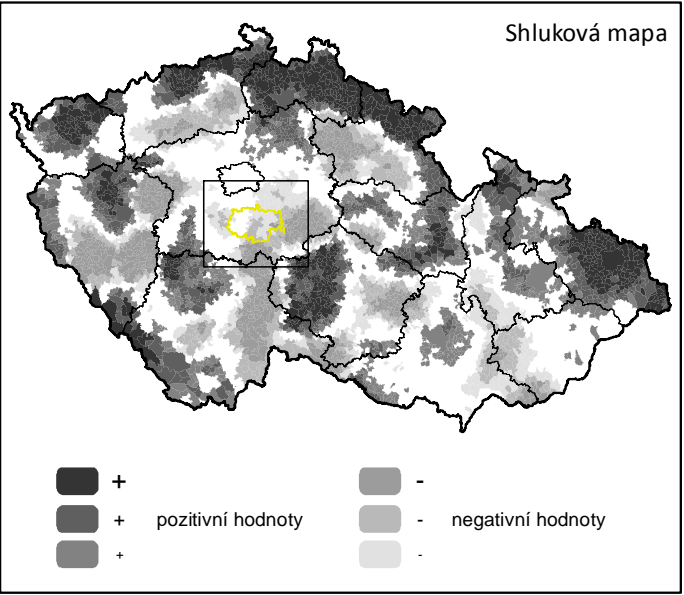
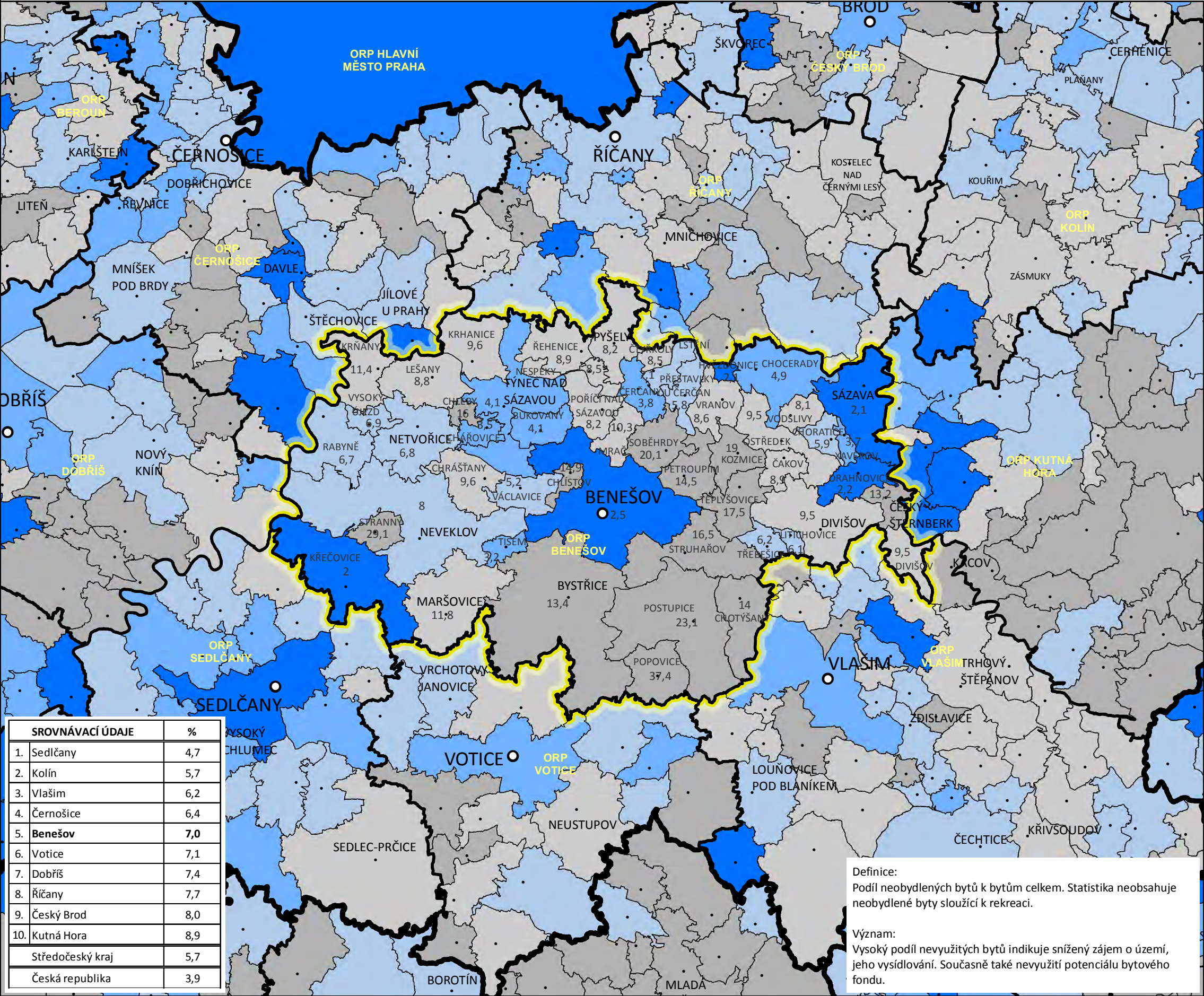
Zdroje použitých dat:
ČSÚ - MOS, 2008~2012

Zhotovitel:
EKOTOXA s.r.o.; duben 2014

2.1.4 PODÍL NEVYUŽITÝCH BYTŮ

ORP Benešov

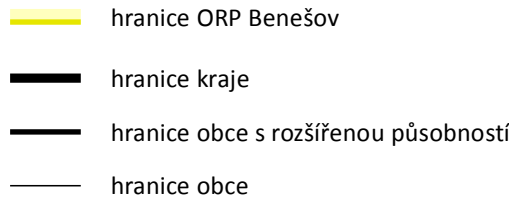
OSÍDLENÍ ÚZEMÍ - ATRAKTIVITA ÚZEMÍ PRO ŽIVOT



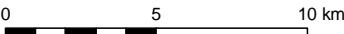
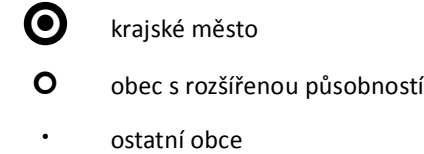
Podíl nevyužitých bytů [%]



Administrativní členění



Sídla



Definice:
Podíl neobydlených bytů k bytům celkem. Statistika neobsahuje neobydlené byty sloužící k rekreaci.

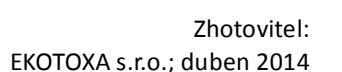
Význam:
Vysoký podíl nevyužitých bytů indikuje snížený zájem o území, jeho vysídlování. Současné také nevyužití potenciálu bytového fondu.

Zdroje použitých dat:
ČSÚ - SLDB, březen 2011



Zhotovitel:
EKOTOXA s.r.o.; duben 2014

SKLADBA POPULACE

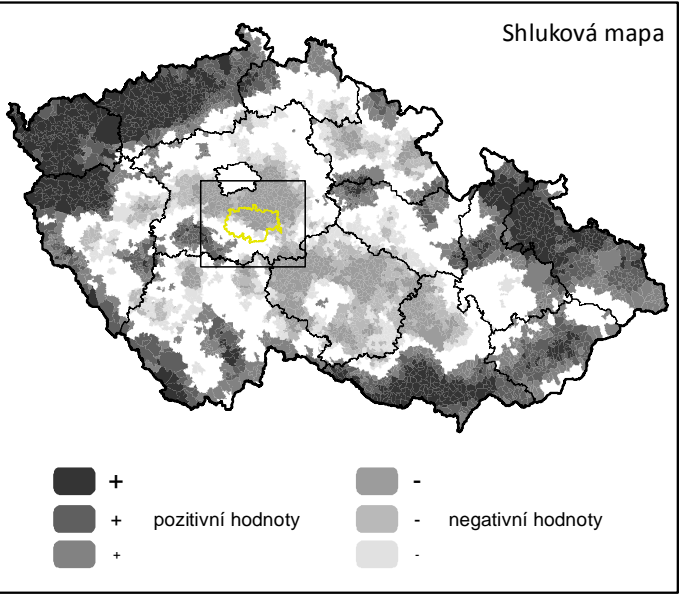
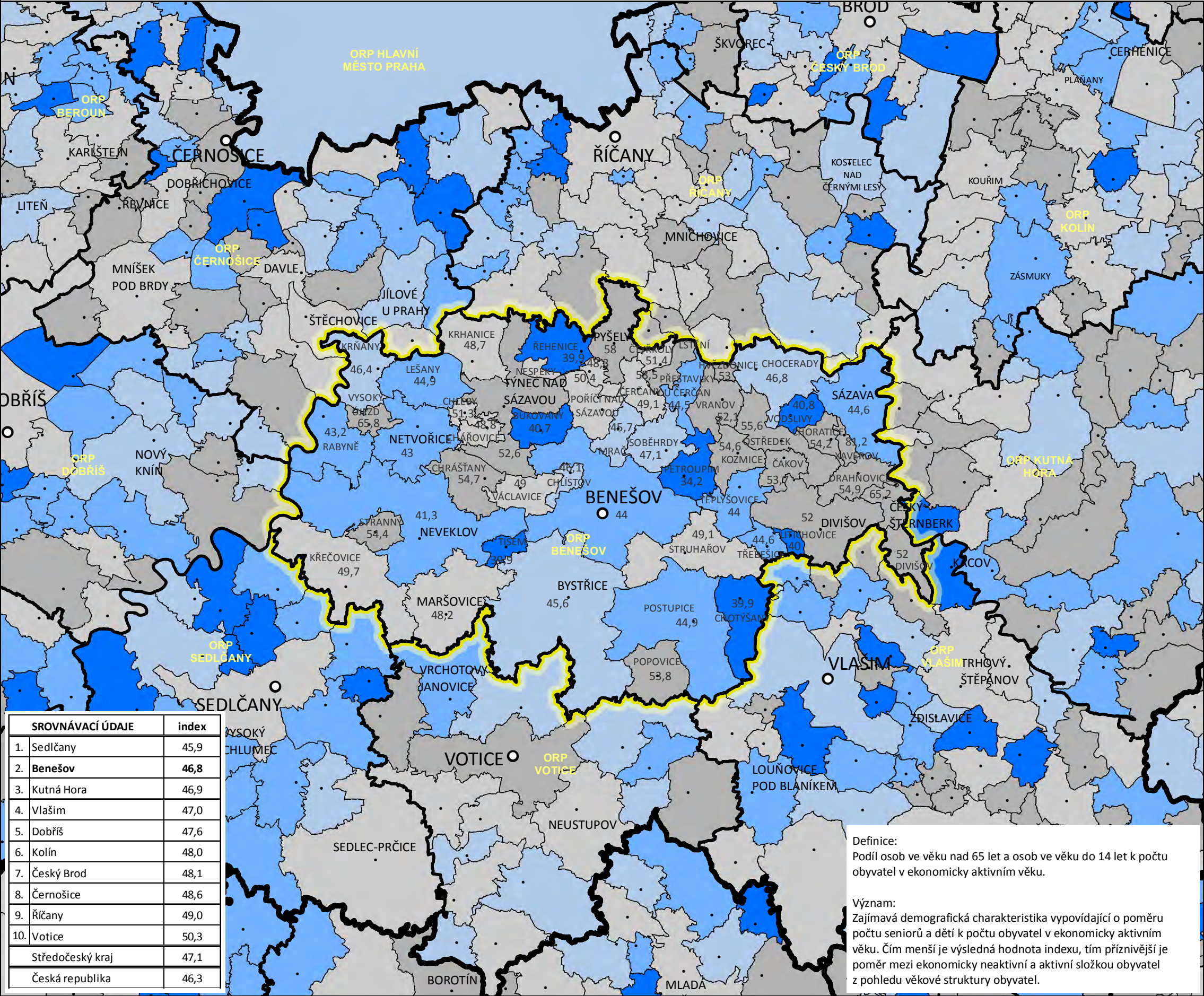


SROVNÁVACÍ ÚDAJE		index
1.	Černošice	70
2.	Říčany	70
3.	Český Brod	85
4.	Benešov	100
5.	Dobříš	103
6.	Votice	116
7.	Kolín	117
8.	Sedlčany	118
9.	Kutná Hora	126
10.	Vlašim	130
Středočeský kraj		97
Česká republika		113

2.2.2 INDEX EKONOMICKÉHO ZATÍŽENÍ

ORP Benešov

SKLADBA POPULACE



Poměr věkových skupin [index]

- méně než 41,0
- 41,1 - 45,0
- 45,1 - 48,0
- 48,1 - 52,0
- 52,1 a více

Administrativní členění

- hranice ORP Benešov
- hranice kraje
- hranice obce s rozšířenou působností
- hranice obce

Sídla

- krajské město
- obec s rozšířenou působností
- ostatní obce

0 5,5 11 km

Definice:
Podíl osob ve věku nad 65 let a osob ve věku do 14 let k počtu obyvatel v ekonomicky aktivním věku.

Význam:
Zajímavá demografická charakteristika vypovídající o poměru počtu seniorů a dětí k počtu obyvatel v ekonomicky aktivním věku. Čím menší je výsledná hodnota indexu, tím příznivější je poměr mezi ekonomicky neaktivní a aktivní složkou obyvatel z pohledu věkové struktury obyvatel.

Zdroje použitých dat:
ČSÚ - MOS; prosinec 2012

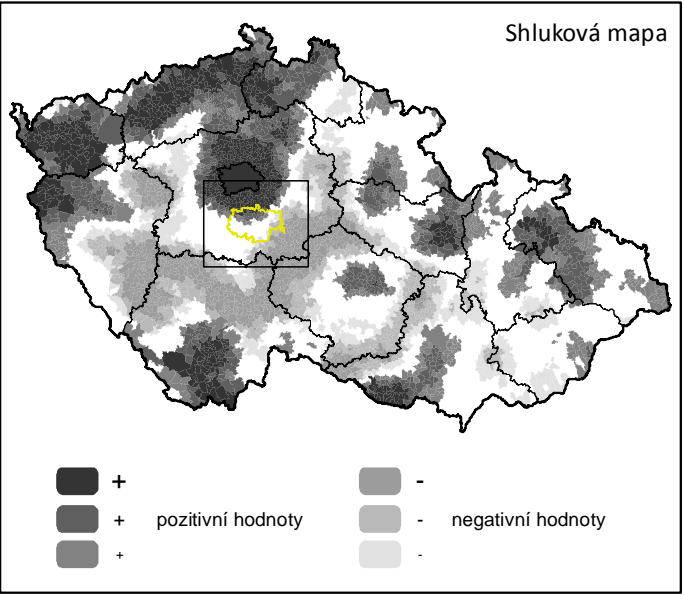
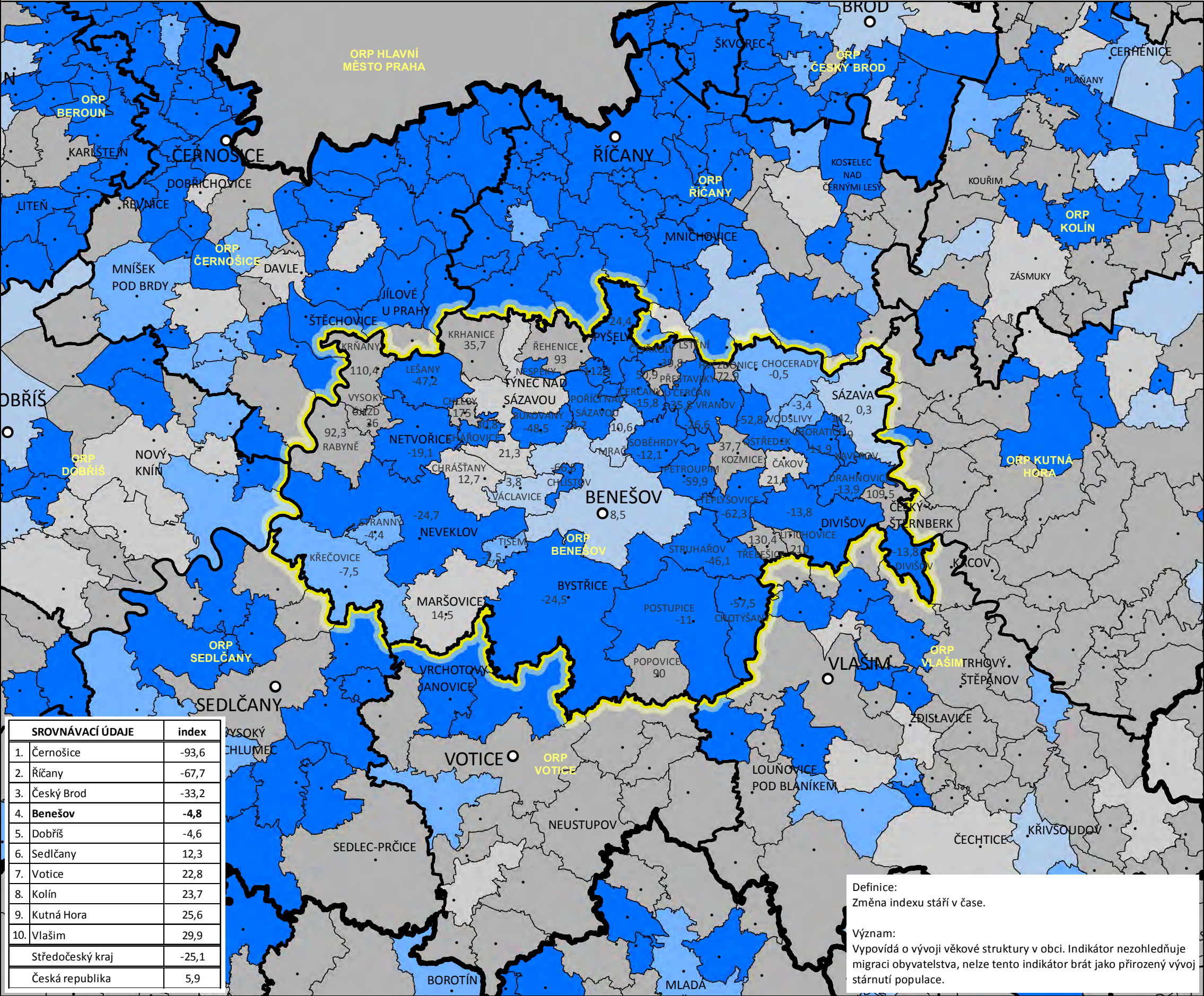


Zhotovitel:
EKOTOXA s.r.o.; duben 2014

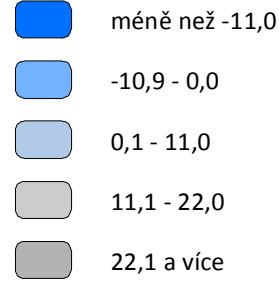
2.2.3 TREND INDEXU STÁŘÍ

ORP Benešov

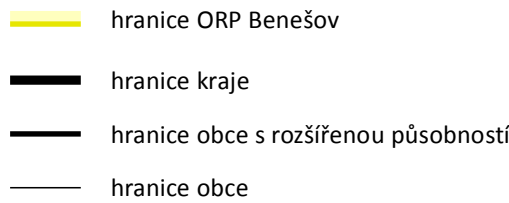
SKLADBA POPULACE



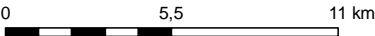
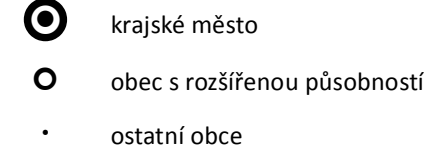
Trend indexu stáří [index]



Administrativní členění



Sídla



Definice:
Změna indexu stáří v čase.

Význam:
Vypovídá o vývoji věkové struktury v obci. Indikátor nezohledňuje migraci obyvatelstva, nelze tento indikátor brát jako přirozený vývoj stárnutí populace.

Zdroje použitých dat:
ČSÚ - MOS; 2006 - 2012

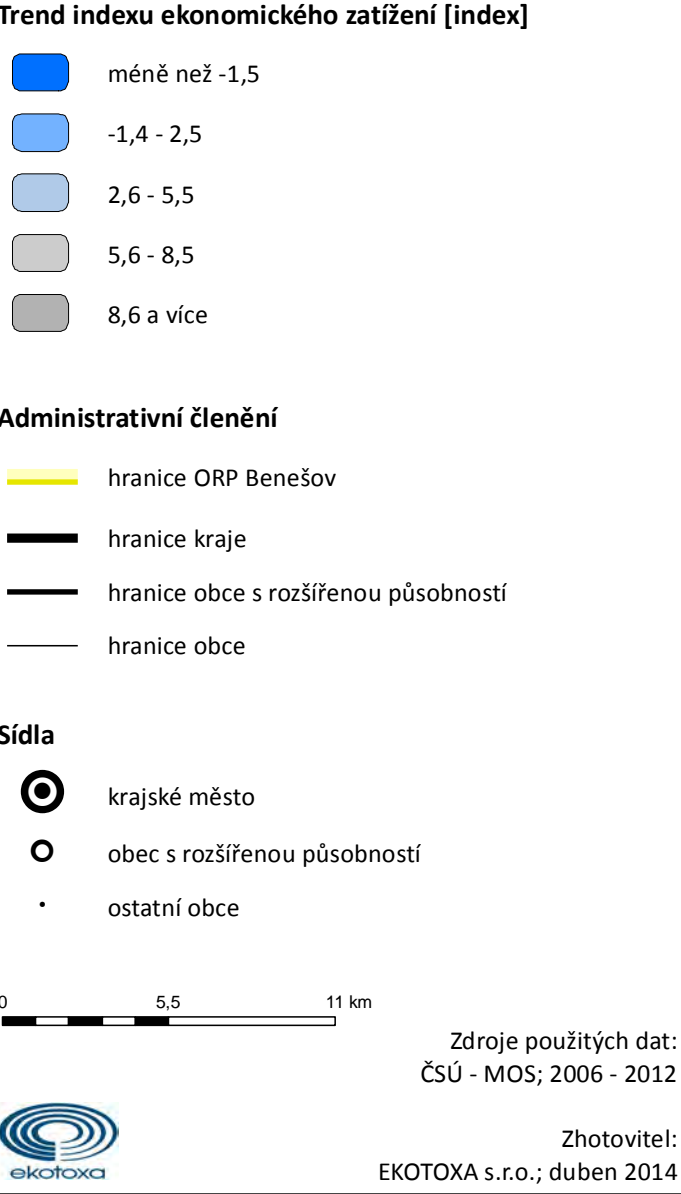
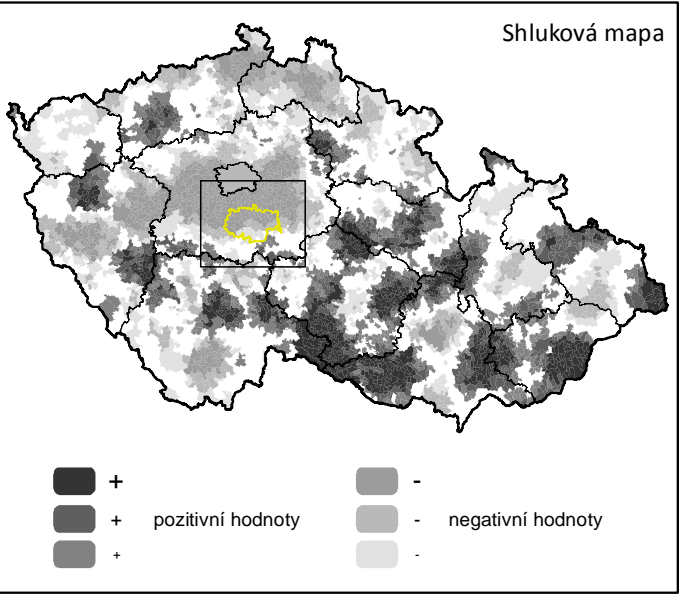
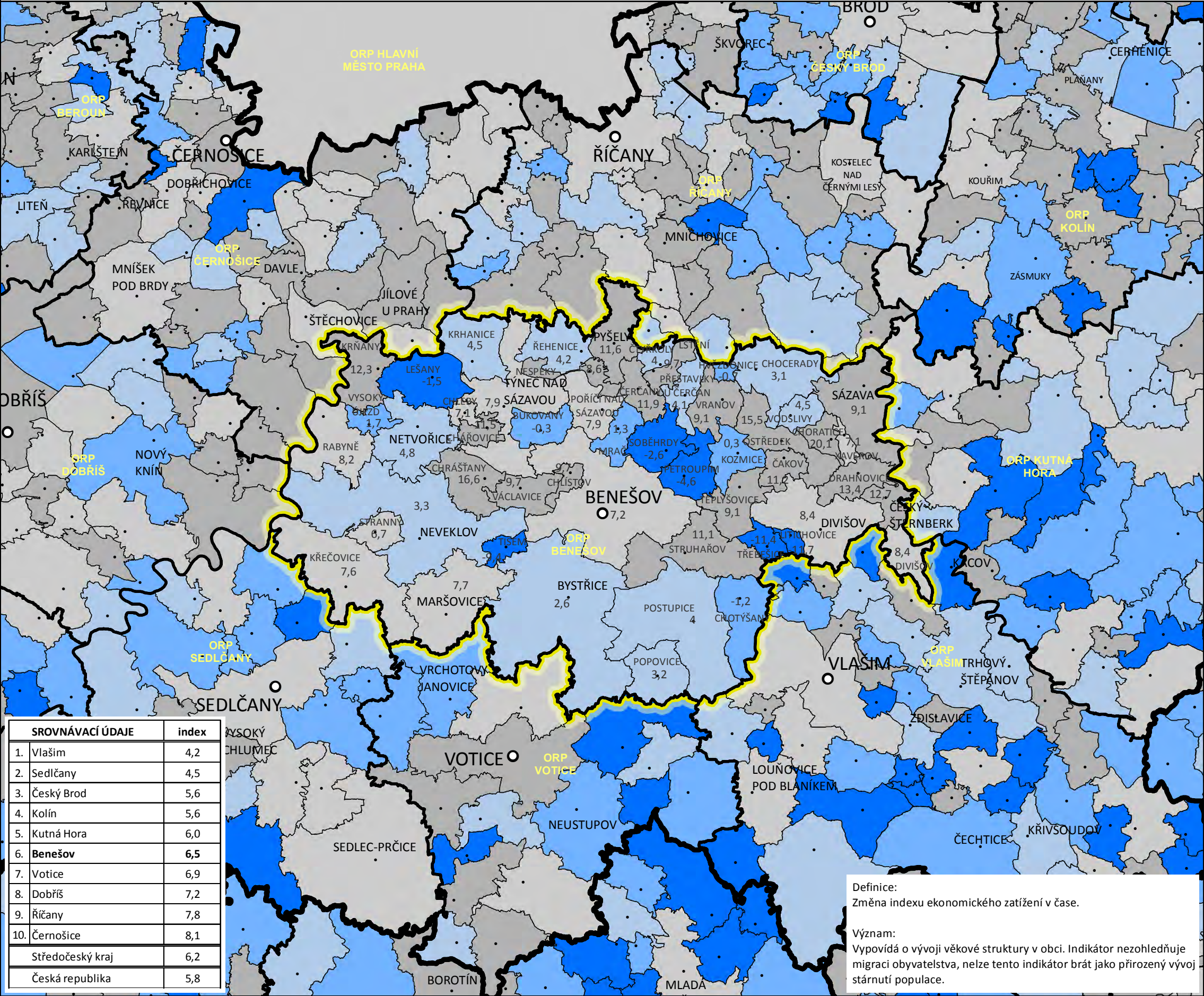


Zhotovitel:
EKOTOXA s.r.o.; duben 2014

2.2.4 TREND INDEXU EKONOMICKÉHO ZATÍŽENÍ

ORP Benešov

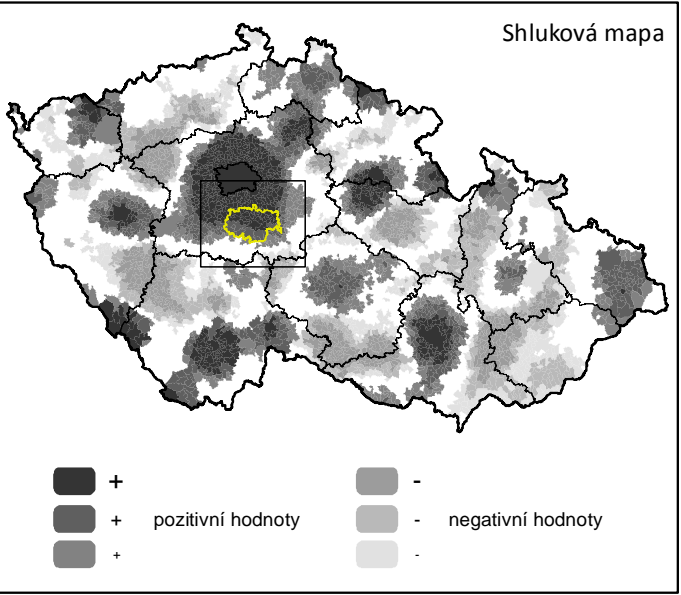
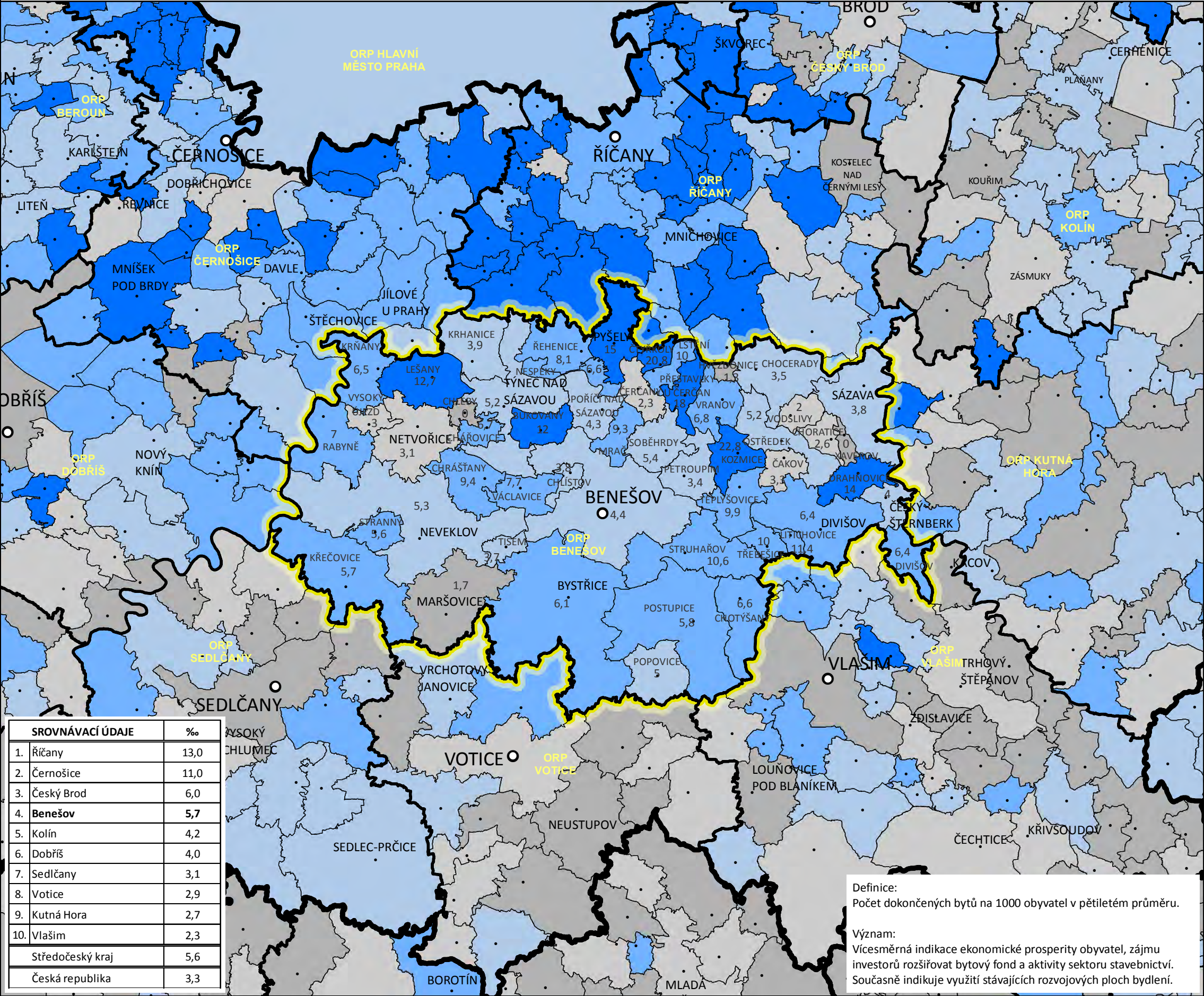
SKLADBA POPULACE



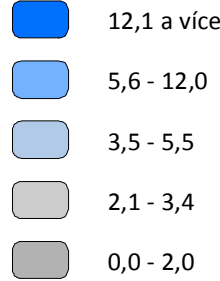
2.3.1 INTENZITA BYTOVÉ VÝSTAVBY

ORP Benešov

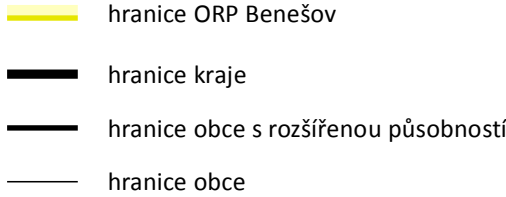
BYDLENÍ



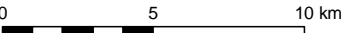
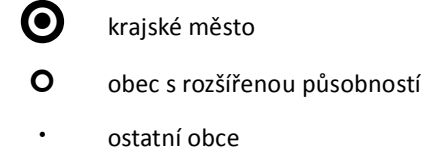
Dokončené byty na 1000 ob. [‰]



Administrativní členění



Sídla



Zdroje použitých dat:
ČSÚ - MOS; 2008~2012

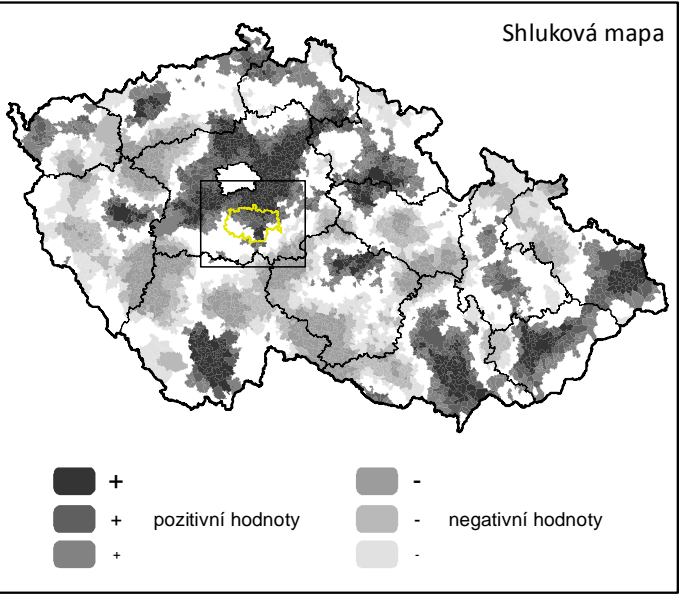
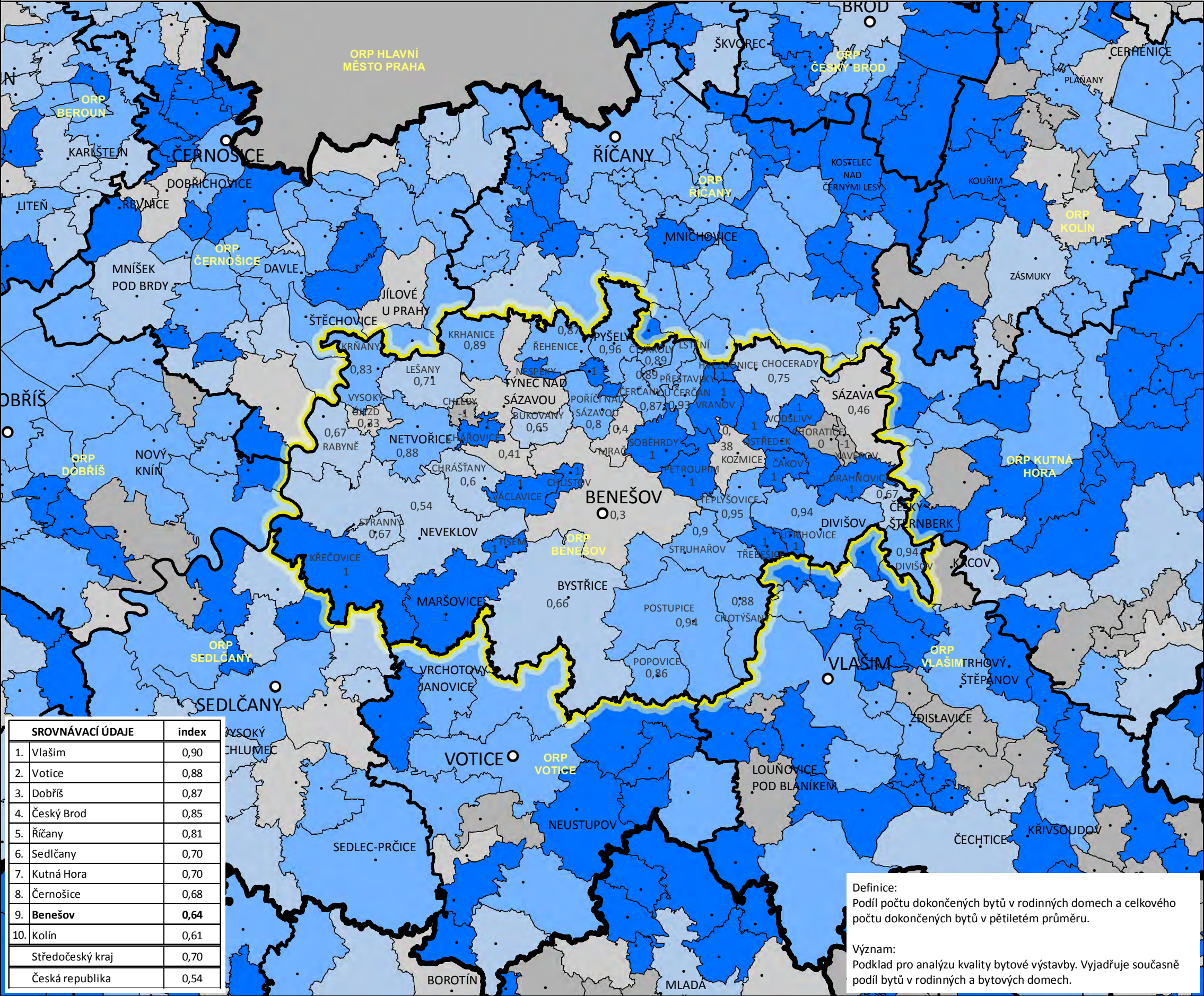


Zhotovitel:
EKOTOXA s.r.o.; duben 2014

2.3.2 TYPOLOGIE BYTOVÉ VÝSTAVBY

ORP Benešov

BYDLENÍ



Typologie [index]

- 1 (pouze rodinné domy)
- 0,76 - 0,99
- 0,51 - 0,75
- 0,26 - 0,50
- méně než 0,25 nebo bez výstavby (-1)

Administrativní členění

- hranice ORP Benešov
- hranice kraje
- hranice obce s rozšířenou působností
- hranice obce

Sídla

- krajské město
- obec s rozšířenou působností
- ostatní obce

0 5 10 km

Definice:
Podíl počtu dokončených bytů v rodinných domech a celkového počtu dokončených bytů v pětiletém průměru.

Význam:
Podklad pro analýzu kvality bytové výstavby. Vyjadřuje současně podíl bytů v rodinných a bytových domech.

Zdroje použitých dat:
ČSÚ - MOS; 2008~2012

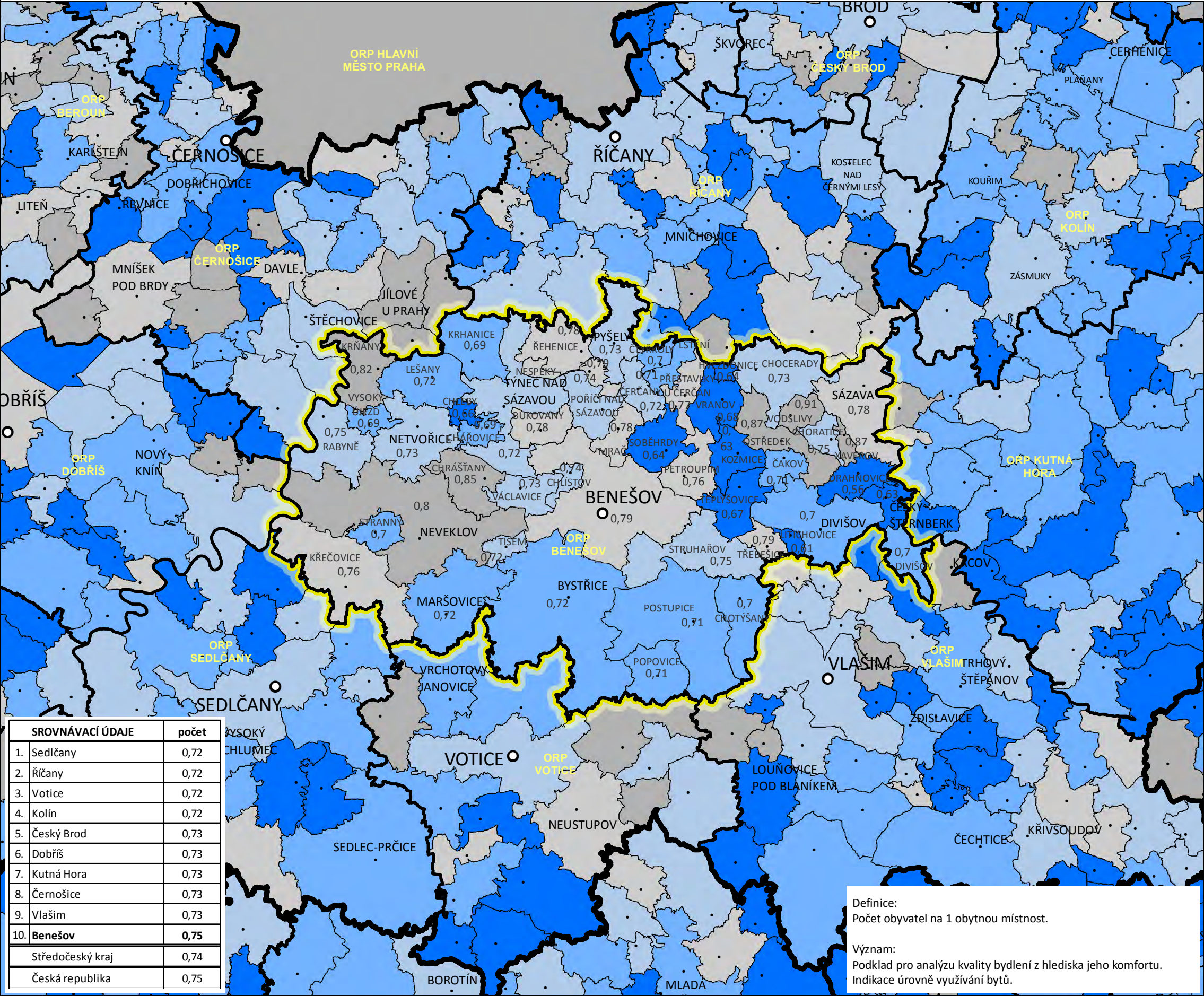


Zhotovitel:
EKOTOXA s.r.o.; duben 2014

2.3.3 POČET OBYVATEL NA OBYTNOU MÍSTNOST

ORP Benešov

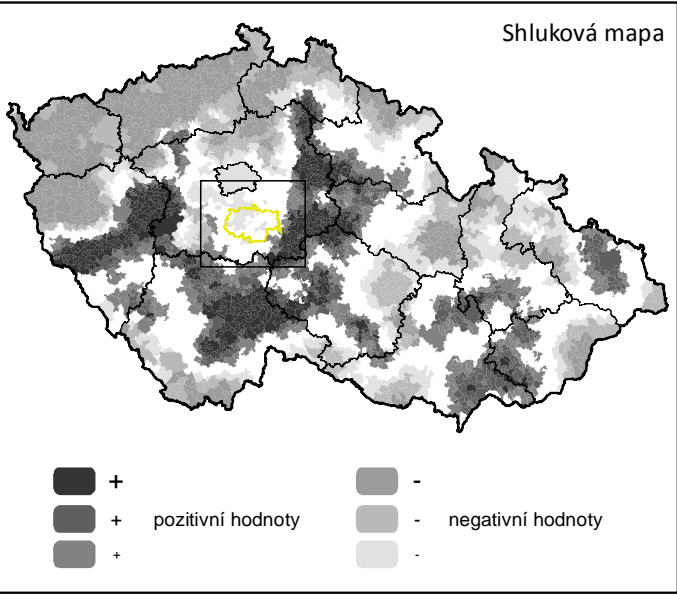
BYDLENÍ



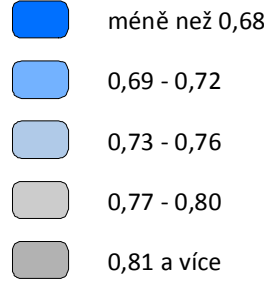
SROVNÁVACÍ ÚDAJE		počet
1.	Sedlčany	0,72
2.	Říčany	0,72
3.	Votice	0,72
4.	Kolín	0,72
5.	Český Brod	0,73
6.	Dobříš	0,73
7.	Kutná Hora	0,73
8.	Černošice	0,73
9.	Vlašim	0,73
10.	Benešov	0,75
Středočeský kraj		0,74
Česká republika		0,75

Definice:
Počet obyvatel na 1 obytnou místnost.

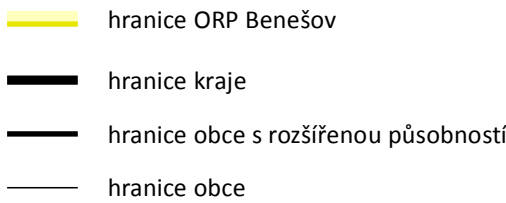
Význam:
Podklad pro analýzu kvality bydlení z hlediska jeho komfortu.
Indikace úrovně využívání bytů.



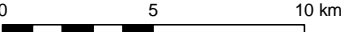
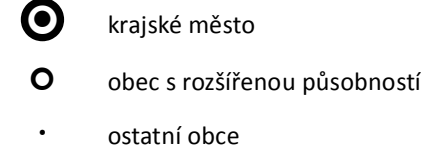
Počet obyvatel na 1 obytnou místnost



Administrativní členění



Sídla



Zdroje použitých dat:
ČSÚ - SLDB; březen 2011

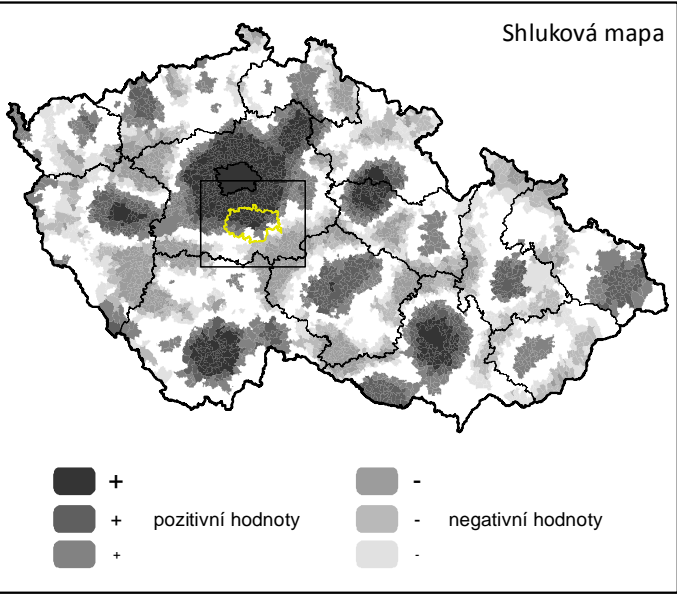
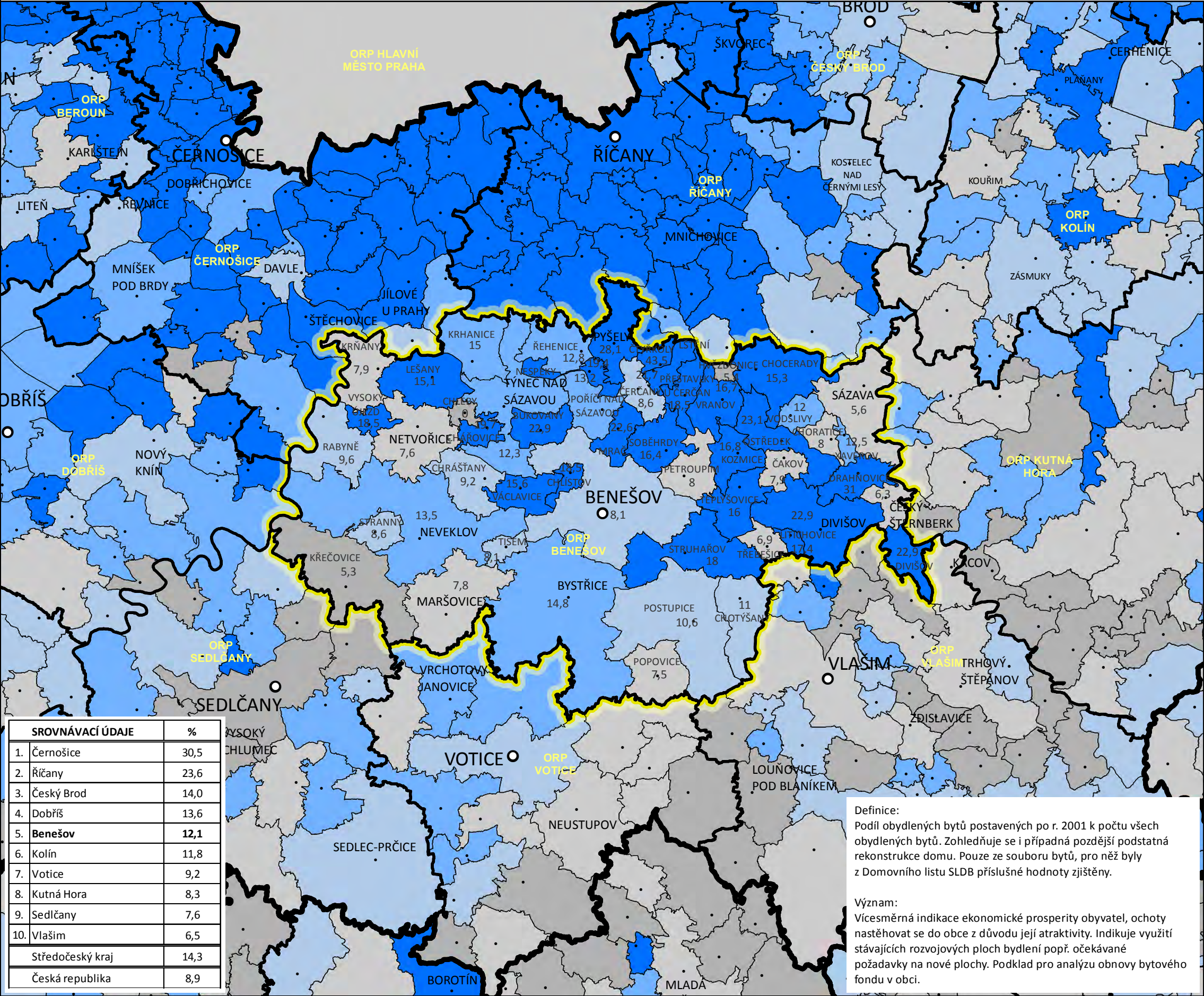


Zhotovitel:
EKOTOXA s.r.o.; duben 2014

2.3.4 PODÍL NOVĚ POSTAVENÝCH BYTŮ

ORP Benešov

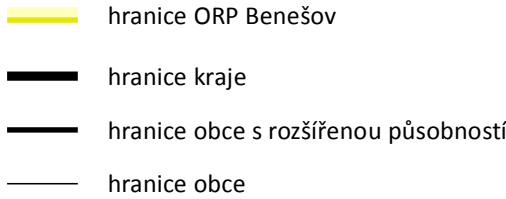
BYDLENÍ



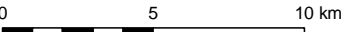
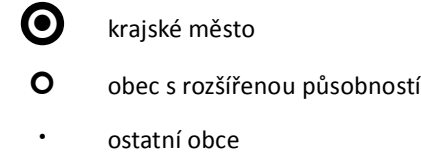
Podíl obydlých bytů postavených po r. 2001 [%]



Administrativní členění



Sídla



Zdroje použitých dat:
ČSÚ - SLDB; březen 2011



Zhotovitel:
EKOTOXA s.r.o.; duben 2014