

Vyhodnocení dotazníkového šetření k činnosti Posázaví o. p. s.

Zpracovala:

Mgr. Alena Šámalová
CpKP střední Čechy
Vodičkova 36, Praha 1
alena.samalova@cpkp.cz

1. Výzkumný záměr

Dotazníkové šetření k činnosti Posázaví o. p. s. bylo provedeno v rámci pěti regionálních a deseti oborových setkání ke zhodnocení rozvojových aktivit v regionu Posázaví za období 2006 – 2010 v rámci procesu evaluace Strategického plánu Leader. Setkání probíhala od 15 dubna do 27. června 2010 v prostorech Posázaví o.p.s. v budově piaristické koleje na Masarykově náměstí v Benešově.

Dotazníky byly na základě zadání Posázaví o.p.s. připraveny CpKP střední Čechy. Distribuovány byly pracovníky Posázaví o.p.s. v rámci zmíněných setkání mezi aktéry místního rozvoje, kteří je na místě samostatně vyplňovali. Dotazníky byly přímo na místě sbírány a posléze předány k hodnocení.

Smyslem uskutečněného dotazníkového šetření bylo zmapovat uživatele služeb Posázaví o.p.s., získat podněty k jejich zlepšení a zjistit očekávání od činnosti Posázaví o.p.s. Všechny tabulky a grafy vycházejí z dat, která byla zjištěna v rámci dotazování.

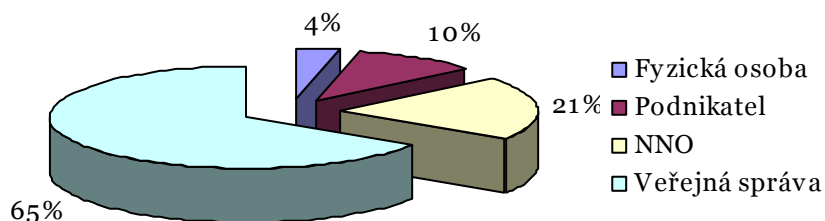
2. Popis výzkumného vzorku

Vyhodnoceno bylo 82 navrácených dotazníků. V následující tabulce je rozdělen výzkumný vzorek z hlediska zastupované organizace respondentů dle počtu získaných informací. Otázka na druh zastupované organizace byla zodpovězena ve všech dotaznících. Převažují organizace veřejné správy (54 respondentů), dále neziskové organizace (17), podnikatelé (8) a fyzické osoby (3).

Tabulka č. 1: Respondenti dle druhu zastupované organizace

	Absolutní hodnota	Vyjádřeno v %
Fyzická osoba	3	3,7
Podnikatel	8	9,8
Nestátní nezisková organizace	17	20,7
Veřejná správa	54	65,8
Celkem	82	100,0

Graf č. 1: Grafické znázornění tabulky č. 1

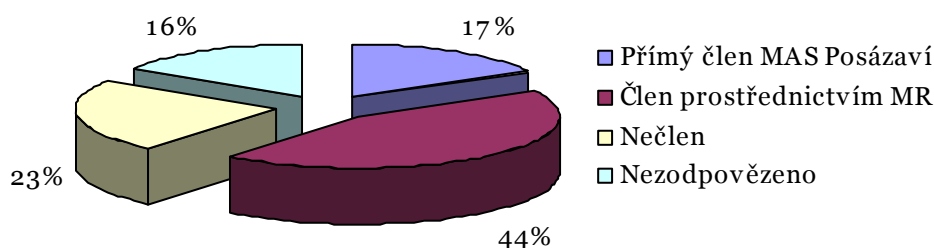


Další sledovanou kategorií bylo členství v MAS¹ Posázaví. Největší zastoupení tvoří osoby či zastupované organizace, jež jsou členem MAS Posázaví prostřednictvím mikroregionu (36 respondentů), následováni nečleny (19) a přímými členy (14). Tato otázka zůstala nezodpovězena ve 13 případech.

Tabulka č. 2: Členství v MAS Posázaví

	Absolutní hodnota	Vyjádřeno v %
Přímý člen MAS Posázaví	14	17,1
Člen prostřednictvím MR ²	36	43,9
Nečlen	19	23,2
Neodpovědělo	13	15,9
Celkem	82	100,0

Graf č. 2: Grafické znázornění tabulky č. 2



Spolupráce většiny jednotlivců či zastupovaných organizací s MAS Posázaví započala před rokem 2006 (34), v následujících letech se počet navázaných spoluprací pohyboval v řádu jednotek. Počátek spolupráce nebyl zjištěn u 1/3 respondentů.

Tabulka č. 3: Rok zahájení spolupráce s MAS Posázaví

	Absolutní hodnota	Vyjádřeno v %
Před 2006	34	41,5
2006	5	6,1
2007	9	11,0
2008	2	2,4
2009	1	1,2
2010	1	1,2
Neodpovědělo	30	36,6
Celkem	82	100,0

¹ MAS – místní akční skupina

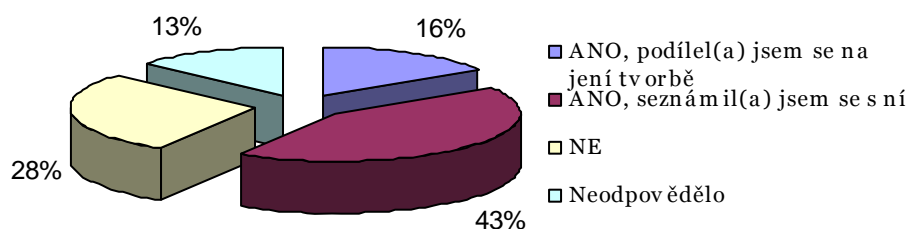
² MR - mikroregion

Rámcový obsah Strategie rozvoje regionu Posázaví je známý téměř 1/2 účastníků šetření (48), z toho se na její tvorbě v roce 2006 podílelo 13 respondentů.

Tabulka č. 4: Znalost rámcového obsahu Strategie rozvoje regionu Posázaví

	Absolutní hodnota	Vyjádřeno v %
ANO, podílel(a) jsem se na její tvorbě v roce 2006	13	15,9
ANO, seznámil(a) jsem se s ní	35	42,7
NE	23	28,0
Neodpovědělo	11	13,4
Celkem	82	100,0

Graf č. 3: Grafické znázornění tabulky č. 4

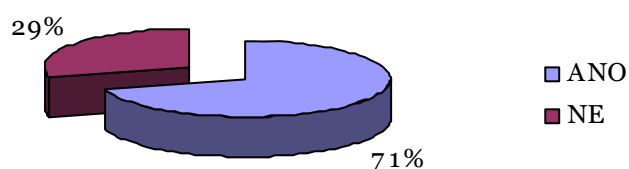


Projekt financovaný z dotace realizovalo 70 % dotazovaných (58), z nichž 36 % realizovalo projekt financovaný z dotace programu Leader (21).

Tabulka č. 5: Realizace projektu spolufinancovaného z dotace

	Absolutní hodnota	Vyjádřeno v %
ANO	58	70,7
- z dotace programu Leader	21	
NE	24	29,3
Celkem	82	100,0

Graf č. 4: Grafické znázornění tabulky č. 5



3. Hodnocení činnosti Posázaví o.p.s.

Základním cílem dotazníkového šetření bylo zjistit, jaké služby a aktivity Posázaví o.p.s. jsou dotázanými využívány, zda a jak jsou s nimi uživatelé spokojeni a zda jsou v dostatečném množství a kvalitě informování o dění v regionu Posázaví.

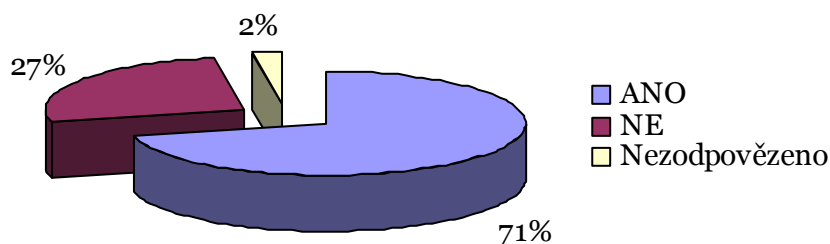
S poskytovanými službami a aktivitami Posázaví o.p.s. byli respondenti vesměs zcela či spíše spokojeni. Nejvíce uživatelů je spokojeno se Zpravodajem Posázaví a webovými stránkami (¾ dotázaných), nejmenší odezvu hodnocení zaznamenal katalog projektů. Nikdo z respondentů není s žádnou službou zcela nespokojen. Hodnocení jednotlivých služeb a aktivit je patrné v tabulce č. 6.

Tabulka č. 6: Hodnocení služeb a aktivit o.p.s. Posázaví

Služba/aktivita	Zcela spokojen(a)	Spíše spokojen(a)	Spíše nespokojen(a)	Zcela nespokojen(a)	Službu nevyužívám	Bez odpovědi
Koordinace aktivit manažera MR	25	16	3	0	14	24
Zpravodaj Posázaví	30	32	2	0	6	12
Webové stránky	30	30	0	0	9	13
Katalog projektů	8	20	2	0	24	28
Informace o dotačních titulech	18	25	4	0	12	23
Konzultace projektových záměrů	23	16	2	0	15	26
Příprava projektů a řízení jejich realizací	25	14	1	0	16	26
Reklama v propagačních materiálech	22	20	1	0	21	18

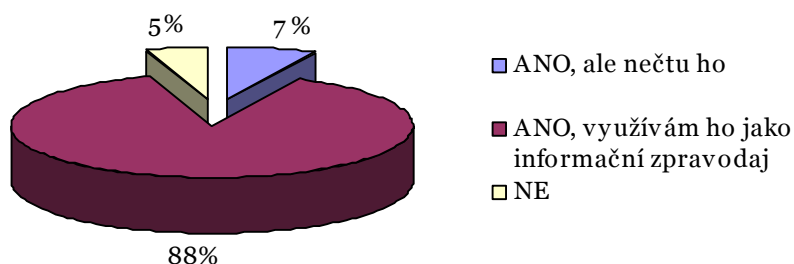
Webové stránky www.posazavi.com jako zdroj informací o dotačních programech využívají zhruba ¾ respondentů.

Graf č. 5: Webové stránky *www.posazavi.com* jako zdroj informací o dotačních programech



Téměř všichni dotázaní dostávají do rukou Zpravodaj Posázaví (78), většina z nich ho využívá jako informační zdroj (72), a ke kvalitě informací, četnosti vydání i grafické úpravě vyjádřili svoji spokojenost (87 %).

Graf č. 6: Dostupnost Zpravodaje Posázaví do rukou respondentů



Tabulka č. 7: Hodnocení Zpravodaje Posázaví

	Zcela spokojen(a)	Spíše spokojen(a)	Spíše nespokojen(a)	Zcela nespokojen(a)	Bez odpovědi
Kvalita informací	37	35	3	0	7
Četnost vydání	29	33	4	0	16
Grafická úprava	32	29	8	0	13

Očekávání respondentů od činnosti Posázaví o.p.s. lze rozdělit do několika oblastí. Jedná se zejména o problematiku získávání finančních prostředků, navazování spolupráce a koordinace jednotlivých aktivit a projektů v regionu Posázaví, rozvoj cestovního ruchu a propagace regionu. Pro představu je zde uvedeno několik konkrétních příkladů.

Pomoc se získáváním finančních prostředků

- Metodická a informační pomoc se získáváním dotací/grantů
- Spolupráce při zajišťování dotací v oblasti kultury, školství, občanské vybavenosti

- Hledání nových možností financování projektů po roce 2013
- Vyhledávání příležitostí pro rozvoj aktivit spolku

Koordinace

- Koordinace aktivit v rámci MAS
- Koordinace činnosti svazku obcí
- Navádění ke kooperaci subjektů regionu

Spolupráce při rozvoji regionu

- Možnost ovlivňovat region
- Rovný přístup ke všem aktivním členům
- Možnost účasti zájemců z řad firem či živnostníků v obci na programech organizovaných Posázaví o.p.s.
- Pokračování v naplňování strategie
- Pomoc při vyhledávání spolupráce
- Podpora rozvoje zájmové činnosti osob
- Součinnost společnosti s mikroregionem, s obcí, s místními organizacemi, podnikatelskými subjekty
- Podpora subjektů i v oblasti přeshraniční spolupráce – spolupráce s MAS v zahraničí
- Spolupráce při aktivitách s dětmi a mládeží ve volném čase
- Zkvalitnění prostředí

Turistický rozvoj regionu i mimo letní období

- Pokračování spolupráce v cestovním ruchu
- Příliv financí do cestovního ruchu
- Pomoc při vytváření nových turistických aktivit

Propagace regionu a jeho aktivit

- Příklady dobré praxe – seznamování s již ukončenými projekty pro inspiraci
- Vydávání propagačních materiálů

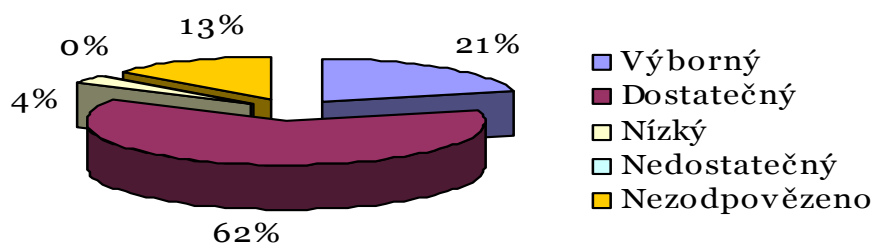
4. Hodnocení rozvoje a informovanosti v regionu Posázaví

Z šetření vyplývá, že více než ¾ dotázaných jsou spokojeny s objemem a kvalitou informací o rozvojových aktivitách/projektech v regionu Posázaví. Nadpoloviční většina označuje daný stav za dostatečný, výborně ho hodnotí 1/5 respondentů. Hodnocení nebylo provedeno v 11 případech.

Tabulka č. 8: Hodnocení objemu a kvality informací o rozvojových aktivitách/projektech v regionu Posázaví

	Absolutní hodnota	Vyjádřeno v %
Výborný	17	20,7
Dostatečný	51	62,2
Nízký	3	3,7
Nedostatečný	0	0,0
Neodpovědělo	11	13,4
Celkem	82	100,0

Graf č. 7: Grafické vyjádření tabulky č. 8

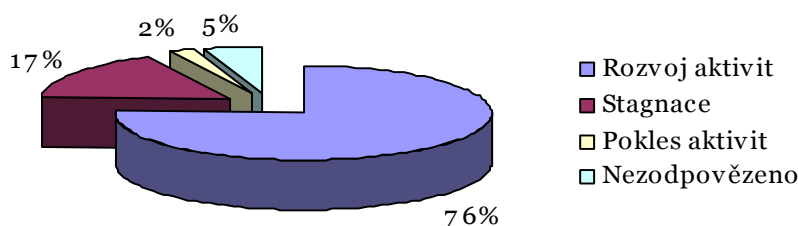


Posledních 4 roky považovaly ¾ dotázaných (62) z hlediska rozvoje zájmového území či zájmů zastupované organizace za období rozvoje aktivit. Stagnaci pocítila necelá 1/5 respondentů (14).

Tabulka č. 9: Hodnocení období posledních 4 let z hlediska rozvoje zájmového území respondenta či zájmu zastoupené organizace

	Absolutní hodnota	Vyjádřeno v %
Rozvoj aktivit	62	75,6
Stagnace	14	17,1
Pokles aktivit	2	2,4
Neodpovědělo	4	4,9
Celkem	82	100,0

Graf č. 8: Grafické vyjádření tabulky č. 9



5. Závěr

Dotazníkového šetření se zúčastnilo 82 jednotlivců či zástupců organizací, z nichž většina je členem MAS Posázaví (50). Celkem 34 osob či organizací zahájilo spolupráci s MAS Posázaví již před rokem 2006, dalších 18 v následujících 5 letech. Rámcový obsah Strategie rozvoje regionu Posázaví zná 48 respondentů, z nichž 13 se podílelo na její tvorbě.

Při přípravě a realizaci projektů v regionu Posázaví využívají dané osoby či subjekty služby nabízené Posázaví o.p.s., se kterými jsou zcela či spíše spokojeni. Webové stránky www.posazavi.com využívá jako zdroj informací o dotačních programech 58 respondentů, ze Zpravodaje Posázaví získává informace 72 respondentů, přičemž kvalitu informací, četnost vydání i grafickou úpravu označují za zcela či spíše uspokojivou. Od činnosti Posázaví o.p.s. očekává většina účastníků šetření pomoc se získáváním finančních prostředků, koordinaci a spolupráci při realizaci rozvojových aktivit a propagaci regionu a jeho činnosti.

Nejvíce dotázaných (62) zaznamenalo v období posledních 4 let rozvoj aktivit z hlediska rozvoje zájmového území či zájmu organizace. Informace o rozvojových aktivitách v regionu jsou dle většiny respondentů poskytovány v dostatečném objemu a kvalitě.