

Historie v obrazech



Posázaví ve fotografiích J. Peliška

Historie v obrazech
Posázaví ve fotografiích J. Pelíška

Historie v obrazech
Posázaví ve fotografiích J. Pelíška



2008

Obsah

<i>Předmluva</i>	7
<i>Keltské rýžoviště zlata</i>	8
<i>Svatováclavská blanická legenda</i>	10
<i>Velký Blaník</i>	12
<i>Sv. Prokop v Sázavě</i>	14
<i>Klášter v Sázavě</i>	16
<i>Hrad Dubá</i>	18
<i>Rataje nad Sázavou</i>	20
<i>Český Šternberk</i>	22
<i>Prak</i>	24
<i>Poříčí nad Sázavou</i>	26
<i>Zbořený Kostelec</i>	28
<i>Jílové u Prahy</i>	30
<i>Doly Kocourského pásma</i>	32
<i>Alchymie v Jílovém u Prahy</i>	34
<i>Stříbrná Skalice</i>	36
<i>Popovice</i>	38
<i>Louňovice pod Blaníkem</i>	40
<i>Kácov</i>	42
<i>Mrač</i>	44
<i>Bitva u Jankova</i>	46
<i>Kamberk</i>	48
<i>Selské povstání</i>	50
<i>Načeradec</i>	52
<i>Barokní statek Benice</i>	54
<i>Zámek Jemniště</i>	56
<i>Jemnišťský park</i>	58
<i>Ratměřice</i>	60

<i>Růžkovy Lhotice</i>	62
<i>Týnec nad Sázavou</i>	64
<i>Týnecká kamenina</i>	66
<i>Zámek Vlašim</i>	68
<i>Vlašimský zámecký park</i>	70
<i>Zámek Vrchotovy Janovice</i>	72
<i>Sídonie Nádherná</i>	74
<i>Zruč nad Sázavou</i>	76
<i>Železnice</i>	78
<i>Benešov</i>	80
<i>Pivovar Benešov</i>	82
<i>Zámek Konopiště</i>	84
<i>Interiéry zámku Konopiště</i>	86
<i>Ferdinand d'Este</i>	88
<i>Zámek Líšno</i>	90
<i>Požárské lomy</i>	92
<i>Tramping na Zlaté řece</i>	94
<i>Říční lázně pod hradem Zlenice</i>	96
<i>II. světová válka na Neveklovsku</i>	98
<i>Památník setkání armád</i>	100
<i>Roudný</i>	102
<i>Jawa Brodce</i>	104
<i>Doly Halířského pásma</i>	106
<i>Mapa regionu</i>	109
<i>Časová osa</i>	110
<i>Jak to všechno vzniklo</i>	113

Předmluva

Oblast Posázaví je nepochybně krajinářskou perlou středních Čech, zrcadlí nedostižnou harmonii přírodních krás a ušlechtilého projevu lidského díla. Jedinečný je zde krajinotvorný smysl a um našich předků od samého počátku našich historických poznatků. Členitá krajina je prostoupena vrchy, které nabízejí ideální podmínky pro panoramatické výhledy do dálky. Místopisci zde napočítali dvanáct středověkých hradů a tvrzí, množství významných architektonických dominant – zámků, kostelů, kaplí, ale také mnoho drobné architektury – křížů, božích muk a plastik, vytvářejících půvab kulturní krajiny, která je svou jedinečností bez evropské obdoby. Průzračná, čirá, romanticky idylická, jindy však zakalená, hrozivě burácející, tudy protéká Sázava, k níž se váže mnoho legend a pověstí, a která od pradávna nezaměnitelně určuje atmosféru celého kraje.

Zdeněk Sternberg



Keltské rýžoviště zlata



Význam zlata ve společnosti dobře znali už Keltové. Zlato získávali většinou rýžováním z náplavů řek a potoků. Používali k tomu jednoduchých splavů potažených ovčí kůží, ve které se zachycovala drobná zrnka drahého kovu. A právě od rýžování pochází onen pohádkový výraz „zlaté rouno“. Pozlacená kůže byla spálena a ryzí zlato dále zpracováno. Třeba na mince zvané Duhovky.

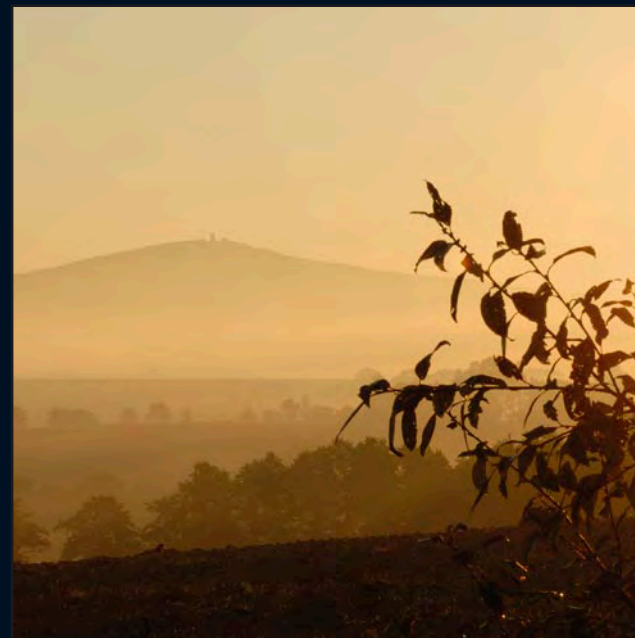
Celtic gold panning areas

The Celts knew an importance of the gold in a society very well. They obtained the gold mostly from a soil by rivers and brooks sides. They were using simple troughs covered with a sheep skin, where the tiny grains of gold remained. This activity has given a name to fairy- tale expression „golden sheep skin“. The skin was burnt and pure gold further processed. It was used for production of so called „rainbow coins“.





Svatováclavská blanická legenda



Z daleka jsou patrný zalesněné vrcholy Velkého a Malého Blaníku. Velký Blaník je opředen legendami o českém vojsku svatého Václava, které tu v nitru hory spí a přijde české zemi na pomoc, až jí bude nejhůře. V blízkosti jsou tzv. Rytířské skály ukrývající údajný vstup do podzemí.

St. Venceslas Legend of Blaník

The Small and Great Blaník Hills covered with forests are visible from a long distance. The Great Blaník is connected with legends about Czech knights arrays lead by St. Venceslas. These knights are sleeping inside the mountain and they shall wake up and come and help Bohemia, when the worst moments of the history come. There are so called Knights' Rocks nearby, a possible entrance into the mountain is hidden there.



Velký Blaník



Na samém vrcholu stojí dřevěná rozhledna postavená v roce 1940 a kolem ní jsou stopy po starověkém hradišti ze 3. století před naším letopočtem. V roce 1868 byl odtud vezen základní kámen pro stavbu Národního divadla. Díky pověstem se stal Blaník památnou horou českých dějin.

The Great Blaník

There is a wooden view-tower right on the very top. It was built in 1940. This view-tower is surrounded by traces confirming existence of a Celtic village from 3rd century BC. The fundamental stone for the construction of the National Theater was taken from here in 1868. Thanks to legends, Blaník has become the memorable mountain of the Czech history.





Sv. Prokop v Sázavě



Na skále nad řekou Sázavou pobýval v jeskyni poustevník Prokop, který si vždy dokázal poradit s čerty, když mu rušili jeho zbožný, asketický život. I proto se dohodl také s knížetem Oldřichem, který při lovu ve zdejších lesích poranil ochočenou Prokopovu laň. Kníže Prokopovi neodolal a na jeho radu zde založil klášter. Stalo se tak před rokem 1034.

St. Prokop in Sázava

Prokop was dwelling on his own in the cave on the rock above Sázava river. He always knew what to do with devils, disturbing his religious ascetic life. He made a deal with earl Oldřich, who wounded Prokop's tamed hind, while hunting in local forests. The earl accepted Prokop's proposal and established a monastery here. It happened before the year of 1034.





Klášter v Sázavě



Klášter, organizovaný podle benediktinského řeholního řádu, navazoval vedením mše ve slovanské liturgii na cyrilometodějskou tradici. Dřevěný kostel v roce 1070 vystřídala kamenná románská stavba. Z té se mnoho nezachovalo. Ve 14. století bylo rozhodnuto vybudovat mohutný jednolodní kamenný chrám. Velkolepé dílo však zůstalo nedokončené. Sázavský klášter byl v roce 1785 zrušen.

The Monastery in Sázava

The monastery, organized according to the Benedictine order continued in conducting the services in slavonic liturgy in tradition of Cyril and Metoděj. The wooden church was changed by stone roman building. Not much of it has been preserved. It was decided in the 14-th century to build a mighty stone temple with one hall. However, the big work remained unfinished. The monastery in Sázava was abolished in 1785.





Hrad Dubá



Hrad Dubá a sousední Hrádek se dostaly koncem 15. století do rukou Jana Zoula z Ostředka. Pan Zoul se z šlechtěného rytíře záhy stal obávaným loupežníkem, který se svojí loupežnickou partou tak mocně plenil Posázaví, že proti němu vytáhl s vojskem sám pražský arcibiskup. Zajal jej spolu s dalšími padesáti loupežníky a dal je v Praze oběsit.

Castle Dubá

The Castle Dubá and Hrádek situated in the neighborhood came into the possession of Jan Zoul from Ostředek in the end of the 15th century. Mister Zoul, originally an aristocratic knight started to live a life of a dreaded robber. Together with his gang he was looting in Posázaví so much, that Prague archbishop took his troops and came to stop it. Zoul and his 50 companions were captured and executed in Prague.





Rataje nad Sázavou



Rataje se v písemných záznamech objevují k roku 1156 jako opevněné městečko se dvěma hrady. Dolní hrad zvaný Pirkštejn patřil v 15. století Hynkovi Ptáčkovi. V roce 1437 musel obléhat Sion, hrad svého synovce Jana Roháče z Dubé. Hrad dobyl a synovci tím pomohl na šibenici. Radostnější snad pro něho bylo provdání jediné dcery za Viktorína, syna krále Jiřího. Horní hrad byl přestavěn na zámek po roce 1670.

Rataje nad Sázavou

As written chronicles say, Rataje appears in the year of 1156 as a small fortified town with two castles. The lower castle called Pirkštejn was owned by Hynek Ptáček in the 15th century. In 1437 he had to attack Sion, the castle possessed by his nephew Jan Roháč from Dubá. Hynek was successful and his nephew finished at a gallows. More pleasant event for him was the marriage of his only daughter with Viktorin, the son of the king Jiří. The upper castle was reconstructed after the year of 1670.





Český Šternberk



Hrad Český Šternberk byl po staletí sídlem staročeského rodu Sternbergů. Vznikl na počátku 13. století a patří mezi nejlépe dochované hrady v Čechách. Jistě na tom má svůj podíl i poloha hradu, do kterého se vstupovalo úzkou cestou vytesanou v boku stráně. K obraně také přispívalo předsunuté opevnění s mohutnou věží. Přesto byl hrad jednou dobyt, a to za krále Jiřího z Poděbrad v době, kdy byl Zdeněk ze Šternberka jeho zarytým odpůrcem.

Český Šternberk

The castle Český Šternberk was the seat of old family the Sternbergs for hundreds years. It was built in the beginning of the 13th century and belonged to the best preserved castles in Bohemia. The position of the castle helped as well – the narrow lane leading to the entrance was chiselled in the side of a slope. The outer fortification with a mighty tower helped to protect the castle effectively. However, the castle had been conquered once, in the time of Jiří from Poděbrady, when Zdeněk from Šternberk belonged to his enemies.





Prak



Na dohled od hradu Český Šternberk, na místě zvaném Prak, stával při jeho obléhání dobývací prak. Šlo o jednoduché zařízení na principu páky, která se otáčela kolem osy. Prak sloužil k boření dřevěných částí staveb, rozbíjení střech i lehčích kamenných konstrukcí a nakonec i k zapálení objektů.

Prak

There is a place called Prak just a stone's throw from Český Šternberk castle. This spot was used as a position for the war machine utilized by conquering castles. It was a simple device based on a lever principle, spinning around an axis. This machine was used to destroy wooden parts of buildings, shelters and simple stone constructions and finally also to light various premises.





Poříčí nad Sázavou



Dne 15. května 1420 táborští husité táhli na pomoc Praze, ohrožené vojskem císaře Zikmunda. Zde se jim do cesty postavila vojska vedená Petrem ze Šternberka. V noci se strhla bitva, husité odrazili útok jízdy a z bitvy vyšli vítězně.

Poříčí nad Sázavou

On 15. May 1420 the Hussites from Tábor hurried to help Prague, threatened by emperor Zikmund's army. In Poříčí they were stopped by arrays lead by Petr from Šternberk. The battle started in the night, the Hussites knocked off a cavalry and won the fight.





Zbořený Kostelec



Kostelec patřil do sítě královských hradů, které střežily obchodní cesty ku Praze. Zbořeným se stal v roce 1467, kdy hrad obléhal Viktorin, syn krále Jiřího z Poděbrad, a zničil ho.

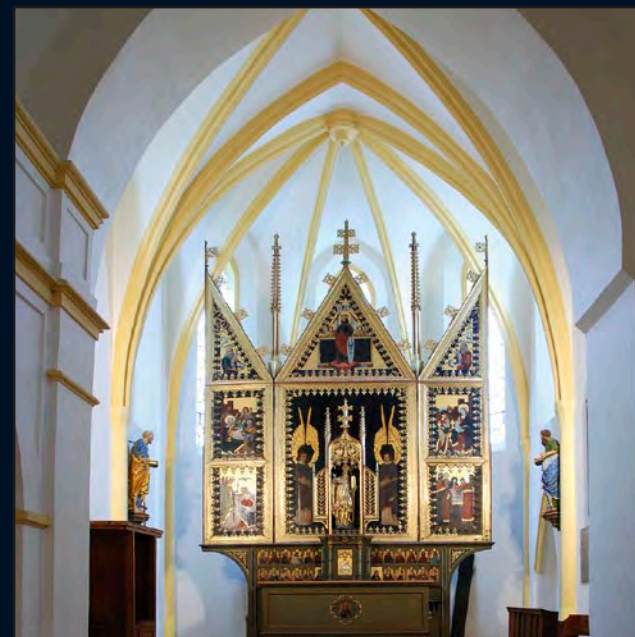
Zbořený Kostelec

Kostelec belonged to the net of royal castles, used for guarding the merchant trail to Prague. The castle was named „zbořený“ which means „destroyed“ in 1467, when it was attacked and ruined by Viktorin, the son of the king Jiří from Poděbrady.





Jílové u Prahy



Město vzniklo jako raně středověká hornická osada. Před rokem 1350 jej Karel IV. povýšil na královské zlatohorní město. Dominantu města tvoří kostel sv. Vojtěcha, jemuž dnešní podobu vtiskly gotické přestavby ve 14. století. Uvnitř je gotický oltář z 15. století. Opačnému konci náměstí vévodí mohutná věž dnešní radnice. Jde o původní opevněnou rychtu ze 14. století barokně upravenou v roce 1724.

Jílové u Prahy

The town was founded as a medieval mining settlement. Karel IV had promoted the village to the status of the royal gold mining town. St. Vojtěch church is a dominant building in the town. The current look comes from the 14th century, when gothic reconstructions were made. There is a gothic altar inside the church. On the other end of the square we can find a mighty tower of a current town hall. Originally it was a fortified town hall from the 14th century with a baroque arrangements from the year of 1724.





Doly Kocourského pásma



Kocourské pásmo patří v jílovském zlatohorním revíru k nejbohatším. Jsou zde středověké práce, které dosáhly až do hloubky 200 metrů pod povrch, což je při tehdejších stavu dobývací techniky a možností odvodnění štol úctyhodné. Odtud se začala v 17. století razit štola, která skončila až pod městem Jílové u Prahy a svoji délkou 2 170 metrů se stala nejdelší v celém okrsku.

Mines in Kocourské zone

Kocourské zone belongs to the richest in Jílové gold mining area. There are medieval works, reaching the depth of 200 metres below a surface. It is amazing especially when we consider the state of machines in that time as well as possibilities to drain mine galleries. In the 17th century they started to dig a gallery here. This gallery ended under the town of Jílové near Prague and thanks to its length of 2 170 metres it became the longest one in the whole area.





Alchymie v Jílovém u Prahy



V roce 1590 darovali Rožmberkové svůj poměrně rozsáhlý majetek v Jílovém u Prahy a okolí Edwardu Kelleymu, dvornímu alchymistovi císaře Rudolfa II. Ale pouze jeden rok mohl Kelly provádět své alchymistické kousky na jílovském náměstí v Domě. Potom tento záhadný alchymista rychle o všechno přišel.

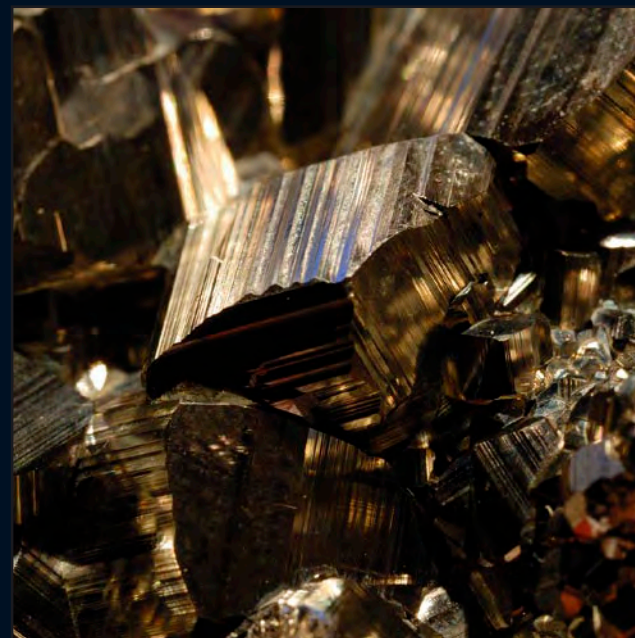
Alchemy in Jílové near Prague

In the year of 1590 the Rožmberks gave their relatively huge property in Jílové near Prague and its surroundings to Edward Kelly, alchemist belonging to the court of the emperor Rudolf II. However, Kelly could do his alchemical tricks in the House on the square in Jílové only for one year. Then this mysterious alchemist lost all his property.





Stříbrná Skalice



Na počátku 15. století se zde začalo těžit stříbro, v 18. století těžba ustala. Drahý kov dopomohl Skalici k povýšení na město i získání privilegií. Její zašlou slávu připomíná barokní radnice z roku 1719 s několika okolními domy. Dnes je město střediskem letní rekreace v Posázaví.

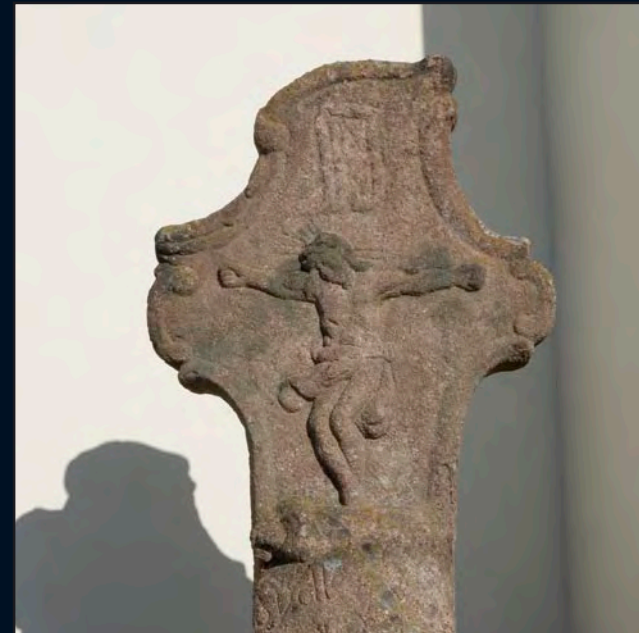
Stříbrná Skalice

In the beginning of the 15th century people started to exploit a silver here, but the output finished in the 18th century. Valuable metal helped Skalice to get a status of a town and also to get privileges. The baroque town hall built in 1719 and few houses besides remind its faded glory. The town is currently a center of summer recreation time.





Popovice



Vodní tvrz se písemně připomíná v polovině 14. století. V roce 1420 ji dobyli husité. Poté se majitelé často měnili. Za pánů z Říčan dostala tvrz renesanční vzhled. Posledním z majitelů byl podnikatel hrabě Jindřich z Rottenhanu, který tvrz využíval jako tkalcovnu.

Popovice

A water fortress is mentioned in the middle of the 14th century. It was conquered by the Hussites in the year of 1420. Owners were changing quite often. Owned by the Lords from Říčany, the fortress received a renaissance appearance. Earl Jindřich from Rottenhan was the last owner, he was using the fortress as a weaving-mill.





Louňovice pod Bláníkem



Kolem roku 1149 zde byl založen ženský premonstrátský klášter, který byl za husitských válek vypálen a pobořen husity z Tábora. O sto let později patřily Louňovice pod Bláníkem Kryštofu Skuhrovskému, který zde na místě zbytků kláštera nechal postavit tvrz. O dalších sto let později se tvrz změnila na jednopatrový zámek.

Louňovice pod Bláníkem

A Premonstratensian nunnery was founded here around the year of 1149. During the Hussites wars it was burnt and ruined by the Hussites from Tábor. One hundred years later Louňovice pod Bláníkem belonged to Kryštof Skuhrovský. He ordered to build a fortress right on ruins of the nunnery. One hundred years later the fortress was changed into a two floor castle.





Kácov



První zmínka o obci pochází z roku 1352. Na konci 14. století se stává městečkem a rychle se rozvíjí. Stará tvrz je přestavěna na renesanční zámek, na jeho místě v letech 1726 – 1733 nechala Anna Marie Toskánská vybudovat nový zámek ve stylu severoitalského sídla. Na náměstí byla umístěna barokní plastika Čtrnácti svatých pomocníků z červeného pískovce.

Kácov

The first notice comes from the year of 1352. In the end of the 14th century Kácov becomes a town and develops rapidly. An old fortress is rebuilt and changed into a renaissance castle. Anna Marie Toskánská ordered to build a new castle in the style of a north Italian residence on the same spot between 1726 and 1733. The baroque sculpture Fourteen Holy Helpers made of a red sand stone was placed on the square.





Mrač



Z nejstaršího tvrziště, které kdysi v Mrači stálo, jsou patrné jen terénní nerovnosti. O sto metrů dále stojí nová tvrz. Jde o nepřehlédnutelnou kamennou patrovou budovu s doposud patrným příkopem a valem z konce 14. století, do jejíž historie se nesporně zapsala třicetiletá válka. Třetí sídlo zde po roce 1690 budoval Jan František z Vrbna a Bruntálu před zpusťou tvrzí a poplužným dvorem. Pro dluhy nebyla stavba dokončena a tak tu v křoví trčí zříceniny toho, co mělo být zámek.

Mrač

There are only few traces in terrain, reminding the oldest fortress, which was in Mrač. New fortress have been built one hundred metres far. It is impossible not to notice a two floor building made of stone, the ditch and defensive walls from the 14th century is still apparent. Its history was undoubtedly influenced by the 30 years war. The third residence was constructed by Jan František z Vrbna after the year of 1690 in front of abandoned fortress and a yard with agriculture premises. Due to debts, the construction was not completed and that is why we can see only ruins covered with bush instead of the castle.





Bitva u Jankova



Bitva u Jankova byla nejkrvavější bitvou třicetileté války na našem území a patří mezi největší bitvy této války vůbec. Dne 6. března 1645 se tu střetla císařská vojska vedená maršálem Götzem se švédskou armádou generála Torstensona. Vedení císařské armády bylo neschopné, velitelé rozhádání a ve snaze obelstít Švédy dostali sami sebe do pastí. Zahynulo přitom 4 000 vojáků včetně maršála Götz.

The Battle of Jankov

The battle of Jankov was the bloodiest battle of the 30 years war on the Czech territory. It also belongs among the biggest battles of this war. On 6. March 1645 emperor's army led by marshal Götz met Swedish Army under general Torstenson. The emperor's army command staff was incapable, commanders who were quarreling and trying to fool Swedish soldiers, were trapped. 4 000 soldiers were killed including marshal Götz.





Kamberk



Kamberk založili ve 13. století němečtí horníci, kteří tu tenkrát těžili zlato. S určitými úspěchy se pokoušeli o těžbu i majitelé vlašimského panství Auersperkové. Sídlil zde horní úřad se zkušebnou rud pro stříbrné doly v nedalekých Ratibořských Horách.

Kamberk

Kamberk was founded in the 13th century by German miners, digging for gold. The Auersperks, owners of Vlašim castle tried to exploit as well having just a partial success. There was a mining office with ore examination branch for silver mines in Ratibořské Hory, situated not far from Kamberk.





Selské povstání



Kostel na Chvojenu je raně gotická stavba, u které je pohřbeno šest sedláků, kteří byli zastřeleni u Konopiště v roce 1775 při selském povstání, které tragicky skončilo 18. července.

The farmers uprising

The church in Chvojenu is the early gothic building. Bodies of six farmers are buried near this church. They were shot down in 1775 near Konopiště during a farmers uprising, which ended tragically on 18. July.





Načeradec



Osada s tvrzí je zapsána v listinách k roku 1126. Z této doby je také románská část kostela sv. Petra a Pavla. Východní stranu náměstí vyplňuje obdélníková patrová budova zámku z roku 1730. Město bylo jistě opevněno, svědčí o tom hradební bašta vybudovaná v roce 1278, dnes je v ní zavěšen zvon ulitý v roce 1512 a vážící 1,5 tuny.

Načeradec

The settlement with a fortress is mentioned in documents from the year of 1126. The Roman part of a church St. Peter and Paul was built in this period of time. There is a two floor oblong castle building from the year of 1730 on the eastern side of the square. The town was surely fortified, it is confirmed by a turret, built in 1278. Inside we can find a bell, made in 1512, its weight is 1,5 tons.





Barokní statek Benice



V půvabné kopcovité krajině západně od Benešova leží Benice. Z několika objektů pod zalesněným kopcem vyniká unikátní barokní statek s trojúhelníkovým půdorysem, který býval součástí konopištského panství. Dnes historické budovy slouží neméně váženému účelu. Stal se z nich hřebčín pro chov starokladrubských koní.

A Baroque Farm Benice

Benice is situated in a charming hilly countryside to the west from Benešov. There are several buildings under the hill, covered with a forest. One of them is a unique baroque farm with a triangular ground-plan. Once it belonged to Konopiště castle and lands. Historical premises are used for an important purpose also today – there is a horse farm for Old Kladruher horses.





Zámek Jemniště



Reprezentativní zámecké sídlo vzniklo v letech 1717 – 1725. V roce 1754 zámek vyhořel, ale byl hned opraven podle původního projektu. Majitelé jemništského panství se v dalších letech střídali. Za Jindřicha Rottenhana v roce 1789 byl zámek upraven v klasicistním stylu a byl založen park. V roce 1868 koupil Jemniště Zdeněk ze Šternberka, který ho obohatil dalšími uměleckými předměty.

Castle Jemniště

The representative castle residence was built between 1717 and 1725. In 1754 the castle burnt, but immediately it was reconstructed according to the original project. Owners of this castle were changing in following period of time. In 1789, when the castle was possessed by Jindřich Rottenhan, the park was established and the castle was adapted in clasicist style. In 1868 Jemniště castle was bought by Zdeněk from Šternberk, who enriched it with other artistic products.





Jemnišťský park



V parku se šlechta bavila, odpočívala, vedla se tu jednání. Také v dnešní době je park nedílnou součástí zámeckého areálu, kde převládá klidné harmonické prostředí francouzské zahrady a anglického parku.

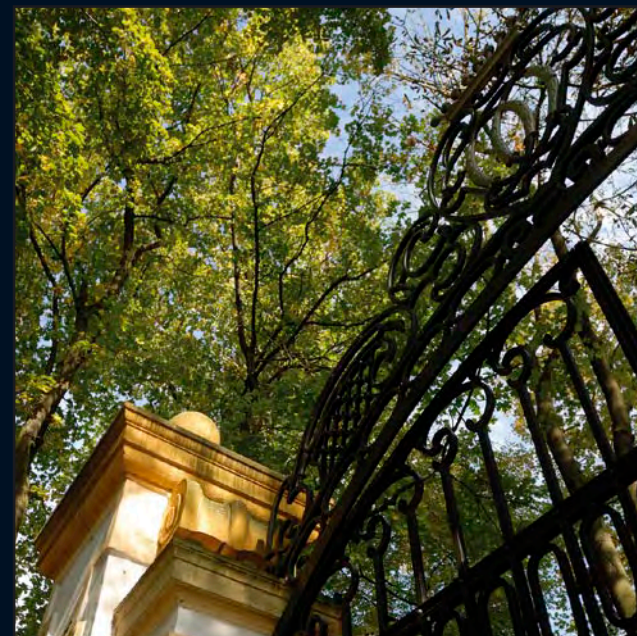
The park in Jemniště

The park was used by aristocracy for amusement, relax and various meetings. Even today the park is an important part of the castle area with prevailing harmonic and quiet atmosphere of the French garden and the English park.





Ratměřice



Obec vznikla na počátku 13. století současně s románským kostelem sv. Havla. Jan Antonín Kořenovský z Teršova zde roku 1750 postavil zámek. Dnešní podobu získal v 19. století za majitele Otto Chotka z Chotkova. Ten také dal současnou podobu kostelu. Jeho zásluhou vznikl i zámecký park v anglickém stylu.

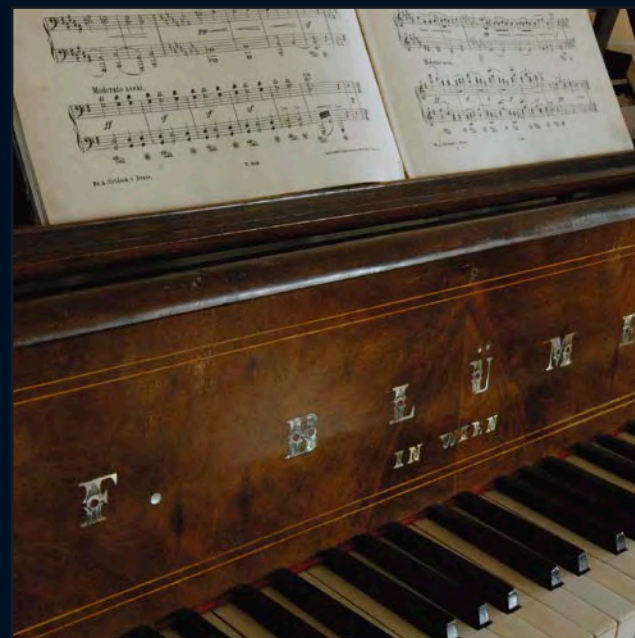
Ratměřice

The village was founded in the beginning of 13th century together with a Roman church St. Havel. Jan Antonín Kořenovský z Teršova built a castle here in 1750. The current look comes from 19th century, when it was owned by Otto Chotka z Chotkova. He also gave a current look to the church. Thanks to him, the castle park in an English style was founded.





Růžkovy Lhotice



Vesnice má své jméno po majitelích z 16. století. Od 18. století zde stojí barokní zámek, který se významně zapsal do dějin nejen české hudby. V letech 1835 – 1844 tu prožil část svého dětství a jinošství Bedřich Smetana. Tady hudební skladatel načerpal inspiraci k *Prodané nevěstě*, k symfonické básni *Z českých luhů a hájů* i k souboru *Rolnická*.

Růžkovy Lhotice

The name of the village has its origin in owners' names from the 16th century. Since the 18th century there is a small baroque castle which was playing a certain role in a history of not only Czech music. Bedřich Smetana spent here a part of his childhood and teenage between 1835 and 1844. Here he gathered an inspiration to compose *Prodaná nevěsta* (A Sold Bride), a symphonic poem *Z českých luhů a hájů* (From Czech Meadows and Groves) and also to the set *Rolnická*.





Týnec nad Sázavou



Jméno Týnec či Tejnice zřetelně naznačuje, že jde o hrazené, opevněné místo na levém břehu Sázavy. To také dokládá hranolovitá věž s rotundou, pozůstatek opevněného hradu z 10. a 12. století. O kousek dál na témže břehu stojí vila průmyslníka Janečka, zakladatele továrny JAWA. Dokonale prosklená kruhová patrová budova patří k pozoruhodným stavbám moderního stylu třicátých let 20. století.

Týnec nad Sázavou

The name Týnec or Tejnice undoubtedly shows, that we speak about fortified place on the left bank of Sázava river. It is confirmed by prism turret with rotunda, the rest of fortified castle from the 10th and 12th century. A little bit further, on the same bank there is a villa, which belonged to an industrialist Janeček, founder of Jawa factory. Perfectly glassed round two floor building belongs to the remarkable modern style buildings from the thirties of the 20th century.





Týnecká kamenina



Josef, hrabě z Vrtby, založil v roce 1791 manufakturu na výrobu jemné kameniny, která patřila v té době k nejvýznamnější v Čechách. Empírové vázy, sošky, jídelní a nápojové soupravy i obyčejné talíře se značkou Teynitz jsou dodnes velmi ceněny.

Stoneware from Týnec

In the year of 1791 Josef, earl from Vrtba, established a manufacturing workshop producing a delicate stoneware. In that time the workshop belonged to the most significant workshops in Bohemia. Empire vases, statues, dinning and beverage sets and even ordinary plates with the mark Teynitz are considered to be valuable until now.





Zámek Vlašim



Do historie města významně zasáhl rádce Karla IV., pražský arcibiskup a první český kardinál Jan Očko z Vlašimi. To on proměnil gotický hrad v reprezentativní arcibiskupské sídlo. Od roku 1744 po dalších 200 let patřilo vlašimské panství Auersperkům. Ti se zasloužili nejen o přestavby zámku, ale také o vznik anglického parku, nejstaršího toho druhu u nás.

Castle Vlašim

History of the town was remarkably influenced by the advisor of Karel IV, Prague archbishop and the first Czech cardinal Jan Očko from Vlašim. It was right him, who changed the gothic castle into a representative archbishop's residence. Since the year of 1744 the castle and the land belonged to the Auersperks. They possessed it for 200 years. They reconstructed the castle and also established the English park, the oldest park of this kind in Bohemia.





Vlašimský zámecký park



Park byl postupně doplněn romantickými stavbami a třemi mohutnými vstupními branami. Jeho půvab přitahoval umělce. Inspiroval hudební skladatele Smetanu a Mahlera, objevil se v rytinách malíře Pucherny. Park o rozloze 60 hektarů v údolí říčky Blanice navazuje přímo na město a zámek.

Vlašim Castle Park

Few romantic buildings and three mighty gates were gradually added to the park. Its charm attracted artists. It inspired classic music composers Smetana and Mahler and also appeared in engravings by the painter Pucherna. The park occupies 60 hectares in Blanice river valley and it is connected with the town and the castle.





Zámek Vrchotovy Janovice



Zámek ve Vrchotových Janovicích vznikl přestavbou gotické vodní tvrze ve stylu romantické gotiky. Za pozornost stojí nejen zámecké interiéry, ale také anglický park s pestrou dendrologickou skladbou.

Castle Vrchotovy Janovice

The castle in Vrchotovy Janovice originates from a gothic water stronghold rebuilt in the style of romantic gothic. There are remarkable castle interiors and also the English park with a motley dendrological composition.





Sidonie Nádherná



Sidonie Nádherná pořádala ve Vrchotových Janovicích v první polovině 20. století přátelská setkání umělců, na kterých se objevovali němečtí básníci Rilke a Kraus, malíř Švabinský, architekt Loos, biskup Podlaha a další. Po konfiskaci zámku komunistickým režimem v roce 1948 baronka Nádherná emigrovala do Londýna, kde také zemřela. Její pozůstatky byly na konci 20. století přeneseny do rodinné hrobky v parku.

Sidonie Nádherná

In the first half of the 20th century Sidonie Nádherná was organizing friendly meetings of artists in Vrchotovy Janovice. German poets Rilke and Kraus, painter Švabinský, architect Loos, bishop Podlaha and many others were taking part in these sessions. After confiscating the castle by the communist regime in 1948, baroness Nádherná emigrated to London, where she died later on. Her body was taken to the family tomb in a park in the end of the 20th century.





Zruč nad Sázavou



Na skalnatém ostrohu nad městem byl na přelomu 14. a 15. století postaven hrad. Od roku 1547 zde panovali Zručtí z Chřenovic a ti zde nechali vystavět renesanční sídlo, které roku 1781 vyhořelo a dalších sto let chátralo. Dnešní podobu i s parkem dostal zámek od majitele Adolfa Schebka a jeho ženy, bavorské hraběnky Emy, v letech 1891 – 1894.

Zruč nad Sázavou

In the end of the 14th and the beginning of the 15th century there was a castle built on the rocky hill above the town. The Zručtí from Chřenovice were ruling here from 1547 and they ordered to build a renaissance residence, which burnt in 1781 and was abandoned for next one hundred years. The owner Adolf Schebek and his wife, duchess Ema from Bavaria gave the castle and the park the current look in 1891 – 1894.



Železnice



Posázavský Pacifik - takovou přezdívku získala tato trať, která připomíná alpskou železnici. Zde také nalezneme nejvyšší kamenný most ve střední Evropě. Je 42 m vysoký a obloukem přetíná údolí Kocourského potoka u Žampachu nedaleko Jílového u Prahy.

The Railway

Posázavský Pacifik – it was the nickname of this railway, reminding a railway in the Alps. Here we can also find the highest stone bridge in the central Europe. The height is 42 metres and its bow cuts Kocourský brook valley by Žampach not far from Jílové near Prague.





Benešov



V druhé polovině 12. století si na vyvýšeném místě zvaném dnes Na Karlově postavil Beneš či Beník opevněný dvorec. Za husitských válek bylo město v držení Petra ze Šternberka, a proto jej husité vypálili a pobořili. Na nejvyšším místě stojí zřícenina minoritského kláštera a kostel sv. Mikuláše. Na náměstí pak piaristická kolej s kostelem sv. Anny.

Benešov

In the second half of the 12th century some Beneš or Beník built a fortified yard on an upper place today called Na Karlově. As the town belonged to Petr from Šternberk during the Hussites wars, it was burnt and ruined by the Hussites. There is a ruin of the Minor monastery and St.Nicolas church on the highest place. The Piarist campus and St.Anne church are situated on the square.





Pivovar Benešov



Jeden z arabských kupců už v 10. století napsal o Slovanech, že je pro ně pivo nápoj obyčejný. Proto není divu, že se už ve středověku kdekdo snažil získat právo vařit tento mok a pivovarů jsme u nás měli stovky. Také v Benešově se od jeho založení vždy pivo vařilo. Tradici tu dodnes udržuje pivovar se svým tzv. 50 denním ležákem Ferdinand připraveným podle staré receptury.

Benešov brewery

In the 10th century one Arabic merchant wrote a report about the Slavs saying, that a beer is an ordinary beverage for them. No wonder, that many people living in the Middle Ages were doing their best to get certificate for production of beer, there were hundreds of breweries here. Since the town Benešov was founded, a beer was brewed there. Traditions are kept until now – Benešov brewery produces so called 50 days lager named Ferdinand, brewed according to an original recipe.





Zámek Konopiště



Hrad založili Benešovici koncem 13. století, potom dalšími majiteli byli Sternbergové, Vrtbové a Lobkowiczové. A každý rod se přičinil o nějaké úpravy a přestavby. V roce 1887 koupil celé konopištské panství následník rakouského trůnu arcivévoda Ferdinand d'Este a zámek nechal přebudovat na rodinné sídlo.

Castle Konopiště

The castle was established by Benešovici in the end of the 13th century. It was possessed by the Sternbergs, the Vrbas and the Lobkowiczs later on. Each of these families has come with some arrangements and reconstructions. The whole Konopiště area was bought by the descendant of the Austrian throne archduke Ferdinand d'Este in 1887. He let to rebuild the castle into the family residence.





Interiéry zámku Konopiště



Interiéry zámku skrývají rozsáhlé umělecké sbírky. Ještě dnes tu najdeme na 300 tisíc kusů loveckých trofejí a vysoce kvalitní sbírku zbraní a výzbroje. Nesmíme však opomenout největší sbírku svatojiřského kultu v Evropě, která obsahuje na 1 500 exponátů. Kolem zámku vznikl anglický park o rozloze 225 hektarů, na který navazuje rozlehlý rybník.

Interiors of Konopiště Castle

Interiors of the castle contain large artistic collections. Even now we can find here 300 thousand pieces of hunters trophies and high quality collection of weapons and armaments. We do not have to forget the biggest collection of St. George's cult in Europe, containing 1 500 exhibits. 225 hectares English park connected with a large pond was established around the castle.





Ferdinand d'Este



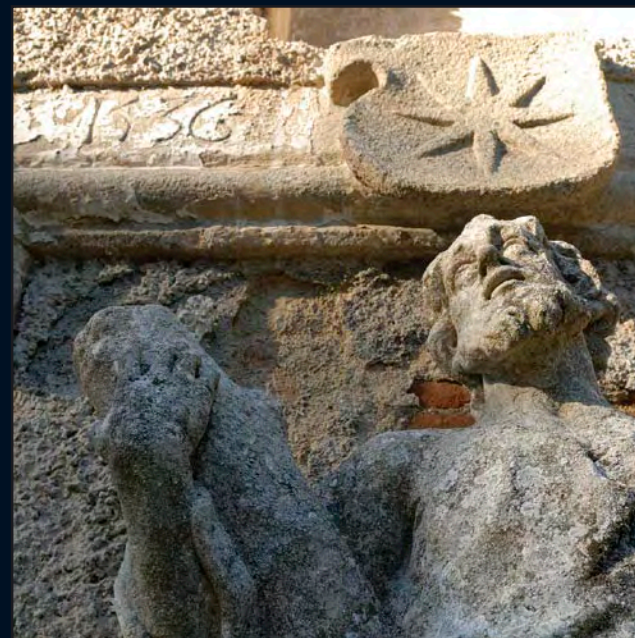
Následník trůnu Ferdinand d'Este si kromě Konopiště oblíbil v Čechách i půvabnou hraběnkou Žofii Chotkovou, kterou si vzal za manželku i přes odpor císaře Františka Josefa. Na Konopišti žili podle svých představ. Ferdinand byl vášnivý lovec. A to je znát téměř v každé místnosti zámku. Zbraně se mu však staly osudné. Zahynul se svojí manželkou v Sarajevu při atentátu 28. června 1914.

Ferdinand d'Este

The descendant of the throne Ferdinand d'Este liked not only Konopiště Castle in Bohemia, but also charming aristocrat Žofie Chotková. He has married her despite the emperor František Josef's protests. They dwelt at Konopiště completely in accordance with their imaginations. Ferdinand was a dedicated hunter. It is visible practically in each room inside the castle. However, weapons played a important role in his destiny – he was assassinated together with his wife in Sarajevo on 28. June 1914.



Zámek Líšno



Zámek stojí na místě gotického hradu Lešno, který chránily hlavně okolní bažiny. To nezabránilo vojskům Jiřího z Poděbrad, aby hrad dobyl v době, kdy si panovník vyřizoval své účty se svým protivníkem Zdeňkem ze Šternberka. Sternbergové později hrad obnovili, ale majitelé se střídali a hrad pustl. V roce 1782 hrad a celé panství koupil průmyslník Čeněk Daněk a hrad přestavěl v přepychové sídlo.

Líšno Castle

The castle is built on the same place, like the gothic castle Líšno, which was protected mostly by near swamps. However, this did not stop arrays belonging to Jiří from Poděbrady to conquer the castle in the time, when the ruler solved problems with his foe Zdeněk ze Šternberka. The Sternbergs reconstructed the castle later on, but owners were changing and the castle suffered. The whole territory was bought by industrialist Čeněk Daněk in the year of 1782 and the castle was reconstructed and changed into a wonderful residence.





Požárské lomy



Významným přírodním bohatstvím dolního Posázaví je obyčejná žula. Na několika místech tu vznikly lomy. Největšího významu získaly lomy na Požárech u Prosečnice, které se staly na konci 19. století majetkem Ferdinanda d'Este.

Požár quarries

Ordinary granite is the important raw material in lower Posázaví. Quarries have been established here in several localities. The most important quarries are in Požáry near Prosečnice. These quarries belonged to Ferdinand d'Este since the end of the 19th century.





Tramping na Zlaté řece



Na počátku 20. století mladí Pražané vyrážejí vlakem a na lodích za dobrodružstvím také do údolí řeky Sázavy. Pikovice, Luka pod Medníkem, Žampach. To jsou místa na Zlaté řece, jak říkali řece Sázavě, kde se zrodil český tramping.

Tramping on the Golden River

In the beginning of the 20th century young people from Prague were travelling out by trains and boats to find some adventure. River Sázava valley, Pikovice, Luka pod Medníkem, Žampach are the destinations situated on the Golden River, as Sázava was once nicknamed, where the Czech tramping was born.





Říční lázně pod hradem Zlenice



V roce 1906 bylo započato pod zříceninou hradu Zlenice se stavbou velkých říčních lázní o dvou křídlech. Tyto lázně trvaly do roku 1913. Poté zažívala lokalita střídavé úspěchy a neúspěchy. Největší rozkvět zažily lázně po roce 1932, kdy pro ně byl zakoupen pozemek, na kterém stojí lázně dodnes. V téže době byl také zřízen přívoz.

River spa under the Zlenice Castle

Constuction of a big river spa under ruins of the Zlenice Castle started in 1906. This spa had two sections and were working until the year of 1913. Good times and bad times were changing in this locality. The best period of time was after the year of 1932, when a plot for the spa was bought and we can find it there until now. A ferry was founded in that time as well.





2. světová válka na Neveklovsku



V roce 1942, vznikl uprostřed Čech ryze německý ostrov. Čeští obyvatelé se museli vystěhovat a v prostoru ohraničeném řekami Sázavou a Vltavou vzniklo vojenské cvičiště pro jednotky SS. Vznikly zde lazarety, vojenské školy, letiště, ale také pracovní a koncentrační tábory. Pevnostní objekty v území mezi Neveklovem, Týncem nad Sázavou a Úročnicí jsou dodnes smutnou vzpomínkou na toto období.

World War II. – Region Neveklav

In 1942 purely German island arised in the centre of Bohemia. The Czech population was forced to move and a military training area for SS troops was established in the locality between Sázava and Vltava rivers. Military hospitals, military schools, and airport were set up here, but also labour camps and concentration camps. Fortress premises in the area between Neveklav, Týnec nad Sázavou and Úročnice remind this sad period of time until now.





Památník setkání armád



Dne 9. a 10. května 1945 na samém konci 2. světové války se na návrší nedaleko Benešova setkala 4. gardová armáda vedená generálem Leljuškem z 1. ukrajinského frontu s gardovou tankovou armádou generála Kravčenko z 2. ukrajinského frontu Rudé armády.

Armies Meeting Memorial

On 9. and 10. May 1945 in the end of the WW II the 4th army under the command of general Leljuško from the first Ukrainian front met the tank army commanded by general Kravčenko from the second Ukrainian front of the Red Army.





Roudný



Podle historických zpráv se těžilo zlato na Roudném už ve středověku. Od roku 1903 byl postupně vybudován na Roudném moderní závod, ve kterém se v roce 1924 pracovalo v hloubce 420 metrů a denně se těžilo 120 tun rudy, ze které úpravna získávala 1 – 1,5 kg zlata. V šedesátých letech 20. století zde probíhal důkladný geologický průzkum, avšak těžba se již neobnovila.

Roudný

According to historical reports, the gold was exploited in Roudný already in the Middle Ages. Since the year of 1903 a modern plant started to be built gradually. In 1924 miners worked in the depth of 420 metres and exploited 120 tons of ore daily. The final amount of gold taken from this ore was 1-1.5 kg. In the sixties of the 20th century a thorough geological research was organized here, but the gold output did not start anew.





Jawa Brodce



V roce 1930 přenesl Ing. František Janeček část svého zbrojařského závodu z Prahy do Týnce nad Sázavou. Ovšem v té době o zbrojní výrobu už nebyl zájem a tak se závod vrhl na výrobu motocyklů. Janeček koupil licenci na výrobu motorky německé firmy Wanderer. A na Brodcích z bývalé přádelny vybudoval závod, ze kterého vyjízděly motocykly značky Jawa do celého světa.

Jawa from Brodce

In the year of 1930 Ing. František Janeček shifted a part of his armaments producing factory from Prague to Týnec nad Sázavou. Armaments industry was not so attractive in that time and that was why he started to produce motorcycles. He had bought a licence to produce a motorcycle of German company Wanderer. He rebuilt a former spinning mill in Brodce and founded a motorcycle factory, exporting their products into the whole world.





Doly Halířského pásma



Důlní práce v Halířích z první poloviny 20. století prověřovaly množství drahého kovu v této okrajové oblasti jílovského zlatohorního revíru. Na místech středověkých dobývek bylo vyraženo nově 369 metrů chodeb, aby se zjistilo, že mocnost žil je malá a tedy k těžbě nevýhodná. Uložení horniny vedlo k vytvoření profilu chodby ve tvaru kosočtverce.

Mines in Halířské zone

Mining works in Halíře in the first half of the 20th century screened an amount of a valuable metal in the outskirts of Jílové gold mining area. New 369 metres of corridors were dug at places with medieval galleries to find out, that a richness of seams is low and consequently not advantageous to exploit. The position of a mineral led to creating a corridor profile in the rhomb shape.

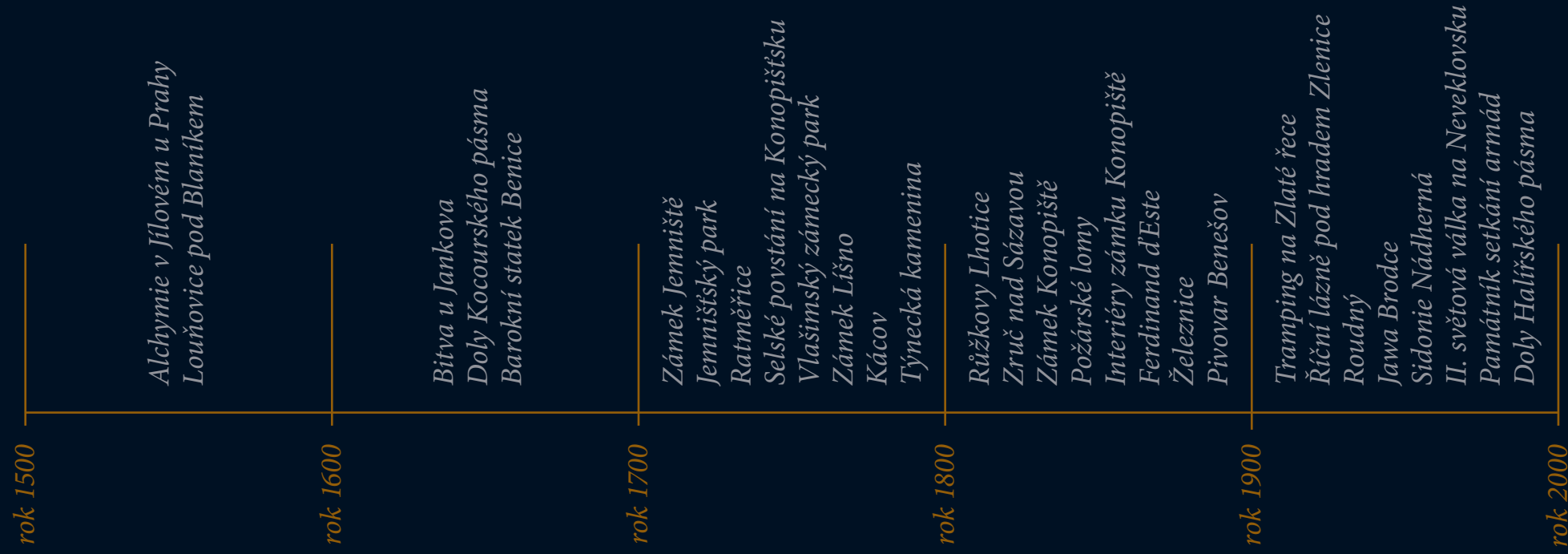






Časová osa

Time axis



Jak to všechno vzniklo





▲ Jaroslav Pelíšek – fotografie a režie filmu

◀ Jaroslav Pelíšek, Pavel Stibůrek – kamera a střih filmu

▶ Příprava scény





▲ Pavel Stibůrek

◀ Pavel Stibůrek při natáčení

▶ Filmový štáb: Jaroslav Pelíšek, Andrea Hypešová, Pavel Stibůrek,
Petr Barvík – 2. režizér





- ▲ *Barbora Čmelíková – produkční*
- ◀ *Natáčení scény*
- ▶ *Natáčení i fotografování vzbudilo velký zájem veřejnosti*



Název knihy:

Historie v obrazech
Posázaví ve fotografiích J. Pelíška

Autor projektu:

Václav Pošmurný

Foto:

Jaroslav Pelíšek, Robert Švajda

Text:

Ing. Otakar Vorel

Grafická úprava:

Miroslav Horák

Tisk:

TNM PRINT s.r.o.

1. vydání – duben 2008

Vydala:

Posázaví o.p.s.
Zámek Jemniště 1
257 01 Postupice

Náklad:

1 000 výtisků

ISBN:

978-80-254-1678-5



Středočeský kraj

Tento projekt byl spolufinancován Evropskou unií a Středočeským krajem.

