



**Informační centrum Čerčany**

Sokolská 28, 257 22 Čerčany

e-mail: info@cercany.cz

tel.: +420 775 410 550

Informační centrum Konopiště

Konopiště 4, 256 01 Benešov

tel.: +420 317 705 681

e-mail: konopiste@kicbenesov.cz

otevřeno: březen–říjen

Informační centrum Louňovice pod Bláníkem

Zámek 1, 257 06 Louňovice pod Bláníkem

e-mail: infopodbla@atlas.cz

tel.: +420 732 221 060

otevřeno: duben–říjen

Informační centrum Neveklov

náměstí Jana Heřmana 333, 257 56 Neveklov

e-mail: infocentrum@neveklov.cz

tel.: +420 605 106 256

Informační centrum Rataje nad Sázavou

Zámecká 1, 285 07 Rataje nad Sázavou

e-mail: infocentrumratajenadsazavou@seznam.cz

tel.: +420 725 021 496, +420 733 607 817

otevřeno: duben–říjen

Informační centrum Stříbrná Skalice

Na Městečku 71, 281 67 Stříbrná Skalice

e-mail: infocentrum@stribrnaskalice.cz

tel.: +420 737 886 294

Informační centrum Votice

Komenského náměstí 177, 259 01 Votice

e-mail: infocentrum@votice.cz

tel.: +420 317 812 505

Informační a kulturní centrum Sázava

náměstí Voskovce a Wericha 280, 285 06 Sázava

e-mail: infocentrum@mestosazava.cz

tel.: +420 327 320 763

Kulturní a informační centrum Pyšely

náměstí T. G. Masaryka 4, 251 67 Pyšely

e-mail: infocentrum@pysely.cz

tel.: +420 725 851 866

Podblanické infocentrum Vlašim

Zámek 4, 258 01 Vlašim

e-mail: info@vlasimskypark.cz

tel.: +420 317 847 207, +420 734 362 091

Regionální informační centrum KELTSKÉ OPPIDUM ZÁVIST

Na Panský 11, 252 41 Dolní Břežany

e-mail: ric@dolnibrezany.cz

tel.: +420 241 402 202, +420 734 446 109

Turistické informační centrum Benešov

Masarykovo náměstí 230, 256 01 Benešov

e-mail: infocentrum@kicbenesov.cz

tel.: +420 317 726 004, +420 737 205 535

Turistické informační centrum Jílové u Prahy

Masarykovo náměstí 16, 254 01 Jílové u Prahy

e-mail: info@muzeumjilove.cz

tel.: +420 241 950 791

Turistické informační centrum Mnichovice

Masarykovo náměstí 83, 251 64 Mnichovice

e-mail: infocentrum@mnichovice.info

tel.: +420 323 666 311

Turistické informační centrum Říčany

Masarykovo náměstí 83/1, 251 01 Říčany

e-mail: jarmila.vorackova@ricany.cz

tel.: +420 323 618 169, +420 720 965 170

Turistické informační centrum Týnec nad Sázavou

Klusáčkova 2, 257 41 Týnec nad Sázavou

e-mail: ic@centrumtynec.cz

tel.: +420 317 729 050, +420 775 290 032

Turistické informační centrum Zruč nad Sázavou

Zámek 1, 285 22 Zruč nad Sázavou

e-mail: infocentrum@mesto-zruc.cz

tel.: +420 327 531 329

Lékařská pomoc

Nemocnice Rudolfa a Stefanie
Máchova 400, 256 01 Benešov
tel.: +420 317 756 111, www.hospital-bn.cz

Servis a půjčovny kol

PRODEJNA, SERVIS, PŮJČOVNA

Sport Šefčík Prodejna LYŽE – KOLA, Ke Stadionu 2095, Benešov
Tomáš Trojáněk, Pavlíkova 1528, Benešov

tel.: +420 606 425 200
tel.: +420 776 098 062

PRODEJNA A SERVIS

Cykloservis J. Břečka, Za Pekárnou 378, Sázava
CYKLO SANTÉ, U Pivovaru 2304, Benešov
CYKLO-SPORT, U Autobusového nádraží 554, Votice
CYKLOŠVEC s.r.o., Na Potoce 225, Vlašim
CykloSPORT NOVOTNÝ, Jílovská 262, Týnec nad Sázavou
BIKE SPORT 007, Červené Vršky 1594, Benešov
Jízdní kola Kučera, Lidická 1781, Vlašim
VELO FOX, Dr. E. Beneše 159, Bystřice
VELO SPORT Krupička, Na Bezděkově 2005, Benešov
Václav Hruška, Čerčanská 112, Poříčí nad Sázavou

tel.: +420 728 474 008
tel.: +420 603 834 728
tel.: +420 739 431 420
tel.: +420 603 879 634
tel.: +420 317 701 823
tel.: +420 603 583 994
tel.: +420 602 831 037
tel.: +420 317 793 416
tel.: +420 317 723 627
tel.: +420 317 779 934



Vodácké půjčovny

Bisport s.r.o.

Ing. Fr. Janečka 511, 257 41 Týnec nad Sázavou
tel.: +420 777 335 618
e-mail: info@bisport.cz
www.bisport.cz

Půjčovna lodí Samba s.r.o.

257 27 Český Šternberk 17
tel.: +420 604 904 737
e-mail: info@pujcovna-lodi.cz
www.pujcovna-lodi.cz

Dronte s.r.o.

Nad Vodovodem 685/8, 100 00 Praha 10 – Strašnice
tel.: +420 731 529 466, +420 605 242 544
e-mail: sazava@dronte.cz
www.dronte.cz

Martin Sopr, Sázava-tour

Husova 331, 251 67 Pyšely
tel.: +420 739 464 480
e-mail: info@sazava-tour.cz
www.sazava-tour.cz

Půjčovna lodí Sázava – Petr Kovačka

Anenská ulice, 285 06 Sázava-Černé Budy
tel.: +420 777 261 462
e-mail: pkovacka@volny.cz
www.lode-sazava.cz

Dopravní spojení

Jízdní řády autobusů

tel.: +420 317 721 395
www.idos.cz

Jízdní řády vlaků

tel.: +420 840 112 113
www.cd.cz/spojeni



Dopravní služby

Spolek Posázavský Pacifik

tel.: +420 317 776 518
www.posazavsky-pacifik.cz

BALLOON ADVENTURES

tel.: +420 733 595 757
www.balloonadventures.cz

Letiště Benešov

tel.: +420 724 001 050
www.letistebenesov.cz

MEZI ŘEKAMI SÁZAVOU A VLTAVOU



Malebná zákoutí, tajuplné rokliny, přírodní dominanty.... Ale také pohnutá historie, „ukradené“ území, hledání vlastní identity. Do života kraje mezi Vltavou a Sázavou osudově zasáhla druhá světová válka. Konkrétně vojenské cvičiště SS jednotek o rozloze 44 000 hektarů. Ustoupilo mu tehdy na 70 obcí a 180 osad, z nichž se muselo vystěhovat téměř 18 000 lidí, nepřímé následky pocítilo dohromady až 30 000 lidí. Z následků tragického osudu se region vzpamatovával desítky let. Přesto má obyvatelům a turistům co nabídnout – přesvědčte se sami!

Do Hradištko za přírodou a historií



Hned tři naučné stezky si můžete projít v Hradištku ležícím nad soutokem Sázavy s Vltavou. **Naučná stezka Med-**

ník dlouhá 5 km je nejstarší českou naučnou stezkou. Prochází údolím řeky Sázavy a po svazích vrchu Medník, je vhodná pouze pro pěší návštěvníky. Začíná i končí na železniční zastávce Petrov u Prahy. Seznamuje s faunou, flórou a přírodními poměry Medníku a jeho okolí a informuje také například o stavbě železniční trati Posázavského Pacifiku, řece Sázavě, vodáctví a historii trampingu. Část naučné stezky vede souběžně po známé Posázavské stezce.



Naučná stezka Sekanka – klášter na Ostrově – Sv. Kilián měří 1,8 km a vede od zaniklého městečka Sekanka k soutoku Sázavy s Vltavou, odkud lze při zajištění převozu pokračovat na Ostrov s pozůstatky kláštera, a ke kostelu sv. Kiliána na levém břehu Vltavy v Davli. Seznamuje s historií, vývojem a podobou těchto mimořádně významných památek. Stezka je přístupná celoročně, převoz na Ostrov je zajištěn pouze příležitostně, pro skupiny ho lze předem objednat na tel.: +420 241 950 791 nebo e-mail: info@muzeumjilove.cz. Součástí stezky je stálá expozice Ora et labora v Regionálním muzeu v Jílovém u Prahy věnující se historii a stavebnímu vývoji těchto významných kulturních památek i nejstarší historii regionu.



Naučná stezka Vystěhované Hradištko měří 8,5 km, začíná u zámku a končí nedaleko mostu v Brunšově. Návštěvníky seznamuje s násilným vystěhováním obce Hradištko za druhé světové války a budováním vojenského cvičiště zbraní SS, přibližuje hrůzy života v koncentračním táboře a připomíná osudy několika vězňů. Jedním z témat je i vyzvednutí archivu K. H. Franka v únoru 1946 Američany. Závěr stezky je věnován událostem na samém konci války a poválečné obnově obce.

MOHLO BY VÁS ZAJÍMAT



Svatojánské proudy – označoval se tak úsek Vltavy mezi Štěchovicemi a Slapy, kde řeka v peřejích zdolávala hluboké skalnaté údolí. Nebezpečných skalisek se obávali i voři, kteří tudy plavili dřevo. Část skály zvané Sedlo proto byla v 17. století odstřelena. Na jejím zbytku byl vztyčen takzvaný Ferdinandův sloup připomínající panovníka, který úpravy skalisek nařídil. Nedaleko sloupu byla v roce 1722 postavena socha sv. Jana Nepomuckého, jehož jméno proudy dostaly. Později bylo toto místo zatopeno Štěchovickou přehradou. Ze Štěchovic ke Svatojánským proudům vyznačil Klub českých turistů v roce 1889 svou první turistickou trasu. Vede tudy i naučná stezka, která začíná na levém břehu Vltavy u Štěchovické přehrady, prochází tramskou osadou Ztracenka a končí pod Slapskou přehradou u sochy sv. Jana Nepomuckého. Kvůli náročnému terénu je stezka určena výhradně pěším turistům.

Teletínský lom – chráněná přírodní památka geologického charakteru. Lom se využíval při stavbě Slapské přehrady.

Smetanova vyhlídka – z vyhlídky nedaleko Třebsína je nádherný pohled na meandr Vltavy a zejména protější trampskou osadu Ztracená naděje. Vyhlídku údajně často navštěvoval skladatel Bedřich Smetana, který zde našel inspiraci pro složení své symfonické básně Vltava z cyklu Má vlast.

Vyhlídka Máj – nachází se nedaleko Teletína a nabízí jeden z nejznámějších pohledů na meandry řeky Vltavy.



Mařenka – skalní oblast na pravém břehu Vltavy nedaleko osady Proudý je horolezeckým pojmem.

Kobylí dráha – přírodní rezervace na levém břehu Vltavy nedaleko Třebsína, v níž se vyskytují zakrslé a suťové doubravy, habřiny a skalní stepi.

Vysoký Újezd – v obci se nacházejí dvě státem chráněné památky – kostel Narození Panny Marie a prehistorický úsek Plavecké (dříve Keltské) stezky. Kostel Narození Panny Marie byl postaven v letech 1301 až 1340 v gotickém slohu, později byl několikrát přestavěn. Zbytky Plavecké stezky jsou dosud patrné v krajině na trase Vysoký Újezd – Jablonka – Chlum.

Pikovice – obec ležící nedaleko soutoku Vltavy se Sázavou je považovaná za kolébku trampingu v Čechách. Vrch Medník vysoký 416 metrů, který se nad ní vypíná, je význačnou botanickou lokalitou. Pod korunami dubů, habrů a buků, které pokrývají jeho svahy, roste jako na jediném místě v Čechách vzácná rostlina z čeledi liliovitých – kandík psí zub. V Pikovicích začíná populární Posázavská stezka, kterou navrhl pražský učitel a dlouholetý pracovník klubu turistů Josef Kliment (1858–1938). K nejatraktivnějším částem stezky patří několikakilometrový úsek mezi Pikovicemi a Žampachem. Cesta je zde místy vytesána ve skále a nabízí atraktivní vyhlídky. Zajímavým skalním útvarem je Pikovická jehla, zvaná též Pikovický komín.



Krňany – vesnička, jejíž součástí jsou obce Teletín a Třebsín, leží na území přírodního parku Střed Čech, které patří k vyhledávaným rekreačním oblastem. V okolí Krňan a Teletína byly před několika lety objeveny zbytky středověkých tvrzí. Z Krňan pocházejí první velkoplodé jahody v Čechách – na zdejším statku Chlistov je začal pěstovat a šlechtit na konci 19. století Rudolf Strimpl.

Vodní elektrárna Štěchovice – byla budována v letech 1938 až 1947. Betonová přehrada s žulovým obkladem je 22,5 m vysoká a 120 m dlouhá. Patří k ní i plavební komora, kde rozdíl mezi horní a spodní hladinou činí 19,10 m, což je ojedinělé ve střední Evropě.

Vodní elektrárna Slapy – byla první velkou stavbou vltavské kaskády po druhé světové válce. Jezero o ploše 14 km² a obsahu 270 milionů m³ má hráz vysokou 65 m.

Vodní elektrárna Štěchovice a Vodní elektrárna Slapy jsou celoročně zdarma přístupné. Exkurze je nutné objednat minimálně 3 dny předem na tel.: +420 602 107 453.



Královské zlatohorní město Jílové u Prahy bylo založeno ve 13. století jako hornická osada a jeho bohatá minulost je úzce spjata s těžbou zlata. Zlato přilákalo do Jílového i známého alchymistu Edwarda Kelleyho, který ve městě a jeho okolí vlastnil řadu budov, mimo jiné i dům Mince. Nejstarší stavbou v Jílovém je kostel sv. Vojtěcha z 13. století, v němž se nachází jedinečný deskový oltář. Interiér kostela si „zahrál“ v oscarovém filmu Miloše Formana Amadeus. Dominantou náměstí je radnice, v níž se dochovala obecní šatlava. Na jílovském hřbitově stojí kostel Božího těla z 14. století. V části města zvaném Lázně, kde údajně vyvěrá léčivý pramen, se nachází kaple sv. Václava.



Regionální muzeum v Jílovém u Prahy

Vzniklo na popud zakladatele Leopolda Čiháka v roce 1891. Nachází se v domě zvaném Mince, který je od roku 1958 kulturní památkou. Ve středověku zde sídlil královský horní úřad a krátkou dobu byl majitelem domu také dvorní alchymista Rudolfa II. Edward Kelley. V současné době lze v muzeu navštívit tři expozice. První s názvem Historie těžby a zpracování zlata přibližuje z různých úhlů zlato u nás i ve světě. Podle historických zpráv byla jílovská ložiska nejvýznamnějším zlatonosným revírem v Česku.

V roce 2017 muzeum otevřelo archeologickou expozici Ora et labora (Modli se a pracuj), která je věnovaná benediktinskému klášteru Stětí sv. Jana Křtitele na Ostrově u Davle založenému v roce 999. Přibližuje také nejstarší historii Jílovska a zaniklé středověké osídlení na Hradištku u Davle. Návštěvníci si mohou prohlédnout 3D vizualizaci možné podoby kláštera i středověkého vzhledu zaniklého města nad

soutokem Vltavy a Sázavy v místě zvaném Sekanka. Součástí expozice je i naučná stezka ze Sekanky na Ostrov a ke kostelu sv. Kiliána v Davli.

Expozice se jménem Tramping a příroda dolního Posázaví je věnována krajině mezi Kocábou, Vltavou a Sázavou a historii trampského hnutí, které vzniklo kolem roku 1918 v jižním okolí Prahy. Návštěvníkům se poprvé otevřela v roce 1987, dvakrát už byla přebudována a aktualizována.

Muzeum spravuje tři zlatonosné štolu, štolu sv. Antonína Paduánského, sv. Josefa a štolu Halíře. Ke štolám vede z centra města naučná stezka Jílovské zlaté doly.

Kontakt:

Masarykovo náměstí 16, 254 01 Jílové u Prahy
tel.: +420 241 950 791, e-mail: info@muzeumjilove.cz
www.muzeumjilove.cz



Most v Žampachu – je jedním z nejvyšších a nejstarších železničních a kamenných mostů ve střední Evropě. Leží na trati legendárního Posázavského Pacifiku, která vede souběžně s řekou Sázavou mezi stanicemi Borek-Žampach a Luka pod Medníkem.

Boží skála – skalní útvar na jihovýchodním okraji Jílového u Prahy, z něž je pěkný výhled do okolní krajiny. Leží na turistické stezce a je jednou ze zastávek okruhu Jílovské vyhlídky.

Rozhledna na vrchu Pepř – ocelová příhradová stavba je vysoká 30 metrů, vyhlídková plošina je ve výšce 18 metrů. Přístupná je po vřetenovém schodišti.

Oppidum Závist – největší keltské hradiště v Čechách se nachází v Břežanském údolí zhruba 15 km od Jílového u Prahy. Jeho pozůstatky jsou kulturní památkou ČR. Areálem vede naučná stezka dlouhá asi 2,3 km, která začíná na rozcestí za obcí Lhota. Jednotlivá zastavení jsou rozšířena o virtuální prohlídky doprovodných materiálů prostřednictvím QR kódů. Pozůstatky raně středověkého hradiště jsou také na ostrožně nad Břežanským údolím v Dolních Břežanech, kam návštěvníky zavede tříkilometrový naučný okruh obcí.



Chotouň – ve vsi je Ski areál s uměle zasněžovanou a osvětlenou sjezdovkou vhodnou zejména pro začínající a středně pokročilé lyžaře. Jsou v něm k dispozici tři vleky, dva typu poma a jeden dětský s nízkým vedením lana. Areál nabízí také školu lyžování a snowboardingu a nechybí v něm ani půjčovna se servisem.

Ski areál Chotouň

tel.: +420 721 115 584, www.vlekychotoun.cz

Restaurant FLORIAN

– nachází se ve starém měšťanském domě, který kdysi býval majetkem známého alchymisty Edwarda Kelleyho. Nabízí jídla české kuchyně ze surovin od tuzemských dodavatelů a farmářů z okolí.



Kontakt:

Masarykovo náměstí 25, 254 01 Jílové u Prahy
tel.: +420 241 950 625, www.florianjilove.cz



HOTEL Troníček s.r.o.

Žampach 2, 254 01 Jílové u Prahy
tel.: +420 777 186 876, +420 737 777 111

Kolem Týnce nad Sázavou



První zprávy o týneckém hradu jsou z roku 1318. Podle archeologických nálezů však byla tato oblast osídlena už v 8. až 10. století. V 11. století zde byl postaven nejprve dřevěný, později kamenný hrad s románskou rotundou. Majitelé týneckého hradu se často střídali a objekt pustl. Rozvoj znamenal až za hraběte Františka Josefa z Vrtby, který se stal jeho majitelem v roce 1785. V Týnci založil továrnu na kameninové zboží a k továrním účelům nechal upravit i areál hradu. V roce 1812 nechal postavit novou tovární budovu, kterou později František Ferdinand d'Este přeměnil na hotel. Zakladatelem moderního průmyslu ve městě se stal v 30. letech minulého století pražský podnikatel Ing. František Janeček, který v Týnci postavil slévárnu hliníku, oceli a barevných kovů METAZ a v bývalé přádelně na Brodcích zahájil výrobu motocyklů JAWA a osobních vozů MINOR.

Mezi místní zajímavosti patří původně gotický kostel sv. Šimona a Judy, který byl v roce 1755 barokně upraven. Pozornost poutá také dům U Micků, postavený v novorenesančním stylu v roce 1899 na místě bývalé farní školy, který má fasádu bohatě zdobenou freskami a sgrafity od Karla Ludvíka Klusáčka.

Týncem nad Sázavou vede naučná stezka dlouhá 5,5 km, která využívá prvky geocachingu. Je na ní devět zastavení s informacemi o jedinečných místech v krajině i herní prvky pro děti. Podrobná mapa města a širokého okolí s vyznačenými cyklotrasami a trasami pro pěší a panel s dalšími místními zajímavostmi jsou také na turistickém odpočinkovém místě v centru Týnce.



Týnecký hrad s muzeem a galerií

V muzeu je k vidění vzácná expozice týnecké kameniny. V hranolové gotické věži, která je letním sídlem chráněného netopýra velkého, je rozhledna.

Kontakt:

Nádvoří Adama Hodějovského 48
257 41 Týnec nad Sázavou
tel.: +420 317 701 051, www.mestoty nec.cz/muzeum

Outdoorové centrum Bisport s.r.o. – vodácké a turistické centrum s půjčovnou lodí a kol, hostelem, kempem a lanovým parkem připraví a zajistí trasy vodáckých výletů po řece Sázavě i programy s průvodci.

Ing. Fr. Janečka 511, 257 41 Týnec nad Sázavou
tel.: +420 777 335 618, e-mail: info@bisport.cz
www.bisport.cz



Bistro&Cafe Příběh – restaurace s kavárnou, která nabízí snídaně, dorty, polévky a limonády vlastní výroby, výstavy, koncerty, Wi-Fi, pohodu... Jeho služby využívají místní obyvatelé i klienti hostelu a kempu Bisportu.

Ing. Fr. Janečka 511, 257 41 Týnec nad Sázavou
tel.: +420 608 335 633
www.facebook.com/bistrocafepribeh/



Hotel a Společenské centrum TÝNEC

Nachází se v historické části města Týnec nad Sázavou v památkově chráněném objektu. Původně ho nechal postavit jako továrnu na kameninové zboží kolem roku 1812 hrabě František Josef z Vrtby. Na hotel byl přestavěn na přelomu 19. a 20. století. V současnosti nabízí ubytování ve dvou-, tří- a čtyřlůžkových pokojích s možností přistýlky, s vlastním sociálním

zařízením. Jeho součástí je multifunkční sál, školicí místnosti a rozlehlá zahrada s letní scénou. V areálu je také parkoviště a turistické informační centrum.

Klusáčkova 2, 257 41 Týnec nad Sázavou
tel.: +420 774 443 854, e-mail: lucie@hoteltynec.cz
www.hoteltynec.cz





Zbořený Kostelec

– zřícenina hradu v minulosti nazývaného Kostelec. Byl založen pravděpodobně za vlády Václava II. na konci 13. století a měl střežit obchodní stezku. V 15. století ho zničila vojska krále Jiřího z Poděbrad. Z Týnce nad Sázavou se k ní přiblížíte po dřevěné lávce pro pěší a cyklisty, k níž vás dovede cyklostezka.



Ledce – v osadě u řeky Sázavy se nachází kostel sv. Bartoloměje z 2. poloviny 13. století.

Poříčí nad Sázavou – obec vznikla v 15. století sloučením tří historických osad – Poříčí, Kouty a Balkovice. Významnou památkou je románský kostel sv. Petra a Pavla z přelomu 11. a 12. století. Ve zdeším kostele sv. Havla z počátku 13. století se nachází jedna ze čtyř krypt téhož stáří a druhu, které se v Čechách zachovaly v původní podobě. Obec je spojována také s husitskými válkami – vítěznou bitvu Jana Žižky s vojsky pánů ze Šternberka, Dubé a dalších českých měst stojících na straně císaře Zikmunda, která se zde odehrála 20. 5. 1420, připomíná žulový památník z roku 1924.

Prosečnice – bývalé plicní sanatorium, které bylo největší svého druhu v Čechách. V letech 1916–1922 ho vybudoval spolek Humanita. Do roku 1937 se zde léčilo 20 000 pacientů. Během druhé světové války se léčebna přeměnila na školu pro pancéřové granátníky, která byla součástí cvičiště jednotek SS.

Krhanice – první písemná zmínka o Krhanicích se váže k roku 1228, kdy byla polovina obce v držení Ostrovského kláštera a druhá část patřila pravděpodobně sousednímu kosteleckému panství. V Krhanicích se narodil herec Otakar Brousek – významného rodáka připomíná pamětní deska na budově obecního úřadu.

Hornopožárský les – přírodní park o rozloze kolem 25 kilometrů čtverečních se nachází na pravém břehu řeky Sázavy mezi obcemi Kamenice, Krhanice, Jílové u Prahy a Týnec nad Sázavou. Nejvyšším místem je Grybla, na jejíž jižní straně se rozprostírá strmá rokle, nad kterou ční Panská skála s malou vyhlídkou. Západně od vrcholku se zvedá Kněží hora. Chráněným místem je Vlčí rokle – ve strži zarostlé bučinami starými až 200 let se nachází kamenné moře z žulových balvanů dosahujících místy až několika metrů, pod nimiž protéká malý potok. Lesem procházejí značené turistické a cyklistické trasy.

Kamenný Přívoz – rodiště posázavského spisovatele Jana Morávky (1888–1958), který ve svých knihách stojících na pomezí venkovského románu a žánrových obrázků objevil kraj kolem řeky Sázavy a jeho rázovité obyvatele pro širší veřejnost.

Netvořice – první písemná zmínka pochází z roku 1205, podle archeologických nálezů byl však tento kraj osídlen už v době kamenné a bronzové. K místním zajímavostem patří kostel Nanebevzetí Panny Marie zmiňovaný už v roce 1350. V Netvořicích se v roce 1859 narodila spisovatelka Ludmila Grossmannová Brodská, která vydala 30 svazků prózy a veršů, především pro děti a mládež. Připomíná ji pomník v místě, kde stával její rodný dům. S historií městyse a jeho okolí seznamuje naučná stezka „Poznáváme Netvořicko od A do Z“.

Mírové náměstí 19, 257 44 Netvořice
tel.: +420 601 386 314, e-mail: info@netvorice.cz
www.netvorice.cz



Městské muzeum Netvořice – v současnosti prochází rozsáhlou rekonstrukcí a přestavbou, otevře se pravděpodobně v roce 2019. Muzeum vlastní unikátní sbírku výrobků zaniklé továrny na kameninu z blízkého Týnce nad Sázavou a připomíná také odkaz prvního jahodáře v Čechách Rudolfa Strimpla.

NENECHTE SI UJÍT



Vojenské technické muzeum Lešany – vzniklo v bývalých dělostřeleckých kasárnách mezi obcemi Lešany a Krhanice. Tvoří ho rozsáhlé expozice s více než 700 historickými tanky, kanóny, motocykly, obrněnými, nákladními a osobními vozidly, raketovou technikou, ženijními prostředky a logistickým materiálem, pocházejícími z období od roku 1890 do současnosti. Nahléd-



Úročnice a Chleby – obce, v jejichž okolí se nachází pásmo vojenských bunkrů, které tady vznikly během 2. světové války jako součást vojenského cvičiště SS.

Lešany – v malebné vesničce vyrůstal básník František Hrubín. Připomíná ho pamětní síň na obecním úřadě.

nout do tajů nejen československé historické vojenské techniky návštěvníci mohou několikrát ročně také prostřednictvím tradičních ukázkových akcí, mezi něž patří například Tankový nebo Dětský den. Muzeum je přístupné zdarma.

Lešany, 257 42 Krhanice, tel.: +420 973 296 161, www.vhu.cz

Rodinné muzejíčko smaltu – představuje výrobky českých a slovenských smaltoven od druhé poloviny 19. století – konvičky, hrnky, hrnce, džbány, bandasky a pekáčky, lopatky a další nářadí z domácností našich předků. Součástí areálu je také jednoduchá nocležna, krámk U kočky za ko-

mínem, který nabízí originální dárkové a řemeslné výrobky, a stylové vetešnictví.

Pražská 13, 257 44 Netvořice, tel.: +420 776 151 343
e-mail: jindrasmidova@centrum.cz, www.muzeumsmltu.cz



Zámek Lešany – na místě původní tvrze ho postavila pražská svatovítská kapitula, která byla vlastníkem Lešan od roku 1683. Zámek, kapli a místnosti se zrestaurovanými freskami

z roku 1758 od autora Jana Václava Spitzera je celoročně možné si prohlédnout. V zámku je penzion a restaurace.

Ladislav Truhlář, tel.: +420 603 440 573
e-mail: zameklesany@seznam.cz, www.zameklesany.cz

Krajem hudebníků Jana Kubelíka a Josefa Suka



Neveklov – město ležící v klínu mezi řekami Vltavou a Sázavou patřilo od nepaměti pánům z Růže. S tímto rodem je spojena i nejstarší zmínka o něm z roku 1285. Od roku 1550 patří k Neveklovu také panství Tloskov. Toto spojení symbolizuje i městský znak ve tvaru dvou spojených věží. Jedním z majitelů Tloskova byl významný český průmyslník Čeněk Vincenc Daněk (1826–1893), spoluzakladatel firmy Breitfeld a Daněk, která se později stala součástí největší strojírný v tehdejším Československu Českomoravské-Kolben-Daněk (ČKD).

Během druhé světové války vzniklo na Neveklovsku, mezi Vltavou a Sázavou, vojenské cvičiště jednotek SS o rozloze 44 000 hektarů. Ustoupilo mu na 70 obcí a 180 osad. Vystěhovat se z nich muselo téměř 18 000 lidí, nepřímé následky této akce pocítilo dohromady až 30 000 lidí. Násilné vystěhování hluboce poznamenalo život obyvatel. Tragický osud, z jehož následků se region vzpamatovával desítky let, připomíná památník na náměstí Jana Heřmana v Neveklově. Mezi další místní zajímavosti patří bývalá radnice – původně renesanční budova z roku 1598, v níž je nyní kino. Z roku 1773 je morový sloup ve tvaru božích muk, na němž je portrét svatého Floriána a sluneční hodiny. Významnou památkou je kostel sv. Havla, který existoval pravděpodobně již ve 13. století, později byl barokně přestavěn, jeho zdivo je však zřejmě z velké části gotické. Rokem 1657 se datu-



je vznik neveklovské synagogy – původně údajně dřevěná budova shořela před rokem 1658. Pravděpodobně na jejím místě byla v roce 1658 postavena zděná synagoga, která byla později barokně přestavěna. U silnice na Zářbynice se nachází židovský hřbitov, který existoval pravděpodobně už v 17. století, nejstarší čitelný náhrobek je z roku 1754.

Původně renesanční zámek Tloskov z 16. století vznikl rozšířením tvrze, po roce 1670 byl barokně přestavěn. Vývoj stavby završila novobarokní proměna v první polovině 20. století. V objektu sídlí Centrum sociálních služeb Tloskov (www.tloskov.eu).

U sokolovny se nachází památník houslisty Jana Kubelíka – z Neveklova pocházejí předci slavného rodu Kubelíků – houslového virtuosa světové pověsti Jana, legendárního dirigenta Rafaela a vynikajícího houslisty Reného.

MOHLO BY VÁS ZAJÍMAT



Rozhledna na Neštětické hoře

– stojí v nadmořské výšce 536 m n. m. asi 5 kilometrů od Neveklova. Je vysoká 16 metrů a vyhlídková plošina se nachází ve výšce 12 metrů. Vystoupáte na ni po 48 schodech. Rozhledna byla postavena v roce 1927 u příležitosti 300. výročí potlačení selského povstání. Přes svůj zanedbaný stav patří k vyhledávaným turistickým cílům. Je volně přístupná bez omezení.



Chvojínek – v obci stojí raně gotický kostel sv. Václava, který byl kulisou snímku Kytice.

Kožlí – zřícenina hradu poprvé zmiňovaného v roce 1318 se nachází na zalesněném ostrohu nad soutokem Tisemského a Janovického potoka, západně od Konopiště. Zanikl patrně v době poděbradských válek.

Tvoršovice – zdejší barokní zámek s hotelem a restaurací je centrem Golf Resortu Konopiště, který je největším golfovým resortem v České republice. Nabízí hru na dvou 18jamkových mistrovských hřištích a 9jamkovém hřišti. Součástí areálu je Spa & Wellness Konopiště. Tvoršovice jsou rodištěm herce Zdeňka Štěpánka, kterého připomíná socha v zámeckém parku.

Golf Konopiště a.s.

Tvoršovice 27, 256 01 Benešov

tel.: +420 317 784 057, +420 317 784 044

e-mail: gcko@gcko.cz, www.golf-konopiste.cz

Bystřice – první zmínka o osadě Bystřice je z 13. století. V roce 1471 ji král Jiří z Poděbrad povýšil na městys. Za druhé světové války se část města stala součástí vojenského cvičiště SS a její obyvatelé se museli vystěhovat. V Bystřici byl během války také koncentrační tábor pro osoby z takzvaných smíšených manželství, kterým prošlo mnoho významných českých osobností, například herec Oldřich Nový, spisovatel Ondřej Sekora, herec Miloš Kopecký, režisér Ladislav Rychman nebo malíř Alfred Fuchs. Existenci tábora připomíná pomník s pamětní deskou nedaleko viaduktu.



Letiště Benešov – provozovatelem veřejného vnitrostátního a neveřejného mezinárodního letiště u obce Nesvačily je příspěvková organizace města Bystřice. Letiště nabízí vyhlídkové lety

i exkurze do hangárů a věže. Jeho součástí je modelářské letiště, kde se koná tradiční Nesvačilské podívání – setkání modelářů a jejich příznivců.

Letiště je častým cílem rodinných výletů. Město tam proto vybudovalo informační koutek s posezením. Areál se veřejnosti otevírá také při Leteckém dnu.

Nesvačily 145, 257 51 Bystřice

tel.: +420 317 793 330, +420 603 594 623

e-mail: info@lkbe.eu, www.lkbe.eu



Křečovice – v obci se narodil hudební skladatel Josef Suk, k vidění je zde jeho rodná světnička a muzeum s expozicí o skladatelově životě a tvorbě. Za návštěvu stojí také kostel sv. Lukáše. Obec si oblíbili filmaři – točily se tu například filmy Vesničko má středisková, Farářův konec nebo Není sirotek jako sirotek. Nedaleko Křečovic se nachází vyhledávané rekreační středisko Nová Živohošť. K zajímavým turistickým cílům v okolí patří

Psané skály, kterým daly jméno náboženské texty vytesané do kamene, nebo bývalé keltské oppidum Hrazany.

Památník Josefa Suka

257 56 Křečovice 3

tel.: +420 317 741 308, e-mail: c_muzeum_hudby@nm.cz

Rozhledna Drahoušek – nachází se nedaleko Osečan a je vysoká 47 metrů. K vyhlídkové plošině ve výšce 32 metrů vede 167 schodů. Otevírací doba je časově omezena.



Maršovice – dominantou městyse je barokní kostel Zvěstování Panny Marie postavený v letech 1774–1775, kterému se po vzoru Pražského hradu přezdívá Hradčany. Jsou v něm ostatky mučed-

níka svatého Konstantina. Další zajímavou památkou obce je románská kostnice a socha svatého Vojtěcha. Za zmínku stojí Boží muka u Záhoří či barokní kapličky v okolí Maršovic. K turistickým cílům v okolí patří také zřícenina hradu Stajice, který byl na nedaleké hůrce Stejc postaven zřejmě už počátkem 14. století – jsou z něj patrné pouze zarostlé valy uprostřed lesa. Nejstarší částí Maršovic je vesnička Zajecí, o níž první zmínka pochází z roku 999.

V obci se drží klasická staročeská pouť, která se koná vždy první neděli po Velikonocích, a Havelské posvícení. Velkou tradici zde mají i ochotníci.

Jablonná nad Vltavou – zámek, který je na seznamu kulturních památek České republiky, nabízí ojedinělou expozici klasického nábytku a vybavení interiérů od renomovaných firem. Stojí nedaleko Slapské přehrady, na místě bývalé vodní tvrze, uprostřed parku se dvěma rybníky.

tel.: +420 724 211 158, e-mail: info@zamekjablonna.cz
www.zamekjablonna.cz

Aquacentrum a wellness centrum Měřín – leží na pravém břehu Slapské přehrady a nabízí bohaté relaxační a sportovní zázemí. K dispozici je tu bazén s protiproudý a tobogánem, kryté i venkovní tenisové kurty, moderní fitness a bowling.

tel.: +420 973 222 112, +420 602 238 617
www.merin.volareza.cz

NENECHTE SI UJÍT



RETROAUTOMUZEUM Strnadice – s téměř stopadesáti exponáty z let 1948 až 1989 je jedním z největších soukromých automobilových muzeí v republice.

Představuje ucelenou kolekci vozidel ze zemí takzvaného bývalého východního bloku, která byla k vidění na našich silnicích v druhé polovině minulého století. Součástí sbírky jsou vozy značek Aero, Dacia, Moskvíč, Škoda, Tatra, Trabant, VAZ, Volha, Záporožec, Wartburg...



Klášter Naší Paní nad Vltavou – postavily ho v Poličanech trapistky (řád cisterciáků přísné observance). Můžete se zde zúčastnit liturgie mnišek v klášterním kostele, využít služeb domu pro hosty nebo nakoupit v obchůdku s produkty klášterů z Čech, Itálie a Francie.

Poličany – Křečovice 10, 257 56 Neveklov
tel.: +420 731 604 168, +420 312 312 004
e-mail: sestrytrap@gmail.com, coenobium.trap@volny.cz

Lanový park Slapy, Nebřich – byl postaven v kaňonu nad potokem, který se vlévá do zátoky přehradní nádrže Slapy na úpatí živohoštského mostu. Je rozdělen podle obtížnosti na tři trasy a má také Zip Line s 11 za sebou následujícími sjezdy.

tel.: +420 736 676 565, www.lanovyparkslapy.cz

Muzeum, jehož součástí je i dětské hřiště, má bezbariérový přístup. Otevřeno je poslední dva týdny v dubnu, v květnu a říjnu pouze o víkendech, v červnu, červenci, srpnu a září od úterý do neděle mezi 10.00 a 17.00.

Strnadice 27, 257 53 Vrchotovy Janovice
tel.: +420 602 735 076
e-mail: retroautomuzeum@gmail.com
www.retroautomuzeum.com





Farma Heroutice – zaměřuje se na chov koní a agroturistiku. Leží kousek od Slapské přehrad. Provozuje stáje, kolbiště pro pořádání jezdeckých závodů, krytou a venkovní jízďárnu, ubytování i stylovou restauraci. Zdejší renomovaná jezdecká škola se zaměřuje na výcvik dětí – Heroutičtí stáli u zrodu pony sportu v České republice – závody seriálu se pořádají



po celé republice. Farma nabízí také zázemí pro pořádání firemních akcí a svateb.

Heroutice 1, 257 56 Neveklov
tel.: +420 604 232 834, e-mail: heroutice@heroutice.cz
www.heroutice.cz



Hotel Všetice – je součástí Statku Všetice. Kromě 97 lůžek ve dvou budovách oddělených parkem a rybníky nabízí také stylovou restauraci, vinný sklípek a venkovní bazén. Druhou část statku tvoří jezdecký areál s venkovním pískovým kolbištěm a krytou halou. Klientům nabízí další aktivity v parku, mimo jiné aquazorbing, lanovou síť, lukostřelbu, rybolov nebo

bungee running, zabavit se mohou také stavbou voru. Hotel nabízí i wellness služby v podobě masáží, zábalů a peelingu.

Všetice 6, 257 44 Netvořice
tel.: +420 724 522 758, e-mail: hotel@vsetice.cz
www.vsetice.cz

Barokní statek Benice – jedinečná budova byla postavena ve tvaru rovnostranného trojúhelníku, symbolu sv. Anny. Je zapsána na seznam kulturních památek ČR. Zdejší Hřebčín Favory se zaměřuje na chov starokladrubsých koní.

Benice 1, 257 44 Netvořice
tel.: +420 601 324 166, e-mail: hrebcin@favory.cz
www.favory.cz

Krajem Jana Herbena a Sidonie Nádherné



Pomyslnou branou do kraje, který kvůli jeho chladnějšímu klimatu nazval spisovatel Jan Herben Českou Sibiří, jsou Votice. Město bylo založeno na významné obchodní stezce na jih Čech a do Rakouska. Podle archeologických výzkumů stála na jeho místě osada už zřejmě ve 2. polovině 12. století. První písemná zmínka je ale spojena s rokem 1318 a vladykou Divišem z Otice – samo město se až do 16. století nazývalo Otice.



K místním zajímavostem patří mariánské sousoší – sochy sv. Barbory, Rosalie, Rocha a Sebastiana postavené v 1. polovině 18. století. Součástí takzvaného Vrtbovského okruhu, který vede po nejvýznamnějších církevních památkách ve městě spojených s rodem Vrtbů, je kostel sv. Václava s rozhlednou Václavka. Na místě bývalého františkánského hřbitova se nachází kopie jeruzalémského Božího hrobu z roku 1685.

Klášter sv. Františka z Assisi – nechal ho v roce 1627 vybudovat Sezima z Vrtby. Jsou v něm expozice věnované historii města, osobnostem regionu, řádu františkánů a bitvě u Jankova 1645.

tel.: +420 775 683 394, e-mail: klaster@votice.cz
www.mesto-votice.cz



MOHLO BY VÁS ZAJÍMAT



Přírodní park Džbány-Žebrák – území mezi Voticemi, Líšnem, Jankovem a Tomicemi bylo přírodním parkem vyhlášeno v roce 1996. Má rozlohu 53 km² a jeho dominantami jsou vrchy Džbány (688 m n. m.) a Žebrák (585 m n. m.).

Zámek Vrchotovy Janovice – zámek s parkem jsou součástí expozice Národního muzea v Praze. Původně kamenná gotická tvrz pánů z Janovic, chráněná vodním příkopem, se v 18. století proměnila v reprezentační sídlo votické větve hrabat z Vrtby. Na významu získal zejména za poslední šlechtické majitelky baronky Sidonie Nádherné z Borutína (1885–1950), která se přátelila s významnými osobnostmi kulturního života, byla múzou malíře Maxe Švabinského,



básníka Rainera Maria Rilkeho nebo novináře Karla Krause. Krajinářský park kolem zámku je díky příběhům, které ukrývá, jedním z nejvíce obdivovaných parků v Čechách.

V zámku je unikátní historická sbírka více než 150 zvonů. Její prohlídku doprovází vyzvánění, hlasy zvonkoher a dobová hudba.

tel.: +420 317 835 181, +420 724 412 256
e-mail: vrchotovy_janovice@nm.cz, www.nm.cz

Špejchar Vojkov – mohutná barokní stavba z poloviny 17. století byla součástí zámku, který vznikl přestavbou tvrze s dvorem. První zmínka o tvrzi pochází z roku 1537. Z druhé strany špejcharu se dochoval pivovarský sklep, který byl podle historických záznamů využíván už v 18. století. Ve špejcharu je prodejní expozice keramiky, porcelánu, kachlí a kachlových kamen. K dostání jsou zde také vína od významného rumunského producenta Murfatlar Romania. Špejchar ožívá také výstavami, přednáškami, divadlem a koncerty.

tel.: +420 603 837 146, +420 604 250 944
e-mail: krampera@raz-dva.cz, www.kinston.cz



Zámek Ratměřice – nabízí luxusní ubytování v 16 dvoulůžkových pokojích a 3 apartmánech. Součástí areálu je moderní wellness centrum, multifunkční hřiště a restaurant Sequoia, který nabízí menu české i světové kuchyně ze surovin od místních dodavatelů. Zámecký park se dvěma sekvovci obrovskými, které jsou s výškou přes 42 metrů nej-

Chalupa Blaník – nachází se v centru obce Libouň, v příjemném prostředí podblanického venkova, v Chráněné krajinné oblasti Blaník. Má dvě ložnice po čtyřech lůžkách, zahradu se zatravněnými hřišti, místnost na stolní tenis, odpočinkovou místnost, altán, zákoutí s krbem, dětské pískoviště a krytý bazén.

Zdeněk Otradovec
tel.: +420 724 443 784
e-mail: zdenek.otradovec@seznam.cz
www.chalupablanik.cz

Románská rotunda Libouň – je součástí kostela sv. Václava. Traduje se, že byla postavena za Přemyslovců kolem roku 980 a posvětit ji měl osobně sv. Vojtěch. Na jejích zdech jsou z části odkryté původní fresky.

Penzion BEAKO – penzion ve staročeském stylu se nachází ve Voticích. Nabízí ubytování ve čtyřech pokojích, venkovní vyhřívaný bazén, půjčovnu sportovního nářadí i jízdních kol.

Pražská 253, 259 01 Votice
tel.: +420 602 461 728, +420 724 050 652
e-mail: info@penzion-beako.cz, www.penzion-beako.cz



vyšší v Česku, je veřejnosti otevřen o svátcích a víkendech od 10 do 17 hodin.

275 03 Ratměřice 1
tel.: +420 312 600 100, e-mail: recepc@zamek-ratmerice.cz
www.zamek-ratmerice.cz



Motýláríum Votice

V rekonstruovaných sklenících bývalého zahradnictví otevřela Ochrana fauny ČR unikátní motýláríum zaměřené na okřídlené obyvatele českých luhů a zahrad. V České republice jich žije na 3 500 druhů. A některé z nich je možné v létě „potkat“ i ve votické přírodní oáze. Je zde jezírko s lávkou, zastřešená učebna, sklad i odchovny motýlů. Rostou tady pestré a květnaté trávniky, které motýly přitahují.



Součástí areálu jsou voliéry s expozicí trvale handicapovaných ptáků i různé interaktivní prvky pro děti. Otevřeno je denně od června do září.

Pestrou směsí lučních květin a trav byl oset také přilehlý dvouhektarový sad s potůčkem a mokřadní loukou.

Zámecká 810, 259 01 Votice
tel.: +420 603 549 125, e-mail: info@ochranafauny.cz
www.motylarium.cz

Ochrana fauny ČR

Občanské sdružení Ochrana fauny ČR vzniklo v roce 1998. Zaměřuje se na péči o zraněné volně žijící živočichy, ekologickou výchovu dětí a veřejnosti, volnočasové aktivity i aktivní ochranu zvláště chráněných živočichů a cenných přírodních lokalit.

Provozuje Centrum ekologické výchovy ve Voticích a moderní záchranou stanici pro zraněné a handicapované volně žijící živočichy v Hrachově u Sedlčan. V hrachovském areálu se nachází vybavená veterinární klinika, ubytovna pro studenty, školicí středisko, expozice trvale handicapovaných

živočichů, sladkovodních ryb, přírodní amfiteátr a recepce s obchůdkem.

Kromě provozu stanice a ekocentra se Ochrana fauny ČR věnuje realizaci řady programů druhové ochrany, zajišťuje péči o zachovalé přírodní lokality v regionu, organizuje celonárodní kampaně na ochranu přírody a poskytuje odborné konzultace.

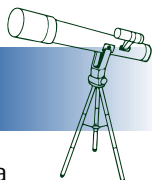
Hrachov 13, 262 56 Svatý Jan
tel.: +420 603 549 125, e-mail: info@ochranafauny.cz
www.ochranafauny.cz



V KRAJI POHÁDEK A LEGEND



Hrady, zámky, přírodní zajímavosti, adrenalinové atrakce, ale také pohádkové příběhy a tajuplné legendy nabízí střední část dolního Posázaví. „Potkat“ se tu můžete se skutečnými majiteli hradu Český Šternberk a zámku Jemniště i s fiktivními postavami bájí a pověstí, třeba kocourem Mikešem nebo blanickými rytíři. Stačí se vydat na pomyslný výlet do historie, projít se naučnými stezkami, rozhlédnout se po kraji z ptačí perspektivy... Nudit se tu určitě nebudete!



Po stopách kocoura Mikeše

Jihovýchodně od Prahy leží turistická lokalita Ladův kraj, která dostala jméno po jedné z nejvýraznějších osobností české kultury – malíři, ilustrátorovi a spisovateli Josefu Ladovi (1887–1957), jenž zde čerpal inspiraci pro své dílo. Zasadil sem mimo jiné známé příběhy o kocouru Mikešovi nebo o bubácích a hastrmanech.

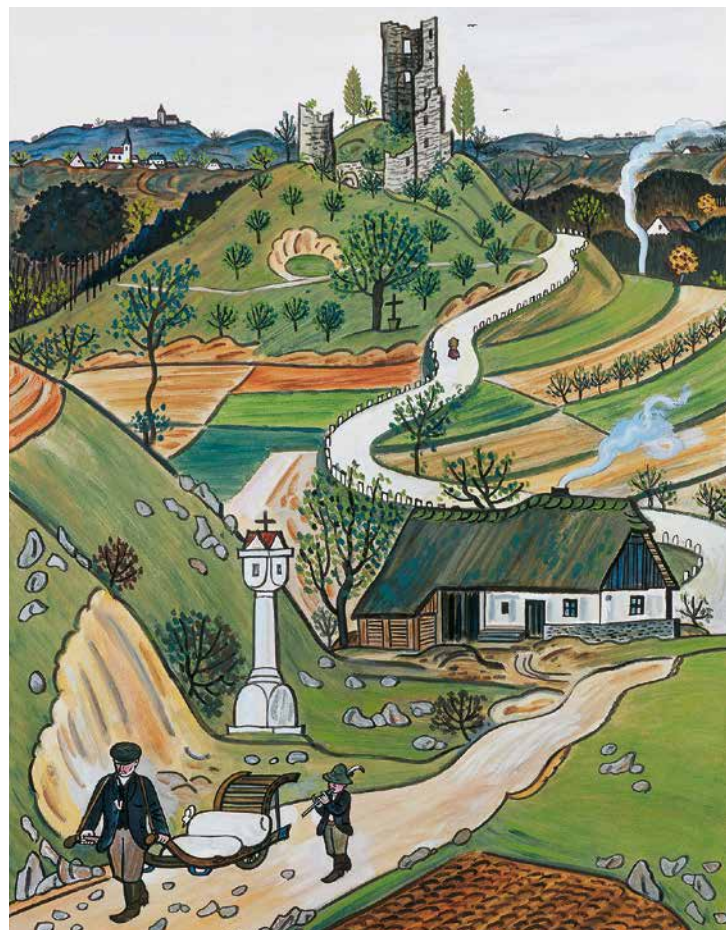
Hrusice – rodiště Josefa Lady. První písemná zmínka o obci je z roku 1205. Významnou památkou je původně románský kostel sv. Václava s unikátním ústupkovým obloukem z červeného pískovce. Navštívit zde můžete Památník Josefa Lady nebo výstavu modelů Antonína Jedličky na obecním úřadě.

Šibeniční vrch – sportovní areál u Mnichovic s hotelem a kempem, tenisovou halou, squashem, bowlingem, plážovým volejbalem, lyžařskou sjezdovkou a školou, srubovou restaurací s terasou, kozí farmou a dětským hřištěm s lanovkou.

Šibeničky 808, 251 64 Mnichovice
tel.: +420 323 640 975, e-mail: info@sibenicnivrch.cz
www.sibenicnivrch.cz

Ondřejov – první písemná zmínka o obci pochází z roku 1352. V roce 1898 v Ondřejově založil Josef Frič hvězdárnu, která je v současnosti pracovištěm Astronomického ústavu AV ČR. Může se pochlubit jedním z největších dalekohledů v Evropě. Hvězdárna je od května do září přístupná veřejnosti.

Lensedly – vesnická památková zóna s původními roubenými staveními se zvoníčkou a památnými lípami na návsi.



Cesta kocoura Mikeše – naučná stezka začíná v Hrusicích a končí v Říčanech, je na ní 12 zastavení s tabulemi s úryvky z knížky o Mikešovi a Ladovými obrázky. Je vhodná pro pěší i cyklisty.

Pochod Po stopách kocoura Mikeše – koná se každoročně v září a nabízí trasy dlouhé 9, 18, 25 a 32 kilometrů.

Vodnické vycházky – naučná stezka s 13 zastaveními propojila Posázaví s turistickým regionem Ladův kraj. Provází jí vodník Brčál z Ladovy knihy Bubáci a hastrmani. Stezku lze rozdělit na tři samostatné části. První je dlouhá 3,5 km a vede z Ondřejova do obce Kaliště. Druhá část dlouhá 2,5 km prochází vesnicí Lensedly s památkovou zónou. Třetí část naučné stezky vede kolem Senohrab, je dlouhá 4,5 km.

Zlenice-Hláška u Senohrab – zřícenina hradu založeného na počátku 14. století. Jeho osud zpečetily poděbradské války v letech 1463–1465, kdy ho pobořila a vypálila vojska Zdeňka Konopištského ze Šternberka. Zachovalo se z něj pouze zdívo velké věže a obytných staveb, brány a obvodové hradby se zaoblenými nárožími a příkopy. Zbytkům hradu i kopci, na kterém stojí, se říká Hláška, a to podle malé osady, která kdysi patřila k hradu a byla zřejmě současně s ním



Veřejná říční koupadla – jedna z plováren prvorepublikového stylu leží na soutoku Sázavy s potokem Mnichovkou pod zříceninou hradu Zlenice. S protějším břehem ji spojuje přívoz. Návštěvníci mají k dispozici stylové převlékačky, venkovní i vnitřní sprchy, travnatou plochu s dětským hřištěm a pískovištěm i stůl na stolní tenis. A v areálu koupadel, který slouží zároveň jako vodácké tábořiště, je ohniště s krytým posezením. Občerstvit se je možné i v sousedním stánku Baštírna, který je otevřen od května do poloviny září.

Stará Dubá a podhradní městečko Odranec – unikátní pozůstatky hradu a podhradního městečka leží nedaleko Přesavlk. První písemná zmínka o hradu je z roku 1282, zbořen byl v roce 1466 vojsky krále Jiřího z Poděbrad. Podobný osud zřejmě mělo i podhradní městečko.

Senohraby – první písemná zmínka o obci je z 15. století. Pojmenovaná byla zřejmě podle činnosti prvních obyvatel – poddaných a nevolníků, kteří pro majitele půdy hrabali seno.

zničena. O záchranu této kulturní památky se snaží Sdružení Zlenice, které na její podporu pořádá také kulturní a naučné akce pro veřejnost.

Sdružení pro ochranu kulturního dědictví – Zlenice
Příčná 61, 251 66 Senohraby
tel.: +420 797 996 862, www.zlenice.cz



Čerčany – jednou z jejich dominant je stará vodárenská věž U Sekalů, stojící u zhlaví železniční stanice. Pokud se chcete v Čerčanech zdržet déle, využijte služeb Tábořiště Paluba. Nabízí ubytování ve stanech s podsadou, v areálu je hřiště s umělým povrchem, tenisové kurty, kiosek s občerstvením a plovárna.

Lštění – založení obce na levém břehu Sázavy se datuje vznikem nedalekého slovanského hradiště, o němž se zmiňuje už Kosmova kronika. Dominantou je kostel sv. Klimenta z počátku 14. století. Zajímavou technickou památkou je originální britský skládací ženíjný most Bailey Bridge, který od roku 1949 spojuje Lštění s obcí Čtyřkoly.

Zámek Vysoká Lhota u Čerčan – stojí na místě tvrze, která zde podle pověsti byla už v 11. století. Je v něm muzeum kočárů, povozů, sedel a postrojů. Mnohé z nich si „zahrály“ v oblíbených filmech, třeba v legendární pohádce Tři oříšky pro Popelku. V doprovodu průvodce si můžete prohlédnout sklepení z 11. století s dobovou mučírnu a část zámku.

Ze Sázavy do Stříbrné Skalice



Sázava – je jedním z nejkrásnějších sázavských letovisek. Na katastru města leží slovanské hradiště z 8. a 9. století, dvě pravěká neolitická hradiště a neolitické vápencové lomy. Jeho nejslavnější dějiny jsou spojeny s příchodem křesťanského poustevníka Prokopa. Na začátku 11. století založil na návrší nad pravým břehem benediktinský klášter, který byl v raném středověku významným střediskem vzdělanosti a písemnictví. Areál je národní kulturní památkou a poutním místem ke sv. Prokopovi.

Moderní historie města je spjata především s tradicí českého sklářství. K místním zajímavostem patří Naučná stezka

Votočnice, která vede napříč nivní loukou s uměle vybudovanými tůněmi, kde se podle legendy otáčel svatý Prokop, když oral s čertem tzv. Čertovu brázdu. Starým poutním místem, kde se podle legendy měl poustevník Prokop setkat s knížetem Oldřichem, je kaplička se studánkou V Lázních. Odpočinková zóna vznikla z bývalého hřbitova v areálu odsvěceného kostela sv. Martina – ve zdejší hřbitovní kapli je stálá Výstava z muzea Karla Krále. Nedaleko města Sázava se nachází Zeměloď – stavba amerického architekta Michaela Reynoldse vybudovaná z materiálu určeného na smetiště.

Správa kláštera v Sázavě
Zámecká 72, 258 06 Sázava
tel.: +420 327 321 177, e-mail: sazava@npu.cz
www.klaster-sazava.cz



MOHLO BY VÁS ZAJÍMAT



Kostel sv. Jakuba Většího v Rovném u Stříbrné Skalice – je jednou z nejvýznamnějších románských památek v Čechách.

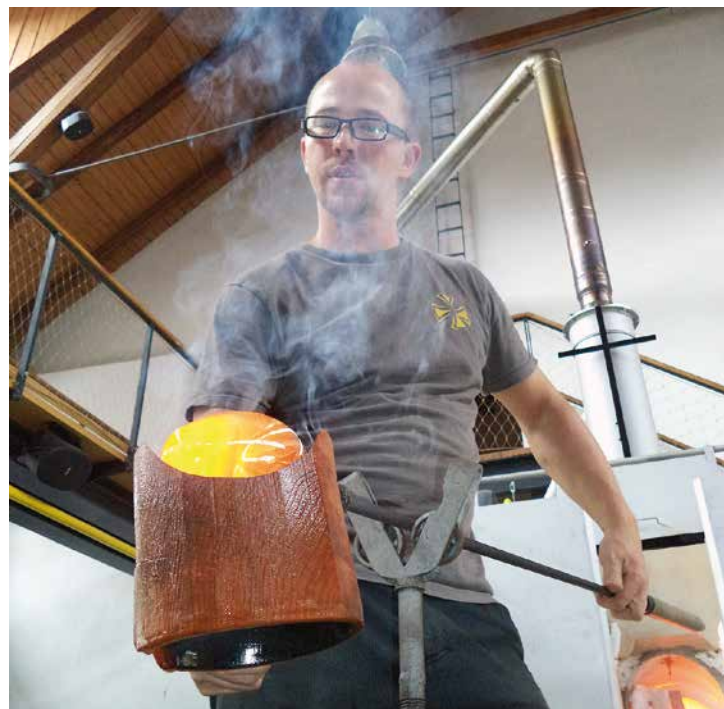
Vznikl v polovině 12. století a kolem roku 1240 byl přestavěn v pozdně románském slohu. Je zasvěcen sv. Jakubu Většímu – patronu horníků. Zdobí ho dochované fresky z 12. a 13. století a kamenné reliéfy se zvířecími motivy, které pocházejí z 12. století. Kostel je kulturní památkou.



Centrum sklářského umění Huť František – vzniklo přestavbou bývalé huti František, kterou nechal v roce 1882 postavit Josef Kavalír ve sklářské osadě Na Káčku, vzdálené tehdy asi 2 km proti proudu řeky od městečka Sázava. Stavba ve stylu původních lesních hutí, kterou Kavalír pojmenoval po svém otci, se zachovala v téměř nezměněné podobě, stejně jako sklářská osada. V uplynulých letech obě prošly rozsáhlou rekonstrukcí. Staly se významným autentickým místem dokumentujícím českou sklářskou tradici.



Sázavský ostrov – areál s celoročním provozem nabízí dvě stylové restaurace a ubytování v kempu, apartmánech, mobilních domech a dvou-, tří- a čtyřlůžkových pokojích. Je zde množství sportovišť a atrakcí pro volný čas dětí i dospělých.



Centrum představuje unikátní sbírku moderního skla. V jedinečné dvoupatrové výstavní síni nazvané Noemova archa a v dalších částech expozice je k vidění část z 400 děl vytvořených sklářskými výtvarníky na Mezinárodních sklářských sympoziích IGS v Novém Boru v letech 1982 až 2006. Při troše štěstí můžete na jednom ze dvou prohlídkových okruhů pozorovat ve zdejších dílnách při práci sklářské výtvarníky. Centrum pořádá kurzy pro odbornou i laickou veřejnost a nabízí také projektové hry pro žáky základních a středních škol.

Na Káčku 218, 285 06 Sázava
tel.: +420 327 321 809, e-mail: info@cestyskla.cz
www.cestyskla.cz

Přijdou si tu na své zájemci o kulturní vyžití nebo posezení u grilu či otevřeného ohniště i sportovní nadšenci.

Poznaňská 297, 285 06 Sázava
tel.: +420 702 030 263, +420 702 029 934
e-mail: ubytovani@kempsazava.cz, info@kempsazava.cz
www.kempsazava.cz



Český Šternberg – první písemná zmínka o obci je z roku 1242, jako o městečku se o ní píše v roce 1654. Impulsem pro její rozšiřování byl nejen rozvoj zdejšího hradu, ale také zahájení provozu železniční trati. Od 10. října 2006 má obec opět status městyse.

Dominantou městyse je **hrad Český Šternberg** – majestátní kamenné sídlo stojí na skalnatém ostrohu nad řekou Sázavou už téměř 780 let. V jeho zdech se vystřídalo na 20 generací rodu Sternbergů. Během prohlídky se návštěvníci seznámí s příběhy zejména posledních majitelů a způsobem jejich života. Součástí expozice je unikátní sbírka mědirytin z období třicetileté války, která je jednou z největších monotematických kolekcí grafických listů v Evropě. Přístupná je i jižní předsunutá bašta hradu, zvaná „hladomorna“, která byla součástí důmyslného opevňovacího systému.

K návštěvě zvou také speciální prohlídky nazvané Každodenní život na hradě za první republiky a Poznej rodové sídlo



Sternbergů nebo podzimní Putování šternberskou historií. Na své si přijdou také zájemci o komentované vycházky okolo hradu.

257 27 Český Šternberg 1

tel.: +420 317 855 101, e-mail: hrad@zsternberg.cz

www.hradceskysternberg.cz





Café Český Šternberk – kavárna na hradním nádvoří nabízí domácí dezerty a denní menu připravované podle osvědčených receptů převážně ze surovin od místních dodavatelů.



Na objednávku přichystá občerstvení i pro skupiny. K dispozici je také pro soukromé oslavy a jiné akce.

Otevřeno má souběžně s otevírací dobou hradu.

tel.: +420 774 443 854, e-mail: hotel@phcs.cz, www.cafecs.cz

Parkhotel Český Šternberk – leží přímo proti hradu na druhém břehu Sázavy. Nechal ho postavit Filip Sternberg (1852–1924), jeden z akcionářů zdejší nové železnice, ve snaze využít turistický potenciál regionu. Penzion je až do současnosti v majetku Sternbergů.

V roce 2014 prošel hotel celkovou rekonstrukcí. K dispozici má 53 lůžek v 19 pokojích s vlastním sociálním zázemím, část z nich nabízí romantický pohled na hrad. Ve zdejší vý-

letní restauraci s terasou nabízí pokrmy z domácích receptů a ze surovin od místních dodavatelů. K procházkám, sportu nebo piknikům zve francouzský park založený v 1. polovině 18. století, který hotel obklopuje.

257 27 Český Šternberk 46

tel.: +420 774 443 854, e-mail: hotel@phcs.cz
www.phcs.cz



Rataje nad Sázavou – první písemná zmínka pochází z roku 1289. Mezi pamětihodnosti patří hrad Pirkštejn, ratajský zámek s muzeem o historii Ratají a okolí, expozici „Babiččiny

kočárky“ a Dřevorubeckým muzeem, kostel sv. Matouše, kaple sv. Antonína, kaple sv. Václava a městské opevnění.

tel.: +420 725 021 496, e-mail: ou@obecrataje.cz
infocentrumratajenadsazavou@seznam.cz

Pension Čtyřlístek – rodinný penzion o celkové kapacitě 15 lůžek se nachází nedaleko hradu Český Šternberk. Nabízí čtyři pokoje s příslušenstvím a apartmán s vlastním vchodem. V přízemí penzionu je bistro s pekárnou, v níž se pečou vyhlášené Šternberské koláče s makovou, tvarohovou, jablkovou nebo povidlovou příchutí, které mají značku KRAJ



BLANICKÝCH RYTÍŘŮ regionální produkt®. Vychutnat si je tu můžete s kávou nebo čajem.

Pension Čtyřlístek, Šternberské koláče
257 27 Český Šternberk 45
tel.: +420 724 359 073, +420 607 177 944



Restaurace Pod Hradem – v uplynulém roce prošla rozsáhlou rekonstrukcí. Nabízí domácí staročeskou kuchyni. Za pěkného počasí je zde otevřena také venkovní zahrádka. Vítání jsou zde pěší, vodáci i cyklisté. Příznivcům jízdy na kole restaurace nabízí speciální lehké menu a výběr nealkoholických nápojů a domácích limonád. V letních měsících

je pro návštěvníky připraveno osvěžení v podobě zmrzliny z Opočna, za kterou restaurace dostala certifikát kvality.

257 27 Český Šternberk 13
tel.: +420 608 046 674, e-mail: mzverinova@seznam.cz
www.rpodhradem.cz



Tábořiště U Karla – tábořiště nabízí místa pro stany i karavany. K dispozici je tu sociální zařízení, tři ohniště a nově rekonstruovaný drážní jídelní vůz s nabídkou snídaní, obědů a večeří.

Český Šternberk, pravý břeh Sázavy, 75,3 ř. km
tel.: +420 774 912 153, e-mail: kroupa.karel@seznam.cz
www.taboristeukarla.cz

Statek Prak – leží na samotě 15 minut chůze z parkoviště u hradu Český Šternberk. Nachází se v místech, odkud vojska krále Jiřího z Poděbrad ostřelovala šternberský hrad dobývacími praky. Statek se zaměřuje na ekologické hospodaření, mimo jiné má největší stádo lipických koní v České republice. Ve zdejším penzionu a restauraci je možné pořádát svatby, oslavy a teambuildingy až pro 60 lidí. Vítání jsou zde i cyklisté.

Z Praku vede na Český Šternberk naučná stezka dlouhá kolem sedmi kilometrů. Informační panely na statku návštěv-

níkům prozradí něco o historii objektu, původu jeho jména i hostech, kteří zde pobývali. Byl mezi nimi například spisovatel a básník Josef Václav Sládek. Jedno ze zastavení stezky je u kapličky sv. Prokopa. Návštěvník se zde seznámí se životem poustevníka a zakladatele nedalekého Sázavského kláštera sv. Prokopa.

Český Šternberk 47, 257 26 Divišov
tel.: +420 702 277 877, +420 603 832 346
e-mail: ing.jantupy@seznam.cz, pavel.tupy@seznam.cz
www.dvurprak.cz



Drahňovice – první písemná zmínka o obci nedaleko Českého Šternberka je z roku 1401. Jméno dostala podle svého zakladatele Drahoně. K místním zajímavostem patří kaplička se zvonící a stará škola. Na návsi je možné si prohlédnout

malé prosklené hasičské muzeum s historickou stříkačkou, hasičským náčiním a uniformami. V části okolních lesů zvané Jedlovka se nacházejí mohyly z poslední doby pohanské. V části Hradce bylo slovanské a před slovanské hradiště.

Z Divišova na rozhlednu Špulka

Divišov – bývalé poddanské sídlo. Založil ho před rokem 1130 Diviš, člen družiny Břetislava I. V roce 1545 byl Divišov povýšen na město s právem tržním a hrdelem a dostal svou pečeť a znak.



V roce 1870 ve městě vznikla továrna na výrobu sametu. Věhlas Divišovu ale přinesla hlavně výroba závodních motocyklů, kterou zde v roce 1948 zahájil Jaroslav Simandl. Značka ESO, později JAWA, se stala nejúspěšnější značkou v 75leté historii ploché dráhy. Od 10. října 2006 má obec opět status městyse.

K místním zajímavostem patří kostel sv. Bartoloměje, který se připomíná už v roce 1350. V kryptě kostela je pochována mimo jiné Eliška, sestra krále Jiřího z Poděbrad, manželka Jiřího Holického ze Šternberka, který vlastnil nedaleký hrad Český Šternberk. V kostele se nachází kopie obrazu Panny Marie z římského kostela Santa Maria in Ara coeli.

V Divišově žila, údajně již před rokem 1685, početná židovská komunita. Její život mapuje Muzeum života židovské obce Divišov, které se nachází v synagoze postavené na začátku 19. století a otevřeno je od května do října. Na židovském hřbitově u nedalekého Měchnova, v těsné blízkosti dálnice D1, se dochovalo asi 190 náhrobních kamenů barokního a klasicistního typu a jejich částí.



Naučná stezka rytíře Jana Kryštofa Šice – vede z Divišova přes kopec Vrcha, osadu Měchnov kolem rybníku Brtničák, hradu Český Šternberk až na náves městysu Český Šternberk. Měří necelých sedm kilometrů a má deset zastavení s informacemi o myslivosti, židovském náboženství, přírodě kolem Divišova, zemědělství nebo hradu Český Šternberk.

Kostel sv. Martina v Měchnově – jednolodní kostel s gotickými prvky.

Ostředek – rodiště spisovatele Svatopluka Čecha, kterého připomíná jeho rodná světnička ve zdejším zámku. Barokní stavba s kaplí sv. Jana Nepomuckého z roku 1741 vznikla na místě původní tvrze ze 14. století. V kapli je socha Čechie z roku 1765, vystavená na světové výstavě EXPO v Montrealu.

Zámek Třebešice – byl založen jako renesanční sídlo ve 2. polovině 16. století. Součástí areálu jsou kromě zámku také klasicistní konírny, barokní špýchar, hospodářské budovy bývalého lihovaru a pivovaru a park. Zámek je kulturní památkou a jeho prostory se otevírají veřejnosti v rámci příležitostných akcí, při literárních večerech, tradiční výstavě betlémů a také se zde pořádají svatby a oslavy.

Třebešice 1, 257 26 Divišov
tel.: +420 602 354 467, www.zamektrebesice.cz



Rozhledna Špulka – stojí na vrchu Březák nedaleko Lbosína, na vyhlídku ve výšce 30 m vede 151 schodů. Otevřena je celoročně, vstupné je dobrovolné. Ze Lbosína k ní vede naučná stezka, která je dílem dětí z pěti místních škol, a ptačí stezka s deseti „pozorovatelnami“ přibližujícími opeřence žijící v okolí rozhledny.

Ing. Miroslav Kratochvíl
tel.: +420 777 193 556, e-mail: kratochvil@chopos.cz
www.rozhlednaspulka.cz





Benešov – nejstarší částí města, ležícího jižně od řeky Sázavy na významné obchodní cestě z Prahy do jižních Čech, je Karlov, kde zřejmě ve 2. polovině 11. stol. založil a po sobě pojmenoval jistý Benedikt (Beneš) opevněný dvorec. Toto místo pak bylo hlavním sídlem pánů z Benešova až do r. 1318, kdy získali nedaleký hrad Konopiště a dvorec opustili. Při něm vznikla osada, v roce 1327 poprvé připomínaná jako městečko a v roce 1512 jako město, jejímž jádrem bylo prostorné tržiště (dnešní Masarykovo náměstí). V roce 1420 město Benešov vyplnili husité, kteří vypálili zdejší minoritský klášter. V pohusitské době náležel Benešov mezi nejvýznamnější města v Čechách. V 18. století se stal centrem kultury a vzdělanosti, k čemuž přispěla hlavně nově založená piaristická kolej. K dalšímu významnému rozvoji Benešova napomáhalo již od 1. poloviny 18. století poštovní spojení s Prahou a zejména pak dokončení železniční trati z Prahy přes Benešov do Českých Budějovic a lokální trati do Vlašimi. Od konce 19. stol. se stal majitelem zdejšího panství následník trůnu František Ferdinand d'Este, který je neodmyslitelně spjat se zámkem Konopiště. Za nacistické okupace v roce 1942 byla část města násilně vystěhována kvůli zřízení rozsáhlého cvičiště SS.

Nejstarší dochovanou stavbou v Benešově je kostel sv. Mikuláše vybudovaný ve 2. polovině 13. století. Dominantou města je torzo minoritského kostela Nanebevzetí Panny Ma-



rie postaveného v 13. století, který v roce 1420 vypálili a pobořili husité. K významným památkám ve městě patří dřevěná zvonice stojící před vchodem do kostela sv. Mikuláše na Karlově, v jejímž zdivu je snad částečně zachována jedna z původních věží chrámu. Nynější podobu získala po opravě v roce 1828. Dolní zvonice na Karlově, původně dřevěná, se připomíná už v roce 1627 a její nynější zděná podoba pochází z 1. třetiny 19. století. Je v ní zavěšen jeden z nejstarších zvonů v Čechách zvaný „Ave Maria“, který vyrobil v roce 1322 mistr Rudger.

Další zajímavou stavbou je piaristická kolej s barokním kostelem sv. Anny, která byla postavena na počátku 18. století podle plánů Giovanniho Battisty Alliprandiho. Nová radnice (nynější sídlo městského úřadu), která byla obnovena podle projektu arch. Josefa Pleskota, získala cenu Grand prix Obce architektů za rok 1995.

Zajímavým turistickým cílem je budova železniční stanice s Císařským salonkem – luxusní čekárnou pro následníka trůnu Františka Ferdinanda d'Este při jeho cestách železnicí. Stavebními památkami, které dokumentují život židovské komunity na území města, jsou starý židovský hřbitov s nejstarším náhrobkem z roku 1687, židovský památník a nový hřbitov. V bývalé modlitebně na novém židovském hřbitově byla v roce 1995 otevřena stálá expozice věnovaná obětem 2. světové války.



Dětská naučná stezka S medem za medvědem – vede z Benešova na Konopiště, měří 2,5km a má deset zastavení. Z historického centra Benešova se přesunete na Konopiště pěšky, nebo se můžete svézt turistickým vláčkem, který má zastávky po celém městě.



Pivovar Ferdinand – měšťanský pivovar v Benešově byl postaven v roce 1872. V roce 1887 ho od Benešovské akciové společnosti koupil arcivévoda František Ferdinand d'Este a v následujících deseti letech ho nechal přestavět. Tvář pivovaru zůstala do dnešních dnů stejná, ani technologický postup výroby piva se za posledních více než 100 let nezměnil.

V sortimentu má piva od klasického světlého výčepního až po 15% speciál d'Este. Jako třetí tuzemský výrobce vaří také

Experimenta – unikátní světelná a zvuková „laboratoř“ v podzemí benešovské radnice. Tvoří ji interaktivní instalace, které sami návštěvníci musí rozhybat, roztočit, mačkat...

Masarykovo náměstí 100, 256 01 Benešov
tel.: +420 317 754 161
e-mail: experimentabenesov@seznam.cz
www.benesov-city.cz

Muzeum umění a designu – v secesním domě na Malém náměstí v Benešově je k vidění sbírka volného a užitého umění, v níž jsou zastoupena díla regionálních i renomovaných umělců, mimo jiné fotografa Ladislava Sitenského nebo výtvarníků Kamila Lhotáka, Bohuslava Reynka, Kurta Gebauera a Olbrama Zoubka. Významnou součástí sbírky je kolekce plastik, grafických listů, kreseb, maleb a užitého umění, které muzeu věnoval historik umění a sběratel doc. PhDr. Jiří Šetlík. V budově je umístěna také pobočka Muzea Podblanicka.

www.muzeum-umeni-benesov.cz
www.muzeumpodblanicka.cz

pivo bez lepku – glutenu. Toto pivo, stejně jako další dva speciály Pivovaru Ferdinand, získalo ocenění Regionální potravina Středočeského kraje. Na nádvoří během veřejných akcí si můžete prohlédnout drátěnou chmelnici nebo si projít venkovní naučnou stezku.

Táborská 306, 256 01 Benešov
tel.: +420 317 722 511, e-mail: ferdinand@pivovarferdinad.cz
www.pivovarferdinand.cz



S-centrum Benešov – sportovní a relaxační centrum s tenisovými a badmintonovými kurty, beachvolejbalovými hřišti, halou na malou kopanou, sálem na aerobic, finskou a parní saunou, vířivkou, venkovním bazénem nebo bowlingem.

Nabízí bohaté možnosti pohybových aktivit zájemcům všech

věkových kategorií. Součástí areálu je restaurace s venkovní terasou a hotel až pro 63 osob.

U Vodárny 2215, 256 01 Benešov
tel.: +420 317 750 001, e-mail: info@scentrum.eu
www.scentrum.eu



Bellevue hotel Karlov – se nachází v těsné blízkosti centra města Benešov. Jeho nynější podoba je dílem architekta Ladislava Lábuse a v roce 2008 získala prestižní ocenění v soutěži The Best of Realty.

Hotel má celkem 28 pokojů včetně dvou rodinných apartmánů a luxusního podkrovního Atelier Suite. Pokoje jsou umístěny ve třech navzájem propojených budovách. Většina pokojů má výhled na historické centrum města a některé pokoje mají i přímý vstup do hotelové zahrady.

K hotelu patří stylová Restaurace Na Karlově s kapacitou

50 hostů, která může být rozšířena o letní terasu s dalšími 20 místy. Vnitřní design odpovídá duchu a filozofii celého hotelu – je velmi jednoduchý a minimalistický. Restaurace připomíná rozsáhlý styl restaurací na francouzském venkově. Pod restaurací se nachází vinárna, která poskytuje další kapacitu pro soukromé oslavy, konference a další společenské akce.

Na Karlově 97, 256 01 Benešov
tel.: +420 317 700 825, +420 603 905 621
e-mail: infokarlov@bellevuehotels.cz
www.bellevuehotelkarlov.cz, www.restauracenakarlove.cz





Zámek Konopiště – založil ho nedaleko svého rodového sídla Benešova kolem roku 1294 pravděpodobně pražský biskup Tobiáš z Benešova, a to podle vzoru francouzských pevností. Po vymření Benešoviců přešlo Konopiště v roce 1327 na 275 let do rukou Šternberků. V 17.–19. století se pak v držení Konopiště vystřídala celá řada vlivných šlechtických rodů. V roce 1887 koupil panství arcivévoda František Ferdinand d'Este, který nechal zámek přestavět v historizujícím stylu a jeho okolí přeměnil v krajinářský park. Založil v něm Růžovou zahradu se skleníky a do zámku umístil své rozsáhlé sbírky. V roce 1921 převzal Konopiště od arcivévo-

dových dědiců československý stát a zámek i s parkem zčásti zpřístupnil veřejnosti. Za 2. světové války byl v Konopišti hlavní štáb jednotek SS. Po osvobození byl zámek znovu zpřístupněn veřejnosti, a to v podobě, kterou mu dal František Ferdinand d'Este. Zámek nabízí čtyři prohlídkové okruhy, Muzeum sv. Jiří, Střelnici a návštěvu přilehlé Růžové zahrady se skleníky. Zámecký příkop obývá medvěd Jiří.

Konopiště 1, 256 01 Benešov
tel.: +420 317 721 366, www.zamek-konopiste.cz



Cafe bar Konopiště – rodinný podnik s dlouholetou tradicí se nachází na centrálním parkovišti zámku Konopiště. Občerstvení s výbornou kávou, točeným pivem a příjemným posezením nabízí i regionální výrobky, upomínkové předměty a propagační materiály s dalšími tipy na výlety v regionu.

Petr Slabihoudek
tel.: +420 731 857 029, e-mail: cafekonopiste@seznam.cz





Hotel Konopiště Nová Myslivna – nachází se v sousedství Penzionu Konopiště****. Nabízí ubytování v pokojích s vlastním nebo společným sociálním zařízením, dohromady 72 míst. Je v něm restaurace s venkovní zahrádkou, která má v nabídce mimo jiné polední nebo týdenní speciální menu. Součástí objektu je také Retro Club Hubert s 82 místy vhodný pro pořádání soukromých akcí, školení nebo přednášek.

Konopiště 22, 256 01 Benešov
tel.: +420 737 230 294, +420 737 228 555
www.hotel-konopiste.cz



Penzion Konopiště** a Moto muzeum JAWA** – penzion se šesti stylově zařízenými apartmány se nachází nedaleko zámku Konopiště, v budově muzea motocyklů. Přes velkou prosklenou výlohu snídaňové místnosti mohou hosté obdivovat krásu části největší české expozice motocyklových veteránů – prohlídka muzea s průvodcem je pro ubytované zdarma.

U penzionu se nachází jedno z nejmenších discgolfových hřišť na světě, kde si zájemci mohou vyzkoušet rychlou hru na 18 jamek.

Konopiště 30, 256 01 Benešov
tel.: +420 737 230 294, +420 317 702 658
e-mail: info@pension-konopiste.cz, www.pension-konopiste.cz

Stará myslivna Konopiště – stylová lovecká restaurace nedaleko zámku Konopiště připomíná dobu Františka Ferdinanda d'Este. Bohatou gastronomickou nabídku tvoří především zvěřinové speciality. Před restaurací je obůrka pro lesní zvěř, která podporuje osvětu v oblasti myslivosti.

Konopiště 2, 256 01 Benešov
tel.: +420 317 700 280, e-mail: myslivna@igcpraha.cz
www.staramyslivna.com

Chlum – vrch u Čerčan vysoký 506m, v němž se v letech 1655–1660 těžily pyrit, pyryhotin a krevet. Na jihovýchodním svahu se zachovala 47m dlouhá štola Ladislav, v níž probíhala pokusná těžba v letech 1830–1834.

Farmapark Soběhrdy – místo pro volný čas a zábavu všech věkových kategorií. Žije zde téměř 250 zvířat z celého světa – velbloudi, klokani, pštrosi, buvoli, lamy, prasátka nebo vysokohorské krávy. V areálu o rozloze 250 000 m² jsou dětská hřiště, trampolíny, tobogány, klouzačky, houpačky, prolézačky, vodní hrátky, lanové centrum i občerstvení.

256 01 Soběhrdy
tel.: +420 777 920 000, e-mail: obchod@hscz.info

Chvojen – na návrší nad hospodářským dvorem Chvojen stojí kostel svatého Jakuba a Filipa z roku 1217, pozdně románský s novogotickými prvky.



Zámek Jemniště – od roku 1868 je spojován s rodinou Sternbergů. Nynější majitel Jiří Sternberg ho obývá s manželkou Petrou, synem Vojtěchem Václavem a dcerou Izabelou. Památku zrekonstruovali, zpřístupnili veřejnosti, zařídili expozice, vytvořili sály na oddávky. Otevřeli Café Custozu, kde prodávají originální domácí dezerty, v zámecké restauraci hostům vaří vlastní zvěřinu.

Současně s obnovou zámku věnují majitelé velkou péči také parku, který založil kolem roku 1725 František Adam Trauttmansdorff. Původní francouzskou zahradu pak koncem 18. století Jindřich Rottenhan přetvořil a rozšířil o přírodně krajinářský park.

Současní majitelé obnovili systém cest, založili alpinium, rosarium, přírodní rybníček, opravili libosad, čestné nádvoří a vstupní lipovou alej, vysadili stovky rostlin a dřevin. V parku vybudovali také malý zvěřinec s papoušky, mývaly, vodními ptáky, kozami, osly, lamami a klokany.

Z dílny zámecké paní pochází elegantní oblečení značky Hunting Dress Code Petra Sternbergová, které je určeno milovníkům stylu, jenž se hodí na tematické veletrhy a pracovní setkání, procházky v přírodě, reprezentativní části naháněk a honů i k riflím.

Jemniště 1, 257 01 Postupice
tel.: +420 731 903 995, e-mail: zamek@jemniste.cz
www.jemniste.cz





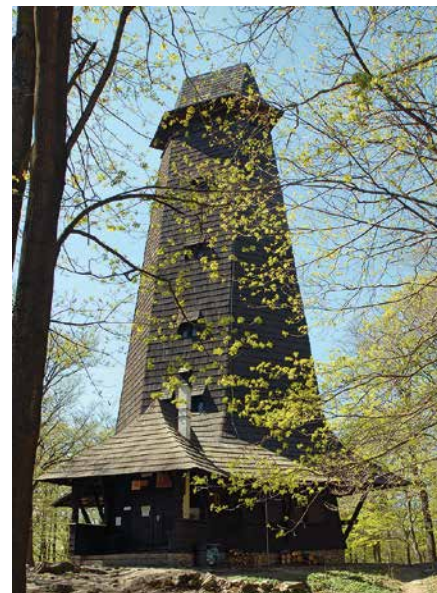
Vlašim – město, často nazývané srdcem Podblanicka, se nachází v mírné kopcovité krajině předhůří Českomoravské vrchoviny. Poblíž leží Chráněná krajinná oblast Blaník, která je hojně navštěvovaná turisty. Město bylo založeno ve 13. století v kotlině, kterou protéká řeka Blanice. Pravděpodobně



v roce 1303 na ostrohu nad řekou postavil Hynek z Vlašimi hrad, ale první písemná zmínka o městě je až z roku 1318. Roku 1363 koupil Vlašim rod pánů z Jenštejna, z něž pocházel Jan Očko z Vlašimi, který byl od roku 1364 druhým pražským arcibiskupem. V roce 1580 povýšil Rudolf II. Vlašim na město. K místním zajímavostem patří zámek – původně gotický hrad vybudovaný na počátku 14. století. Postupně se zde vystřídalo 12 šlechtických rodů. Poslední rod Auerspergů vlastnil panství až do roku 1945. Vlašimský zámecký park byl založen v roce 1775 Karlem Josefem Auerspergem a jeho chotí Marií Josefou. Patří svou rozlohou 75 ha k největším přírodně krajinářským parkům v Evropě. Vznikl v duchu romantismu s množstvím zákoutí a malých romantických staveb. Z nich se dochovaly tři pseudogotické vstupní brány, Čínský pavilon a Starý hrad. Vlašimským parkem vede naučná stezka. Vlašimská Občanská záložna, jejímž autorem je Saturnin Heller, byla od roku 1872 sídlem První občanské záložny. Ve Vlašimi je také hvězdárna, kterou postavili místní občané v letech 1958 až 1961. Její provoz zajišťuje Vlašimská astronomická společnost. V zahradě vlašimského Podblanického ekocentra se nachází paraZOO – unikátní expozice volně žijících živočichů, kteří byli přijati do záchranné stanice, avšak pro trvalé následky zranění již nemohou být vypuštěni zpět do volné přírody.



CHKO Blaník – nejmenší chráněná krajinná oblast v republice. Dominantou je hora Blaník, v níž podle legendy spí blaníční rytíři. Na Velkém Blaníku se nachází rozhledna a zbytky valů pravěkého hradiště. Vede k nim naučná stezka. Na vedlejším Malém Blaníku je zřícenina poutní kaple sv. Máří Magdaleny s památným smrčkem zvaným Velký mnich. Na úpatí Velkého Blaníku u Kondrace je Dům přírody s expozicí o CHKO Blaník a geoparku Kraj blanických rytířů. Od Domu přírody Blaníku vede na vrchol Velkého Blaníku naučná stezka s 14 informačními panely a 17 hravými zastaveními pro děti.



Hrádek u Vlašimi – mariánské poutní místo spjaté s uctíváním omilostněné gotické sochy Panny Marie Hrádecké. Hlavní poutě se konají každým rokem první tři červencové neděle a jsou na ně zváni biskupové a významní představitelé církve. Kaplička nad studánkou s údajně zázračnou vodou byla vybudována v 19. století.

Loreta u Vlašimi – poutní kaple byla vystavěna nedaleko Vlašimi v roce 1704 tehdejšími majiteli zdejšího panství hrabaty z Weissenwolfu. V místě se každoročně v září koná pouť.

Farní muzeum Kondrac – jediné muzeum svého druhu v České republice. Nabízí autentický interiér fary z přelomu 19. a 20. století. V obci se nachází také kostel sv. Bartoloměje z 12. století s románskou lodí. Oltář a kazatelna pocházejí z kostela ze zatopených Dolních Kralovic, které musely ustoupit vodní nádrži Švihov.

Zlatodůl Roudný – býval jedním z nejvýnosnějších zlatodolů bývalého Rakousko-Uherska. Těžilo se v něm už ve středověku. Po ukončení těžby v roce 1930 v místě probíhaly už

jen průzkumy ložiska. Do současnosti se zachovalo několik staveb (dělnická kolonie, vila ředitele). Areálem vede naučná stezka.

NENECHTE SI UJÍT



Muzeum Podblanicka – od roku 1946 působí **v zámku ve Vlašimi**, který je od roku 1988 jeho hlavním sídlem.

V západním křídle zámku se nachází expozice Zámecké parky a historie zámku, která připomíná vybavení vlašimského parku (sochy Diany, Číňanů ad.) i dějiny sídla od hradu pánů z Vlašimi po romantickou rezidenci Auerspergů. Sály s expozicí Zrcadlo minulosti ukazují Podblanicko jako působiště řemeslníků, duchovních i následníka trůnu. Západní křídlo nabízí také dobově zařízené salony s expozicí Auerspergové, kteří vlastnili zámek v letech 1744–1945.

V severním křídle zámku je expozice nazvaná S přesnou muškou, která přibližuje vývoj palných zbraní. Zastoupeni jsou zde středoevropští puškaři i velcí výrobci, jako Winchester či Zbrojovka Brno. Druhý sál přibližuje dějiny muniční firmy Sellier & Bellot, založené roku 1825 a od roku 1936 sídlící ve Vlašimi. Vystavené střelivo patří k nejucelenějším souborům v ČR.

Barokním oltářem a renesančními štuky je vybavena zámecská kaple sv. Vincence. Věž nabízí vyhlídku na město i park



a podzemí s malým lapidáriem pak patří expozici Tajemství sklepení.

Muzeum Podblanicka, Zámek 1, 258 01 Vlašim
tel.: +420 317 842 927, e-mail: muzeumvlasim@iol.cz
muzeumvlasim@seznam.cz, www.muzeumpodblanicka.cz



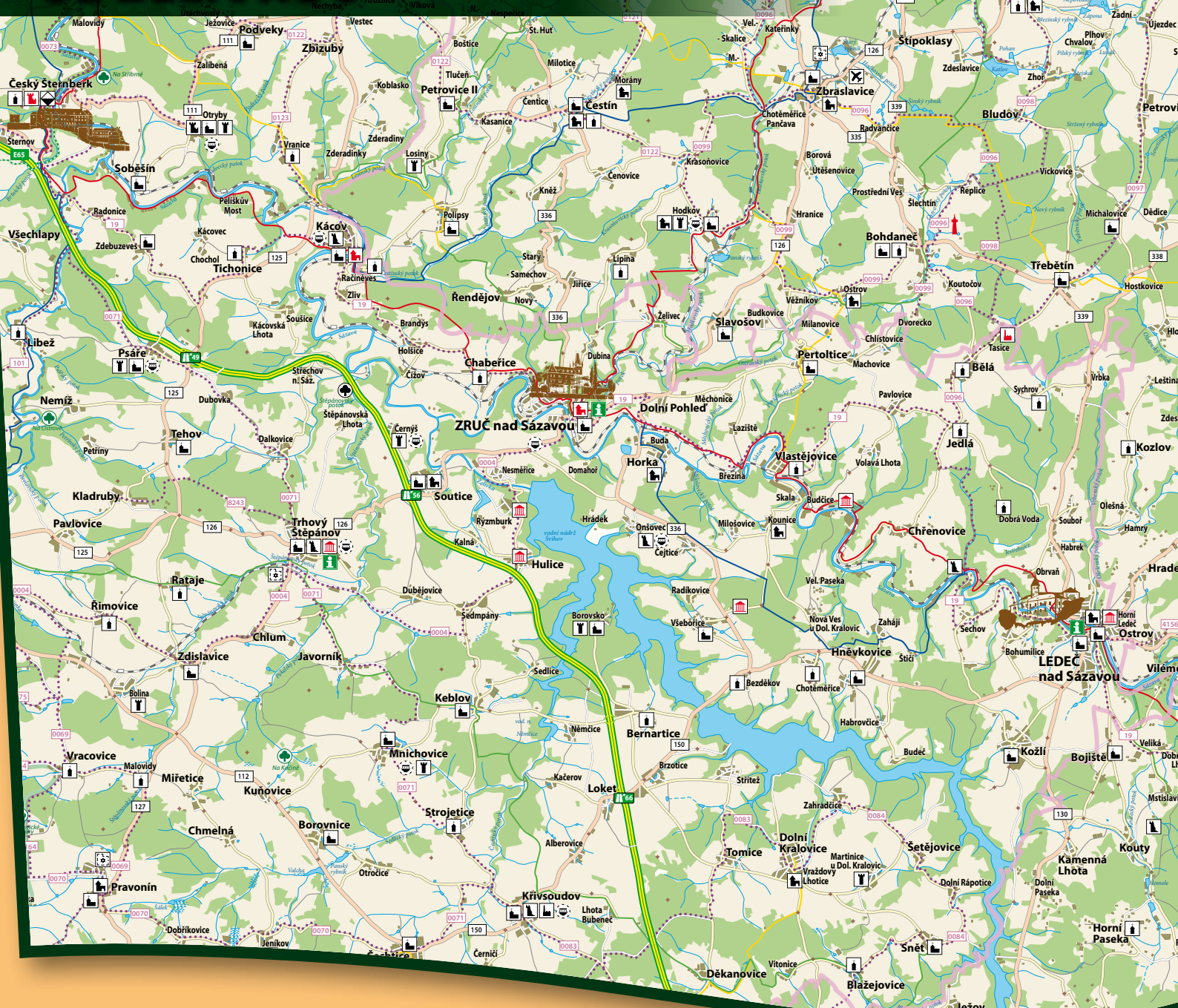
Muzeum Podblanicka má dvě pobočky. **V zámku Růžkovy Lhotice** je expozice Kraj tónů, která připomíná slavné hudební rodáky z Podblanicka (J. D. Zelenka, J. Suk či Z. Fibich) i osobnosti, které kraj navštěvovaly (R. Wagner, G. Mahler). Portréty a nástroje přibližují především Bedřicha Smetanu, který prožil ve Lhoticích nejšťastnější období (1835–1844).

Zámek Růžkovy Lhotice, Zámek 1, 257 65 Čechtice
tel.: +420 317 842 927, +420 317 853 157

V pobočce v Benešově na Malém náměstí čp. 74 se nachází expozice Dějiny Benešova a okolí. Archeologické nálezy a předměty připomínají život obyvatel, oba kláštery a nechybí tu ani lidová kultura okolních obcí. Expozice Náš pluk přibližuje benešovskou posádku přelomu 19. a 20. století. Předměty a fotografie sledují dějiny zdejšího 102. pluku a osudy vojáků na frontách I. a II. světové války.

Muzeum Podblanicka – pobočka Benešov
Malé náměstí 74, 256 01 Benešov, tel.: +420 317 723 419

KRAJEM SOUTOKU SÁZAVY SE ŽELIVKOU



Jsou jako káva s mlékem – zlatohnědá Sázava a průzračná Želivka. Možná právě kvůli tomu patří jejich soutok k nejhezčím a nejromantičtějším v Česku. V kraji, kde se obě řeky stékají, ale stojí za návštěvu mnohem víc historických a přírodních zajímavostí. Třeba přehrada Švihov, největší vodárenská nádrž ve střední Evropě, kvůli níž z mapy zmizely obce Dolní Kralovice, Švihov nebo Zahrádka. Své příběhy – většinou ale mnohem veselejší – tu však mají další místa. Přijďte si je „přečíst“!



Okolo Kácova

Kácov – první písemná zmínka o Kácově je z roku 1318, v roce 1412 byl povýšen na městečko, k 1. prosinci 2006 mu byl vrácen status městyse. Jeho historie je spojena se zdejším zámekem, původně barokní tvrzí, který nechala postavit v letech 1726–1733 kněžna Anna Marie Františka Toskánská. V roce 1918 zámek přešel do vlastnictví státu, v současnosti má soukromého majitele. Je v něm muzeum s galerií, pořádají se tam kulturní akce.

K místním zajímavostem patří mariánské sousoší Neposkvrněného početí Panny Marie se sochami Čtrnácti svatých pomocníků – je z červeného pískovce a nechala ho postavit v roce 1730 kněžna Anna Marie Františka Toskánská. Kromě sousoší je na náměstí ke zhlédnutí také Malé muzeum techniky Jawy od Sázavy. Se zámekem je chodbou spojen farní chrám Narození Panny Marie, v němž jsou uloženy ostatky sv. Liberáta. Na vyvýšeném ostrohu na levém břehu řeky Sázavy leží zřícenina feudálního sídla zvaná Pustý hrad. Další památkou je památník svatého Václava ve tvaru sloupu, který nechal v roce 1929 postavit lesní správce v Kácově František Zeman. K významným kácovským rodákům patří biskup českobudějovický Jan Valerián Jirsík (1798–1883). Připomíná ho pamětní deska na jeho rodném domě naproti kostelu, kde je dnes radnice. Přes řeku Sázavu nedaleko kácovského nádraží se klene ocelový most, který si zahrál v oceňovaných filmech Tmavomodrý svět a Habermannův mlýn, točily se na něm také záběry k filmu Špunti na vodě. Jedná se o historický vojenský most typu Bailey, který je jedním ze zařízení, jež po druhé světové válce získalo tehdejší Československo v rámci pomoci Správy Spojených národů



zemím postiženým válkou (UNRRA). Most z armádních poválečných zásob byl v Kácově postaven v 70. letech minulého století. Nedaleko Kácova, na potoce Čestínka u obce Polipsy, leží Koutský mlýn. První záznamy o této lokalitě jsou z roku 1390, v roce 1714 byl mlýn s pilou součástí kácovského panství.

MOHLO BY VÁS ZAJÍMAT



Okolím Kácova – naučná stezka, která vede od Koutského mlýna přes Polipsy a strání nad Losinským potokem až k nádraží Kácov. Má deset tematických zastavení, která informují návštěvníky o místních zajímavostech, přírodních hodnotách a lesnictví. U stezky se nachází také Čertova vyhlídka.

Panorama Golf Resort Kácov – golfové hřiště Panorama s 27 jamkami špičkové kvality, hotelem a restaurací.

Panorama 1, 285 09 Kácov
tel.: +420 312 292 929, +420 602 203 203
e-mail: info@panoramagolf.cz, www.panoramagolf.cz

Pivovar Hubertus – založen byl v roce 1457, jeho novodobá historie se začala psát v roce 2001. S ročním výstavem kolem 20 000 hl patří mezi malé pivovary. Vaří osm druhů piva včetně kvasnicových, příležitostně vyrábí i pivo pšeničné, polotmavé a další speciály. Provozuje hotel a pivovarskou

restauraci Šalanda. Nabízí také exkurze – nutno předem objednat na tel.: +420 327 324 693.

V Podskalí 6, 285 09 Kácov
www.pivovarkacov.cz

Bisport Kácov s. r. o. – vodácké a turistické centrum půjčuje kanoe, rafty, sit on topy na plavby od Stvořidel po Pikovice. Zajišťuje přepravu zavazadel a nabízí turistické ubytování s komfortními pokoji a prostornou společenskou místností. V areálu je od května do konce září otevřen vodácký obchod a stánek s občerstvením.

Bisport Kácov je ideální pro vodáky začátečníky, rodiny s dětmi a školní výlety, zároveň je výchozím místem pro turistiku, cyklovýlety, keškování i lezení ve skalách.

258 09 Kácov 158, tel.: +420 777 335 616
e-mail: info@bisport-kacov.cz, www.bisport-kacov.cz



Kolem Zruče nad Sázavou



Zruč nad Sázavou – nejstarší písemná zmínka o Zruči pochází z roku 1328. Dominantu města tvoří zámek, kterému předcházela středověká hrada postavená na tomto místě patrně v první třetině 14. století. Do zručské historie se významně zapsalo několik šlechtických rodů – mocní a výbojní Kolowratové, Kalenicové, jejichž erb tvoří městský znak, nebo Schebkové – významní stavitelé železnic. Zámek byl za pomoci evropských fondů ve třech etapách nákladně zrekonstruován a od roku 2010 zde probíhají prohlídky v duchu posledních majitelů zámku rodiny Schebků. Na prohlídku města se můžete vydat také formou questingu – hry podobné šipkované.



MOHLO BY VÁS ZAJÍMAT



Zámek a park Zruč nad Sázavou – návštěvníci zámku si mohou vybrat ze dvou prohlídkových okruhů. Malý okruh zahrnuje zámecké interiéry a velký okruh navíc ještě zámeckou

kapli a výstup na zámeckou věž. Kolem zámku se rozprostírá nádherný park. V zámeckém příkopu je umístěna zábavně naučná stezka rytíře Miloty Kolowrata, stylizovaná v duchu výchovy mladých rytířů. Děti si zde mohou vyzkoušet například střelení z luku, hod sekerou nebo šplh na totem.



Muzeum „Od verpánku k Baťovi“ – regionální muzeum v přízemí zručského zámku přibližuje místní tradici ševcovského řemesla. K vidění jsou tu šicí stroje, nářadí používané k výrobě obuvi, vzorky obuvi i historické fotografie.

Království panenek – stálá expozice v podkroví zámku obsahuje na 6 000 exponátů z celého světa. Jsou zde panenky porcelánové, papírové, látkové, celuloidové i současné.

Kolowratská věž – uvnitř bývalé hlásky je zajímavá expozice středověkých zbraní. Každé patro věže je interaktivní a hrou formou seznamuje děti s historií objektu, dobovými nástroji a zbraněmi připomínajícími obranu hradu ve středověku. Z koruny dvacetimetrové věže se naskýtá nádherný výhled na celý zručský zámecký areál.

NENECHTE SI UJÍT



Vodácké muzeum – unikátní expozice byla otevřena ve Zručském dvoře nedaleko zámku. Představuje historické i nejmodernější lodě a kajaky, model řeky s bezpečným a nebezpečným jezem, laminovací dílnu s mluvící figurínou, historické vodácké tábořiště, je v něm koutek s raftem i místo, kde se promítají historické filmy o vodáctví.

Dětské hřiště ve Zruč nad Sázavou – nabízí 41 dětských atrakcí, součástí hřiště je také kuličkový areál a dětské dopravní hřiště se šlapacími autíčky.

Rozhledna Bohdanka – stojí u obce Bohdaneč, je vysoká 52 metrů, má vyhlídky ve výškách 22,5 metru a 42 metrů.
www.obecbohdanec.cz/turistika-1/rozhledna-bohdanka-1/



Rozhledna Babka – dřevěná rozhledna s kovovými prvky a schodištěm se nachází v lokalitě „Mezi cestami“, asi 2 km severně nad městem Zruč nad Sázavou. Stojí ve výšce 451 m n. m. Na vyhlídkovou plošinu ve výšce 24 m vede 130 schodů. Rozhledna je po celý rok přístupná zdarma.

Kolem vodní nádrže Švihov

Vodní nádrž Švihov – nachází se na řece Želivce, asi 4 km od soutoku se Sázavou. Přehrada má hráz vysokou téměř 60 metrů, korunu dlouhou 860 metrů, pojme až 309 milionů m³ vody a její obvod měří přes 150 km. Je zdrojem pitné vody pro Prahu a část středních, jižních a východních Čech. Kvůli přísné hygienické ochraně je na nádrži a v jejím bezprostředním okolí zakázána jakákoliv forma rekreace. Hráz si lze prohlédnout v rámci komentované prohlídky, kterou je možné objednat v nedalekém Vodním domě.

NENECHTE SI UJÍT



Národní přírodní památka Hadce u Želivky – nachází se v Borovsku u vodní nádrže Švihov. Území je vymezeno svým geologickým podkladem – hadcovým tělesem, na něž je vázáno vzácné společenství rostlin, například pomněnky úzkolisté, sleziníku hadcového, sleziníku zeleného, osladiče obecného, trávničky obecné hadcové či dutohlávky horské. Hadce u Želivky jsou jedním ze dvou posledních míst na světě, kde se vyskytuje velmi vzácná rostlina kuříčka hadcová.

Vodní dům – moderní návštěvnické středisko, které představuje různé tváře vody, se nachází u hráze vodní nádrže Švihov. www.vodni-dum.cz



Včelí svět v Hulicích – interaktivní expozice ze života včelstva. www.vcelisvet.cz



Cyklostezka přátelská vozíčkářům – vyasfaltovaná cyklostezka dlouhá 4 km vede od rehabilitačního ústavu v Kladru-bech do Trhového Štěpánova. Prochází převážně lesem a otevřenou krajinou. Je určena pro hendikepované uživatele, cyklisty, in-line bruslaře i koloběžkáře. Lemuje ji několik odpočinkových míst s informačními tabulemi, které jsou uzpůsobeny tak, aby je snadno viděli turisté na invalidních vozících a handbicích. V Trhovém Štěpánově můžete navštívit Muzeum Štěpánovska se spolkovým domem, které slouží zároveň jako informační centrum. Nachází se zde také židovský hřbitov založený pravděpodobně před 17. stoletím, kde je kolem 300 náhrobků z let 1711 až 1940.



Sázava – patří mezi nejhezčí a vodáky nejvyhledávanější řeky v republice. Vytéká z rybníka Velké Dářko a po 218 kilometrech se vlévá do Vltavy. Splavných je zhruba 208 kilometrů od Žďáru nad Sázavou po soutok u Davle. K neatraktivnějším částem patří peřejnaté úseky u Stvořidel a mezi Krhanicemi a Pikovicemi. Na střední a dolní části řeky je velké množství jezů. V celém splavném úseku je nejen spousta přírodních a historických zajímavostí, ale také tábořišť, vodáckých půjčoven i restaurací a bufetů. Oblast je snadno dostupná také vlakem – jezdí tu například legendární Posázavský Pacifik.

Na horním toku ze Žďáru nad Sázavou do Přibyslavi protéká Sázava kamenitým řečištěm většinou zalesněnými údolními s velkým množstvím meandrů. Poměrně často ji tu přetínají jezy bez propustí, kde se lodě s výjimkou jezu ve Světlé nad Sázavou dobře přenášejí. Pod osadou Smrčná přichází nejkrásnější, ale zároveň i nejobtížnější úsek Sázavy – peřeje Stvořidla. Řeka se tu valí řečištěm plným žulových balvanů a skalních prahů, okolní zalesněné stráně jsou přírodními rezervacemi. Za Stvořidly se tok zklidňuje.

Ve střední části od Ledče nad Sázavou do Týnce nad Sázavou protéká Sázava mělkými údolními s četnými chatovými osadami. Mírný proud s dlouhými „voleji“ protíná spousta

jezů, z nichž většina má už propusti. Obecně ale platí, že před každým případným splutím jezů je doporučeno si dopředu obhlédnout terén.

Na dolním toku z Týnce nad Sázavou do Pikovic se řeka zařezává do zalesněného údolí se strmými skalami, proud se zrychluje a v korytě přibývají kameny. Od Pikovic k soutoku u Davle se její tok opět zklidňuje.

Dolní tok řeky Sázavy je často nazýván kolébkou českého trampingu. Právě sem začali kolem roku 1918 podnikat výpravy první táborníci. Jejich odkaz tu dodnes připomíná velké množství chatových osad.

Sázava, která je pro svou barvu často nazývána „Zlatou řekou“, nabízí jedinečnou příležitost k jednodenním výletům i několikadenním dovoleným pro jednotlivce i celé rodiny.



MOHLO BY VÁS ZAJÍMAT



Stvořidla – v roce 1948 byla tato oblast vyhlášena přírodní rezervací. V údolí mezi žulovými masivy Melechova a Žebrákovského kopce řeka přepadá přes stovky oblých žulových balvanů a skalnatých prahů. Zdejší krajina inspirovala řadu malířů, mimo jiné Jana Zrzavého, Otakara Štáfla a Jaroslava Panušku, nebo spisovatele Jaroslava Haška.

Sluneční zátoka – skautský název louky nedaleko Stvořidel. Zdejší památník připomíná spisovatele Jaroslava Foglara (1907–1999), autora Rychlých šípů, který sem jezdil na tábory se svým skautským oddílem a našel zde inspiraci pro svou knihu Hoši od Bobří řeky.

Ledeč nad Sázavou – první písemná zmínka pochází z roku 1257. Rozkládá se na obou březích řeky Sázavy. Dominantou pravého břehu je hrad z poloviny 13. století, který se řadí mezi nejstarší šlechtické hrady v Čechách. V roce 1879 ho zachvátil velký požár a hrad už nikdy nebyl uveden do původní podoby. Historické jádro města s kostelem sv. Petra a Pavla se nachází na levém břehu.

Lesopark Šeptouchov – rekreační zóna na stejnojmenném vrchu na kraji Ledče nad Sázavou. Tvoří ho vápencové skály nad řekou Sázavou, z nichž je pěkný výhled na město a okolí. V roce 1940 zde byly objeveny krasové jeskyně, které jsou veřejnosti nepřístupné.

Chřenovický hrad – zřícenina gotického strážního hradu leží na ostrohu nad tratí Posázavského Pacifiku u ústí říčky Jestřebnice do Sázavy.



Vydala Posázaví o.p.s., Zámek Jemniště 1, 257 01 Postupice v roce 2017 nákladem 40 000 ks.

www.posazavi.com

Text Jaroslava Tůmová

Fotografie archiv Posázaví o.p.s. a Libor Sváček

Grafická úprava Pavel Fuksa – GraTypoPrint, tisk Polygraf s.r.o.

Publikace byla vydána s podporou Středočeského kraje

Středočeský kraj

NEPRODEJNÉ

ISBN 978-80-87684-36-8