



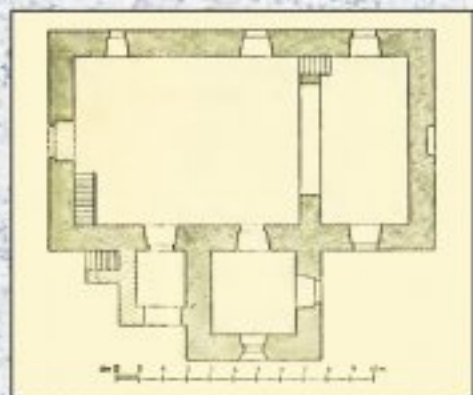
9 – Dubina

Historie Mukařova a okolí

Podle historických záznamů byla zde osada již od roku 1318. Od roku 1372 je písemně doložen farní kostel Nanebevzetí Panny Marie. Při farní škole byla škola, což svědčí o významu obce, neboť před třicetiletou válkou bylo na černokosteleckém panství jen 6 škol – v Kostelci, Mukařově, Konojedu, Stolmíři (dnes součást Českého Brodu), Skalici a Krutěch.

Právě třicetiletá válka obec a okolí strašlivě poznamenala. V průběhu války zde zanikla řada obcí a osad. V roce 1645, při druhém tažení Švédů, byl vypálen Mukařov a fara zanikla. Jak byl poškozen kostel, není známo. Zanikly i osady Janovice a Vojkov. Janovice dnes připomíná jen název rybníku a části lesa směrem na Babice a Vojkov hájovna. Vypáleny byly také obce Žernovka a Svojetice, v okolí Jevan vsi Aldašín, Bohumile, Penčice, Cukmantl a Drboblavy. Zanikly Dolánky u Štíhlíc. Na 100 let se zde prakticky zastavil čas. Třicetiletá válka vyhladila České království, počet obyvatel v Čechách klesl na 850 000, bylo vypáleno 80 měst, vyhlazeno 853 vesnic a vypáleno 215 zámků. Morová epidemie v roce 1680 si vyžádala za obětí dalších 100 000 obyvatel a než se stačila země vzpamatovat, dolehla na ni další morová rána v letech 1711–1715, které padlo za obětí 200 000 obyvatel.

Vypadá to, že dříve než byl v Mukařově jen kostel. V 50. letech 17. století je kostel uváděn jako filiální pro Buda, Žernovku, Louňovice, Srbín, Svojetice a Tehovec. Farní kostel byl v Kostelci nad Černými lesy. Kostel takto fungoval až do roku 1784, kdy zde byla obnovena fara. Na nákrese můžete vidět podrobný půdorys původního kostela, který stával uprostřed dnešního hřbitova a byl zbořen koncem 19. století. Nový kostel byl vystavěn z místní žuly roku 1893 již mimo areál hřbitova.



Půdorys starého kostela v Mukařově

Roku 1754 byla zahájena na černokosteleckém panství pravidelná poštovní doprava. Opětovný návrat k životu znamenal také otevření školy v Mukařově v roce 1755.

Ještě mnoho dalších let neměl ale Mukařov žádné obyvatel. V mapách z roku 1780 je kolonka obyvatel u Mukařova prázdná, na Budech je zapsáno 9 obyvatel a 21 koní. O 70 let později v roce 1857 mají Mukařov a Buda dohromady 13 domů, 12 stájí a ubytování pro 7 mužů a 8 koní. Ještě Palacký ve své knize „Popis království českého“ z roku 1848 neuvádí u Mukařova žádné obyvatel, ale Buda popisuje s 9 domy a 61 obyvateli.

Od roku 1869 je v Rakousko-Uhersku prováděno sčítání lidu a vývoj obydlí Mukařova, včetně osady Buda, je patrný z následující tabulky:

rok	obyvatelé	domy
1869	122	14
1880	97	15
1890	94	18
1900	115	21
1910	117	28
1921	179	34
1930	200	40
1950	331	138
1961	454	103
1970	476	130
1980	572	170
1991	580	227
2001	701	282

Buda jsou zajímavé místo. Na Müllerově mapě z roku 1720 je zde osada uvedena s názvem „Beym Letzten Pfenig“ – „U Posledního Haléře“. Na pozdější mapě z roku 1781 už je zde patrných několik domů a název „Buda oder Letzte Pfenig“ – Buda nebo Poslední Haléř a na mapě z roku 1841 je už jen název Buda. Jméno vzniklo pravděpodobně z německého slova „die Baude“ – bouda, ubytovací chata, které bylo postupem času, jak se ves rozrůstala, zkomolené, až se z Budy stala dnešní Buda (pomnožné, Na Budech – Na Budách). Situování osady u cesty z Prahy do Kutné Hory, stejně jako název naznačuje, že se nejspíše jednalo o hostinec, případně přepravní stanici. Přepravní poštovní stanice bývaly umístěny 2 mile od sebe (to je ovšem česká míle, která má délku 7,53 km). Buda by tak byla druhá stanice od Prahy na Kutnou Horu. Ona bouda, čili zájezdní hostinec, který tu stával zřejmě již od středověku, se česky nazýval „Na Vostatním Penízu“. Byl zbořen byl začátkem 90. let 20. století a na jeho místě je dnes vyvýšené parkoviště před obchodním domem.



Mukařov na historické mapě z roku 1781

Císařská cesta Praha – Kutná Hora

Lze předpokládat, že budování této cesty přineslo do kraje práci a spojení s okolím.

Parametry císařské cesty byly stanoveny dvorským dekretem z roku 1803. Šířka 4 sáhy (7,6 m), později na 7 sáhů (13,3 m). Stavba silnice byla zahájena odstraněním půdy a zarovnáním podloží. Na urovňovaný a zhuštěný terén se položil štět z velkých kamenů, které byly obsypány štěrkem. Vrstva štětu byla mocná 55 cm. Na štět se položila 20 cm silná vrstva tvrdého štěrku, který se zasypal pískem a uvalcoval. Podél silnice byly vybudovány odvodňovací příkopy s patníky na okrajích. Kolem silnic byly ve vzdálenostech 6 sáhů (11,4 m) vysazovány stromy „k ozdobě krajiny, pohodlí cestujících“ a v zimě při závějích k vytyčování cesty. Po silnici mohly jezdit nákladní vozy se 6 zapřaženými koňmi a nejvyšší váhou nákladu 60 centů (3,36 t).

Vzhledem k tomu, že podloží zde tvořila žula, nebyla pouze o materiál na štět, ani na štěrku, ani na patní-



Cesty zakreslené při Linapování, včetně plánované číselné cesty (tenenit).

ky. Protože, že tento úsek cesty od Říčan ke Kostelci měří cca 13 km, spotřebovalo se na jeho stavbu přibližně 75 000 m³ kamene, což představuje pěkně velký lom 100 x 100 x 7,5 m. Ve výstavbě císařské silnice můžeme spatřovat počátek intenzivního využití místních ložisek žuly.



Základní hostinec „Na Hostpísku Penízu“ postavený na strategickém místě (na Prahu-Kutnou Horu, Štávie-Dráhojov-Český Brod)



Chůze a jízda po lesních cestech je na vlastní nebezpečí uživatele komunikací, povinnost zohlednit objektivní riziko úster a povaha vozovky je povinností uživatele lesních cest. V člásku trasy vedené po lesních cestách není udávána celoroční sázka a schůdnost. V člásku trasy vedené po lesních cestách může být místní úpravou dočasné zakázané vstupy: chůze a jízda je v tom případě zakázána.

- zakaz ohně
- zakaz znečišťování
- zakaz táboření
- zakaz vstupu mimo trasu
- zakaz jízdy do porostu
- zakaz rušení zvířet
- zakaz sběru rostlin

Partneři projektu



Obec Louňovice



Obec Mukařov



Obec Struňov



Obec Svojetice

Mukařovsko

Mukařovsko, občanské sdružení pro Mukařov, Srbín a Žernovku



Evropský zemědělský fond pro rozvoj venkova: Evropa investuje do venkovských oblastí



PROGRAM ROZVOJE VENKOVA