

Příroda v obrazech



Obsah

<i>Předmluva</i>	7
<i>Želivka</i>	8
<i>Vlastějovice</i>	12
<i>Štěpánovský potok</i>	16
<i>Vlašimský park</i>	20
<i>Řeka Blanice</i>	24
<i>Podlesí</i>	28
<i>Malý Blaník</i>	32
<i>Velký Blaník</i>	36
<i>Brodecký potok</i>	40
<i>Roudný</i>	44
<i>Na pramenech</i>	48
<i>Na Stříbrné</i>	52
<i>Řeka Sázava</i>	56
<i>Drahňovická mokřadla</i>	60
<i>Prales Ve Studeném</i>	64
<i>Zámecký park Konopiště</i>	68
<i>Podhrázský rybník</i>	72
<i>Kalištské louky</i>	76
<i>Hornopožárské lesy</i>	80
<i>Park Vrchotovy Janovice</i>	84
<i>Požárské lomy</i>	88
<i>Jílové u Prahy</i>	92
<i>Kocourské údolí</i>	96
<i>Teletínský lom</i>	100
<i>Medník</i>	104
<i>Mapa</i>	108
<i>Jak to všechno vznikalo</i>	109
<i>Summary</i>	116



Želivka



Orel mořský (Haliaeetus albicilla)

Klidná široká vodní hladina táhnoucí se za obzor, břehy lemované šumějícími lesy bez lidské stopy – to je přehrada Želivka.

Dnes zde můžeme spatřit vzácného orla mořského. Pro tohoto majestátního dravce jsou charakteristická dlouhá široká křídla s rozpětím až 2,5 metru a roztažené ruční letky na jejich koncích. Hnízdí na stromech v blízkosti vody na okrajích zatopených území, jeho potravu tvoří převážně ryby a vodní ptáci.







Dutohlávka sobí (Cladonia rangiferina)

Vlastějovice



Pegmatitová žíla



Záhněda

V první polovině 16. století koupil doly na vrchu Fiolník vladyka Jindřich Firšic z Nabdína, kterému bylo v roce 1540 uděleno kutací právo na dolování železné rudy. Tehdy se těžilo převážně povrchovým způsobem, a tak do hloubky se horníci vydali až s dokonalejšími nástroji s nástupem průmyslu. Těžba rudy zde probíhala až do poloviny 70. let 20. století. Hlavní vlastějovickou horninou je skarn – ruda železa obsahující zejména granát a pyroxen. V roce 1967 byl na Holém vrchu otevřen kamenolom, který je v provozu dodnes.



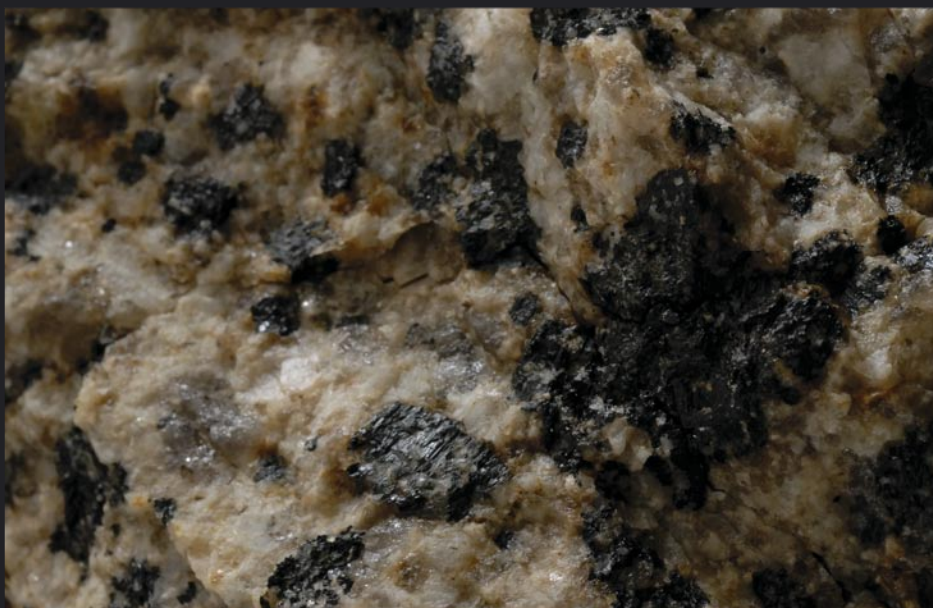
Dobývací komora



Turmalin



Ortoklas



Hastingsit



Kalcit

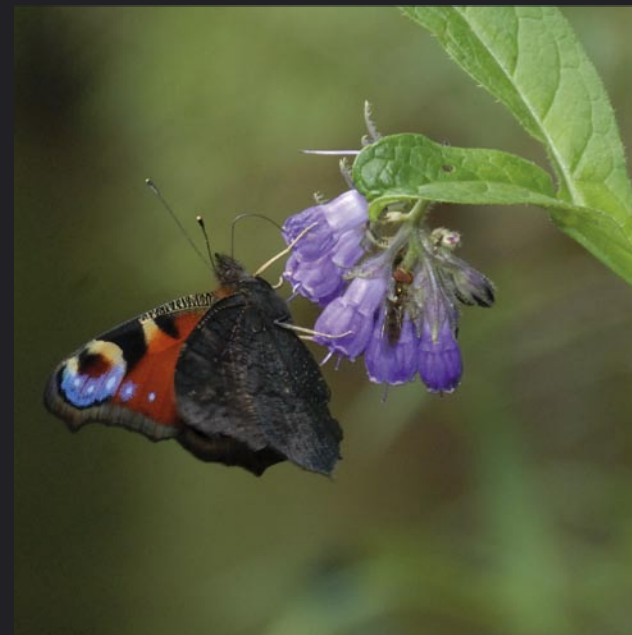


Kamenolom na Holém vrchu



Ledňáček říční (Alcedo atthis)

Štěpánovský potok



Babočka paví oko (Inachis io)

Štěpánovský potok pramení v malebné krajině Podblanicka. Jeho členité břehy a čistá voda jsou domovem řady ohrožených druhů. Nejzajímavější z nich jsou minohy – larvy mihule potoční, které žijí řadu let zahrabány v náplavech potoka a čekají na svůj velký den, kdy dospějí a budou moci založit novou generaci. Pod kameny a kořeny stromů se ukrývá rak říční, ve strmých stěnách břehů si staví své nory ledňáček.







Mihule potoční (Lampetra planeri)



Vlašimský park



Hlemýžď zahradní (Helix pomatia)

Vlašimský zámecký park založil kníže Karel Josef Auersperg v druhé polovině 18. století na místě bývalé obory. Půvabné údolí řeky Blanice s nivními loukami a skalnatými srázy dotvořili tvůrci parku výsadbou stromů a keřů. Zajímavé úseky zpřístupnili průhledy, pěšinami a můstky. Kromě domácích dřevin nalezneme v parku i hosty z cizích krajů, a tak na podzim hraje park pestrými barvami. Hromady listů a větví jsou lákadlem pro ježky, kteří v nich hledají úkryt pro zimní spánek.



Řeka Blanice

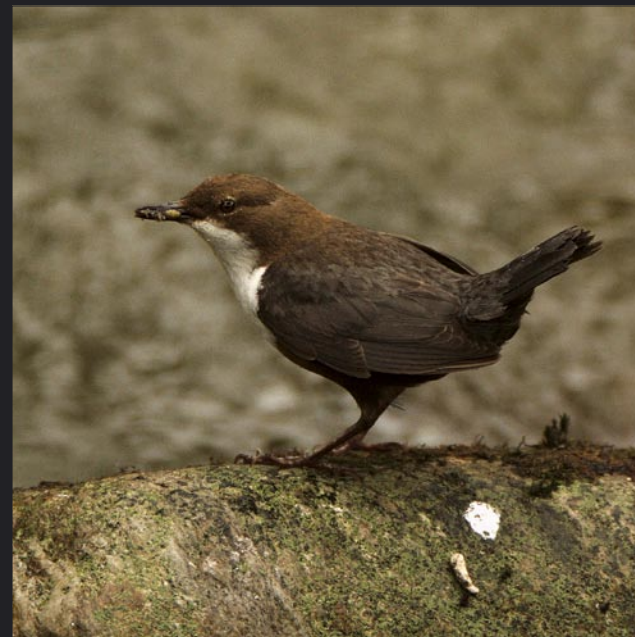




Krkavec velký (Corvus corax)



Řeka Blanice



Skorec vodní (Cinclus cinclus)

Blanice pramení na pomezí středních a jižních Čech, zprvu jako nenápadný potůček sbírá vodu z kraje u Ratibořských Hor. Postupně sílí, mění se v řeku, jejíž pouť bude dlouhá šedesát šest kilometrů, a spěje od Blániku romantickým údolím ke Vlašimi. Skalní stěny porostlé borovicemi a břízami ustupují a zámeckým parkem vtéká Blanice do města. Není už titěrným potokem, je z ní zralá řeka, která se pod Vlašimi v širokém údolí těší na závěrečný úsek k Sázavě. Pro přírodní charakter si Blanici oblíbila vydra říční, která putuje podél jejího toku a loví drobné ryby. Její stopy najdeme nejčastěji na obnažených bahnitých březích.



Blanice ve vlašimském parku



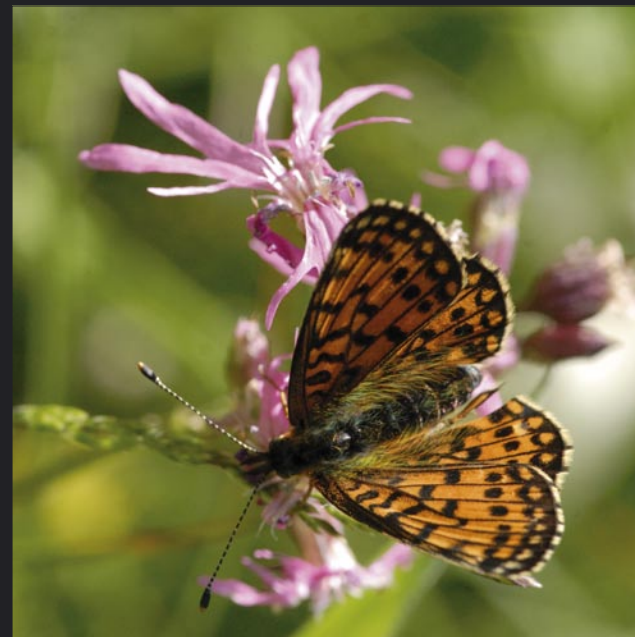


Přírodní koryto Blanice



Suchopýr úzkolistý (Eriophorum angustifolium)

Podlesí



Perleťovec (Clossiana sp.)

Přírodní rezervace Podlesí se nachází v Chráněné krajinné oblasti Bláník nedaleko Louňovic pod Bláníkem. Zahrnuje dva rybníky a navazující mokřadní louky, které představují jedinečnou ukázkou druhově bohatého lučního společenstva, jakých byly kdysi v naší krajině desítky. Zvláště cenná je prameništění rašelinná louka nad Velkým Býkovickým rybníkem. Bílé chomáče chmýru suchopýru úzkolistého unáší vítr a semena rostliny se tak šíří do okolí.







Ropucha obecná (Bufo bufo)



Výr velký (Bubo bubo)

Malý Blaník



Prase divoké (Sus scrofa)

Malý Blaník žije ve stínu svého bratra – Velkého Blaníku. Vrcholová skaliska tvořená ortorulami vypadají jako opuštěné dílny středověkých kameníků nebo pobožené hradby. Pod vrcholem v lesním tichu stojí zřícenina barokní kaple sv. Máří Magdaleny, která byla v roce 1781 zrušena z nařízení císaře Josefa II. Kaple osiřela a splynula s okolním lesem. Uprostřed vyrostl mohutný smrk, kterému se říká Velký Mnich.









Velký Blaník



Cestu na vrchol hory, ve které podle pověsti dříme velké vojsko, lemují mohutné buky, jejichž šedavé a hladké kmeny zdánlivě vyrůstají přímo ze skály. Bylinný porost je na kamenité půdě chudý, rostou tu jen nenáročné druhy jako bažanka vytrvalá, bika hajní a kaprad' samec. Výše, na padlých kmenech buků, najdeme různé druhy chorošů a outkovek. Dutiny starých stromů vyhledává k hnízdění puščík obecný, jeho houkání můžeme slyšet v lese již za soumraku.







Šupinovka (*Pholiota* sp.)



Brodecký potok



Vydra říční (Lutra lutra)

Brodecký potok počíná na úpatí Načeradeckého prahu – vyvýšeniny, která se táhne od Mladé Vožice až k Čechtícím. Za Načeradcem se Brodec jen líně vine v širokém údolí lemován vrbami a nivními loukami. Přírodní koryto vytváří meandry, v jejichž strmých březích si ledňáček říční buduje hnízdní nory a vyvádí svá mláďata. Pod Blaníkem protéká potok hlubokým zalesněným údolím, kde kamenité koryto vytváří i malé peřeje.









Roudný



Zlato

Na počátku 20. století byl Roudný nejvýznamnějším zlatodolem ve střední Evropě, do roku 1930 se zde vytěžilo téměř šest tun ryzího zlata. Dnes těžbu připomíná členitý terén s četnými odvaly a propadlinami. Ve štole Mořic pravidelně zimuje netopýr velký a netopýr velkouchý. Na haldách jemného písku v bývalých odkalištích vyrostly borovice, pod kterými si staví svá hnízda mravenci a žije zde vzácný svižník písčinný.



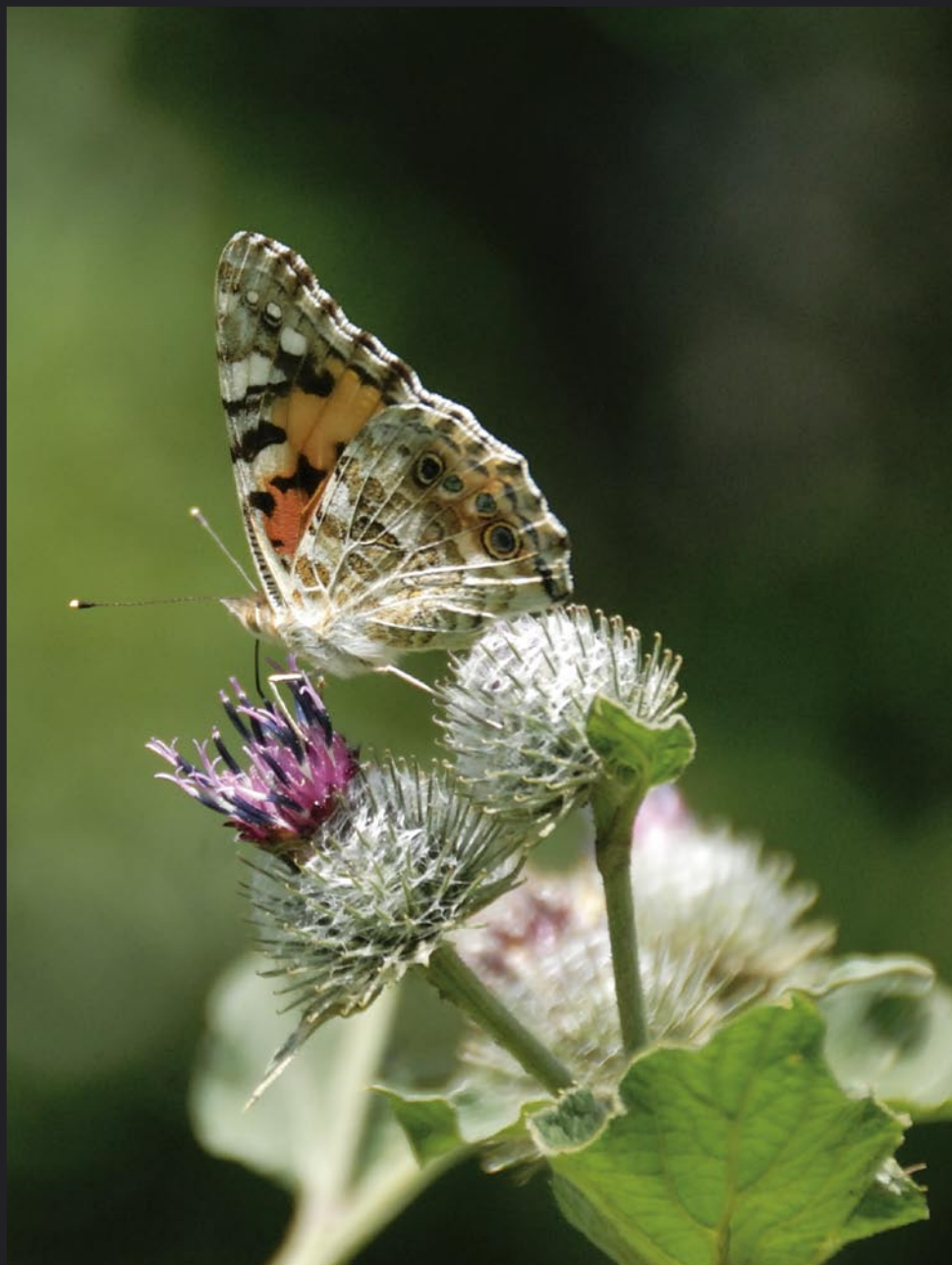
Ústí středověké štoly





Chrpá luční (Centaurea jacea) na odkališti

Na pramenech



Babočka bodláková (Vanessa cardui)



Šídlo (Aeschna sp.)

Mokřady Na pramenech se nacházejí nedaleko městečka Načeradec, jihovýchodně v lesích u Horní Lhoty. Tvoří je rašeliniště skryté hluboko v porostu podmáčených smrčín a pás rašelinných luk. Roste zde zvláště chráněná rosnatka okrouhloolistá. Tato drobná květina s červenými chlupy na listech patří mezi naše masožravé rostliny. Nedostatek dusíku v půdě řeší rosnatka tím, že jej získává z hmyzu, který se zachytí na lepkavých kapkách tvořících se na listech.



Rosnatka okrouhlolistá (Drosera rotundifolia)







Na Stříbrné



Poštolka obecná (Falco tinnunculus)

V údolí řeky Sázavy brzy zjara rozkvétají na skalnatých srázech desítky lýkovců jedovatých. Na úpatí svahu je do nitra skal vyhloubena průzkumná štola, kterou kdysi horníci pátrali po stříbře. I když pak štolu opustili, nezůstala bez života. Usídlily se v ní tři druhy netopýrů – netopýr velký, netopýr vodní a netopýr ušatý. V chladném podzemním klimatu zavěšení na stropě tráví zimu. Po dlouhém spánku nakonec vyletí ven přivítat jaro a kvetoucí lýkovce nahoře v lese.



Netopýr velký (Myotis myotis)





Jaterník podléška (Hepatica nobilis)



Řeka Sázava



Sokol stěhovavý (Falco peregrinus)

Sázava, trampy nazývaná Zlatá řeka, pramení na Vysočině a po 225 kilometrech pouti se vlévá u Davle do Vltavy. Divoké peřeje Stvořidel střídá mírný proud středního toku a až pod Týncem nad Sázavou se řeka opět zařezává do hlubokého údolí se strmými stráněmi. Skalnaté břehy řeky v letních měsících ožívají žlutými květy tařice skalní. Nepřístupné terény využívá k hnízdění sokol stěhovavý, dokonalý vzdušný lovec, který nenechá nikoho na pochybách, kdo je zde pánem nebe.



Tařice skalní (Aurinia saxatilis)





Volavka popelavá (Ardea cinerea)



Drahňovická mokřadla



Kohoutek luční (Lychnis flos-cuculi)

V rozšířené části údolí Křešického potoka se rozkládají mokřadní pcháčové louky, v létě zde nad ostatní luční byliny vyčnívají bledé květy pcháče zelinného a později i fialové květy pcháče bahenního. Keřové vrby rostou na loukách ve skupinkách a vytvářejí tak zajímavá zákoutí. V mělkých tůních žijí silně ohrožení skokani zelení, kteří se zde úspěšně rozmnožují. Zjara o sobě dávají vědět nápadným skřehotáním.







Užovka obojková (Natrix natrix)



Strakapoud prostřední (*Dendrocopos medius*)

Prales Ve Studeném



Ryzec peprný (*Lactarius piperatus*)

Na strmém skalnatém srázu nad řekou najdeme jeden z posledních pralesů v sázavském údolí. Díky své nedostupnosti zde již sto padesát let nerušeně roste bohatý smíšený les. Zjara se přes neolistěné koruny stromů dostává k povrchu půdy sluneční světlo a dává sílu záplavě jarních květin. Klid lesa svědčí i zvířatům, v okolí potoka žije černožlutý mlok skvrnitý, v korunách stromů sídlí strakapoud prostřední, který zde nalézá dostatek potravy.









Zámecký park Konopiště



Konopištský potok

Zámecký park Konopiště patří k největším a nejhodnotnějším parkům v České republice. Na téměř 230 hektarech se rozkládá neuvěřitelné množství jednotlivých druhů stromů a keřů, rozsáhlé louky a velký zámecký rybník. Park a blízké okolí skýtají dobré útočiště divoké zvěři. Nedaleké bažantnice navazují na loveckou vášeň svého zakladatele Františka Ferdinanda d'Este, který do parku a ostatních loveckých revírů nechával vysazovat stovky kusů drobné i vysoké zvěře.









Podhrázský rybník



Volavka popelavá (Ardea cinerea)

Podhrázský rybník se rozkládá na více než padesáti hektarech v ploché krajině pod vrchem Džbány. Historie rybníka sahá až do poloviny 17. století. Velká vodní plocha a vysoké rákosiny poskytují vhodné podmínky pro celou řadu druhů vodních ptáků. Mělké břehy lákají k lovu volavku popelavou. Rákosí velmi důkladně ukrývá křehká hnízda, která by mohla být snadno zničena, proto je nejvhodnější ptáky pozorovat pomocí silného dalekohledu z hráze. Nejlepším obdobím je časně jaro, kdy se ptáci vracejí z teplých krajín, nebo podzim, kdy se houfují k odletu.







Lyska černá (Fulica atra)



Kalištské louky



Vachta trojlistá (Menyanthes trifoliata)

*Kalištské louky se nacházejí na území Přírodního parku Džbány-Žeb-
rák. Jedná se o bývalá „obecní draha“ – tedy obecní pastviny, rozkládající
se na svahovém prameništi. V zamokřených lokalitách roste kromě
vzácné české orchideje – prstnatce majového, také vachta trojlistá. Na
loukách hnízdí chráněný chřástal polní, v přírodních tůních tu můžeme
spatřit rosničku zelenou a kuňku obecnou.*

Vachta trojlistá (Menyanthes trifoliata)



Chřástal polní (*Crex crex*)



Prstnatec májový (Dactylorhiza majalis)



Prstnatec májový (Dactylorhiza majalis)





Hornopožárské lesy



Mlok skvrnitý (Salamandra salamandra)

Nedaleko Kamenného Přívozu se rozkládá údolí s tajemným jménem Vlčí rokle. Žulové balvany porostlé mechem tvoří skupiny roztodivných tvarů a proudů, jako kdyby je tu nakupili dávní obři. Mezi kameny se roklí vine pěšina, přes kterou leží mohutné kmeny padlých buků lesních, porůstajících svahy společně s pokrouceným habrem obecným a lípou srdčitou. V mělké kamenité lesní půdě se uchytily jen nenáročné druhy lesních rostlin, jako je kaprad' samec.









Liliovník tulipánokvětý (Liriodendron tulipifera)

Park Vrchotovy Janovice



Nevšední kouzlo vtiskla zámeckému parku zejména hraběnka Sidonie Nádherná, která žila ve Vrchotových Janovicích v 1. polovině 20. století. Park, do kterého je vhodně začleněn i potok s rybníkem, představuje dokonalou kompozici dřevin a keřů vytvářející ve svažitém terénu řadu intimních prostorů doplněnou sítí pěšin. Vzrostlé cizokrajné dřeviny v letním období uchvátí nevšedními květy a v podzimních měsících potěší oko návštěvníka překrásnou paletou barevných listů.









Požárské lomy



Hornina z Požárských lomů se jmenuje granodiorit, ale mezi lidmi je známá jako požárská žula. Je složena z několika nerostů – světlého křemene, tmavé slídy – biotitu a černého amfibolu. Klid opuštěného lomu využívá majestátní výr velký, naše největší sova. Je to dokonalý noční lovec, který díky hebkému peří létá téměř neslyšně, jeho častou kořistí jsou ježci.

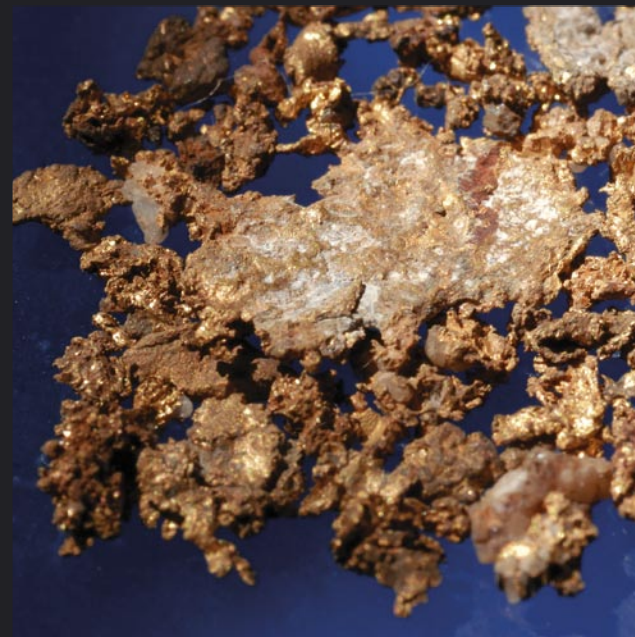
Výr velký (*Bubo bubo*)







Jílové u Prahy



Zlato

Ložiska zlata tvořící zlatonosný revír se vyskytují v okolí Jílového přibližně na ploše dvaceti pěti kilometrů čtverečních. Hlavní složkou žilné výplně, ve které se zlato převážně nachází, je bílý křemen spolu s kalcitem, hojným pyritem, arzenopyritem a dalšími sirníky. Typickým nerostem je také oranžový scheelit. Jílovské zlato, patřící k nejkrásnějším u nás, je jasně žluté a poměrně často se vyskytuje v makroskopické formě plíšků a drátků nebo keříčkovitých tvarů zarostlých v bílém křemeni.

Zlato v křemeni



Halířská štola



Kalcit



Arzenopyrit



Scheelit



Laumontit



Pyrit



Kocourské údolí



Železniční viadukt

Potok protékající Kocourským údolím vytváří v kamenitém korytě v místech, kde jsou odolné vyvřeliny – gabra, nápadné kaskády a prahy. Celé údolí je poseto pozůstatky těžby zlata, prochází jím totiž zlatonosné pásmo. Najdeme zde četné odvaly a zasypané staré štoly, unikátní je v tomto směru historicky zachovalá štola sv. Antonína Paduánského. V dolní části údolí stojí unikátní viadukt, který je jen o jeden metr nižší než známý most přes pražské Nuselské údolí. Byl postaven v roce 1899, prakticky bez mechanizace.



Blatouch bahenni (*Caltha palustris*)



Odvaly hlušiny ve Studeném



Štola sv. Antonína Paduánského



Štola sv. Antonína Paduánského – dobývka



Teletínský lom



Biotit

Na východ od obce Teletín leží lom, který byl před mnoha lety hojně využíván při stavbě Slapské přehrady. Jeho nejstarší spodní část tvoří tmavé horniny, tzv. melagabra, mladší jsou světlejší žuly, ve kterých jsou uzavřeny bloky křemenného dioritu. Vzájemným promísením hornin vznikly barevné obrazce, které můžeme pozorovat na stěnách dnes již opuštěného lomu. Žije zde náš jediný jedovatý had – zmiije obecná, která naštěstí dává přednost útěku před útokem.



Magmatická brekcie





Zmije obecná (Vipera berus)



Kandík psí zub (Erythronium dens-canis)

Medník



Střevlík Ullrychův (Carabus ullrychi)

Ještě než Sázava přijme náruč své větší sestry Vltavy, protéká obloukem kolem vrchu Medník, který porůstají bučiny a habrové doubravy. Největším pokladem Medníku je ale malá rostlinka – kandík psí zub, který získal své jméno podle bledé cibulky tvaru psího špičáku, uložené hluboko v zemi. Medník představuje jedinou lokalitu kandíku v Čechách a je možné, že jej sem vysadili premonstráti ze Strahovského kláštera, kteří na Medník přišli v polovině 17. století.





Puštík obecný (Strix aluco)



Prase divoké (Sus scrofa)



Mapa regionu





Jak to všechno vznikalo





▲ Jaroslav Pelíšek – fotografie a režie filmu

◀ Pavel Stibůrek – kamera a střih filmu

▶ Členové realizačního štábu





▲ *Helena Kuchynková – fotografie a práce se zvířaty*

◀ *Pavel Stibůrek – kamera a střih filmu*

▶ *Příprava scény*





▲ Jan Kuchynka – fotografie a práce se zvířaty

◀ Petr Novák – kamera

▶ Natáčení dokumentu o řece Sázavě



Summary

Želivka (8)

Peaceful and wide body of water stretching beyond the horizon, bordered by enchanting woods unspoiled by humans – that's the Želivka reservoir. Today, we can observe the rare white-tailed eagle. This majestic bird of prey is characterized by its long and broad wings with a span of up to 2,5 metres with outspread feathers at the end. The eagle nests in the trees near the water in the marsh land and its diet consists mostly of fish and water birds.

Vlastějovice (12)

Jindřich Firšic of Nabdín, a country gentleman, bought the mines on Fiolník hill in the first half of 16th century where he had been granted prospecting rights for iron ore mining in 1540. In those days they predominantly used open cast mining techniques. With the onset of industrialization later miners, due to the availability of better tools, explored deeper layers. Ore mining was taking place in the area until as recently as the 1970's. The main Vlastějovice rock is skarn – a rock which contains mainly garnet and pyroxene. A quarry was opened on Holý vrch hill in 1967, and has been in operation ever since.

The Štěpánovský Brook (16)

The Štěpánovský brook rises in the picturesque landscape of the Podblanicko region. Its broken banks and clear water forms the habitat for a range of endangered species. The most interesting are the brook lamprey ammocoetes, living for years dug into the sandy alluviums of the brook, waiting to mature and breed a new generation. The European crayfish hide under the stones and tree roots, kingfishers build their cavity nests in the steep walls of the brook banks.

Vlašim Park (20)

Vlašim manor park was founded by the prince Karl Joseph Auersperg in the late 18th century in a former deer preserve. The charming valley of the Blanice river, with alluvial meadows and rocky precipices, were refined by the park designers with trees and bushes. They made interesting places accessible by creating vistas, paths and bridges. Besides the domestic tree species we can find various guests from abroad, which is why the whole park becomes so colourful in autumn. Piles of leaves and branches entice hedgehogs to search for winter hiding places.

The Blanice River (24)

The Blanice river starts from the border of Central and South Bohemia as a discrete brook, there it collects waters from the Ratibořské Hory area and then grows into a river that is over 66 kilometres long and flows from Blaník through a picturesque valley towards Vlašim. The rock walls are covered with pines and birches that recede as the river flows by the château park into the town. The Blanice then turns into a mature river, which flows into the wide valley behind Vlašim and looks forward to its finale when it joins the Sázava. Thanks to its natural character the Blanice is a favourite habitat for otters that forage along its banks for small fish. Their foot-marks can be frequently found in the bare muddy banks.

The Podlesí Nature Reserve (28)

The Podlesí nature reserve is located in the Blaník Protected Landscape Area near Louňovice pod Blaníkem and it includes two ponds with surrounding wetlands. It represents a unique example of a meadow community rich in species that used to be common across our country. The peat meadow behind the Velký Býkovický pond is particularly important as the home of the western marsh orchid which blooms here in May. The orchid is one of the most threatened species of the Czech orchids.

Small Blaník (32)

The hill of Small Blaník lives in the shadow of its bigger brother – the Great Blaník. The rocks on its peak are formed by orthogneisses. There are abandoned medieval stonecutter's workshops and ruins hidden in the quiet forest under the peak. The baroque Chapel of St. Mary Magdalene, which was abolished in 1781 on the orders of the Emperor Joseph II, can also be found. The Chapel became deserted and was encroached by the surrounding woods. A huge spruce called Great Monk grows in its centre.

Great Blaník (36)

The journey to the top of the mountain, inside of which sleeps the legendary army, is lined with huge beech trees with greyish and smooth trunks apparently growing directly from the rocks. The stony ground is very infertile, but here we can still find undemanding species such as dog's mercury, forest wood-rush, and male fern. Higher up the hill we can find various species of polypores and trametes on the trunks of fallen beeches. The tawny owl seeks out trunk hollows to nest in. His hoots may be heard in the forest at dusk.

The Brodec Brook (40)

The Brodec brook starts in the foothills of the Načeradecký práh – then stretches from Mladá Vožice to Čechtice. Behind Načeradec the brook winds lazily in the wide valley lined with willows and alluvial meadows. In the steep banks of its natural meanders, kingfishers build their burrows and nurture their chicks. After the confluence with the Volavecký brook, the Brodec turns towards the Blaník mountain. Between the Holý hill and the Křížovská hůra hill the brook runs through a deep forested valley where its rocky bed forms small rapids.

Roudný (44)

In the early 20th century Roudný was the most significant goldmine in central Europe with almost 6 tons of pure gold mined there by 1930. The terrain, broken by numerous dumps and depressions, is a reminder of mining up to present day. Greater mouse-eared bats regularly winter in Mořic gallery. The mounds of fine sand in the former pools are now covered with pine trees; ants build their nests there and it is also the habitat of the rare northern dune tiger beetle.

Na pramenech Wetland (48)

The wetland called Na pramenech (On the springs) can be found to the south-east of the town of Načeradec, in the woods by Horní Lhota. It comprises a peat-bog, hidden deep in the waterlogged clusters of spruce trees, and a peat meadow. It is the habitat of the protected round-leaved sundew. This small herb, with red hairs on the leaves, is one of our carnivorous plants. Sundews solve the problem of a lack of nitrogen in the soil by getting it from insects, which get caught on adhesive drops formed on the surface of leaves.

Na Stříbrné (52)

On the rocky steep slopes of the valley of the Sázava river mezereons bloom early in the spring. There is a control gallery dug deep into the heart of the rocky foothills; this is where miners used to search for silver long ago. The gallery did not remain uninhabited even after the miners left it. Three species of bats settled in there – the greater mouse-eared, the Daubenton's and the long-eared bats. They spend winters suspended from the ceiling in the cool subterranean climate. After their long sleep the bats finally fly out to welcome spring and blooming mezereons up in the woods.

The Sázava River (56)

The Sázava, called the Golden River by campers, rises in the Uplands and after 225 kilometres its course flows into the Vltava river nearby Davle. The wild Stvořidla rapids change the character of the stream. After Týnec nad Sázavou the river again cuts into the deep valley lined with steep slopes. During the summer months the rocky river banks are enlivened with yellow blooms of golden alyssum. The peregrine falcon – a perfect hunter who does not leave any doubt about who is the master of the skies – uses the inaccessible terrain for nesting.

Wetlands of Drahňovice (Drahňovická mokřadla) (60)

In the extended part of the Křešický brook valley there are wetland thistle meadows. In summer, the light-yellow flowers of cabbage thistle protrude above other flora, while later in the year we can find purple flowers of the marsh thistle. Bushy willows grow in groups in the meadows, forming interesting outcrops. Endangered common waterfrogs live and successfully breed in the shallow pools of the brook. In spring their screech resounds all over the wetland.

Ve Studeném Virgin Forest (64)

One of the last virgin forests in the Sázava valley may be found on the steep rocky hill over the river. Thanks to its inaccessibility, a rich and mixed forest has been growing here undisturbed for the last hundred and fifty years. In spring, sunshine penetrates through leaf-free treetops to the ground to give energy to the mass of spring flowers. The peace of the forest agrees with animals as well; the black-and-yellow fire salamander lives along the brook, and the middle spotted woodpecker settles in the treetops where it can find enough food.

Konopiště Manor Park (68)

The manor park of Konopiště counts itself amongst the largest and most valuable parks in the Czech Republic. The incredible amount of tree

varieties and bush species, extensive meadows and a huge pond spread out across almost 230 hectares. Wildlife takes refuge in the park and its surroundings. The nearby pheasantries link to the hunting passion of their founder Franz Ferdinand d'Este, who introduced hundreds of pieces of small and big game into the park and other hunting grounds.

Podhrázský Pond (72)

The Podhrázský pond extends over fifty hectares in the flat landscape below Džbány hill. Its history dates back to the mid 17th century. A vast water surface, together with high reeds, offers favourable conditions for a whole range of water bird species. Shallow shores entice grey herons to fish. Reeds hide fragile nests, which is why the most appropriate way to observe the birds is with a strong pair of binoculars from the dam. The best period for observation is either early spring, when the birds return from southern countries, or autumn when they flock ready for departure.

Kaliště (76)

The Kaliště meadows are situated in the central part of the Nature Park Džbány-Žebrák. They are former communal pasture lands spreading out on a sloped water source. There is a diverse mixture of vegetation species, including the western marsh orchid, the buckbean or the common cottongrass. One of the representatives of fauna we should identify is the corncrake. Natural pools are home to fire-bellied toads and European tree frogs.

Hornopožárský Forest (80)

In vicinity of Kamenný Přívoz there is a valley with the mysterious name of Wolf Gorge (Vlčí rokle). Granite moss-grown boulders of quizzical forms and streams look as if they were piled here by ancient giants. A path winds by the gorge amongst the stones, traversed with huge trunks of fallen common beech trees, which grow all around the slopes, together

with twisted common hornbeams and small-leaved limes. Only undemanding species of woodland plants, for example the male fern, grow in the shallow and very heavy ground.

Vrchotovy Janovice Park (84)

It was the countess Sidonie Nádherná who created the magical charm of the manor park. She lived in Vrchotovy Janovice at the beginning of the 20th century. The park, with a harmonious fusion of brook, pond and a perfect collection of tree and bush species, which form numerous secluded areas, is completed by a network of paths. Various birds nest in the treetops, including black storks that brood here every year.

Požáry Quarries (88)

The rock of Požáry quarries is called granodiorite but is known as “požárská” granite. It is composed of several minerals – light quartz, dark mica (biotite) and black amphibole. The tranquility of the abandoned quarry is home to the majestic Eurasian eagle-owl, our biggest owl. The eagle-owl is a perfect night hunter, flying almost noiselessly, thanks to its fine feathers, frequently preying after hedgehog.

Jílové u Prahy (92)

An area of approximately 25 square kilometers surrounding Jílové was very rich in gold-bearing deposits. The main gold-rich vein is predominantly white quartz together with calcite, with abundant pyrite, arsenopyrite and other sulphides. Another typical mineral is the orange schelite. The gold from Jílové, which is one of the finest in our country, is bright yellow and frequently occurs in the macroscopic form of laminae, wires or fruticose aggregates ingrown in the white quartz.

Kocour Valley (96)

The bed of the stream running through the Kocour valley is formed in some places by volcanic rock (gabbro) which results in numerous waterfalls and steps. There are various reminders of gold mining along the whole valley, as the stream passes through the gold-bearing area. There are many spoil banks and fills, including the unique historical and preserved fill of St. Anthony of Padua. In the bottom of the valley there is a distinctive viaduct, which is only one metre lower than the well known bridge over the Nuselské valley. It was built in 1899 almost entirely by hand.

Teletín Quarry (100)

The quarry situated to the east of the village of Teletín was used during construction of the Slapská dam many years ago. Its oldest part (bottom layers) is formed of dark rocks, so-called melagabbro, while the light granites enclosing the blocks of quartz diorite occur in the younger layers. Mixing of different rocks and minerals gave rise to colourful patterns that can be observed on the walls of the abandoned quarry. The quarry is the habitat of our only venomous snake – the common European viper – which nevertheless prefers to escape rather than to attack.

Medník Hill (104)

Just before the Sázava river merges into its bigger sister, the Vltava, it runs around Medník hill which is covered with beech and hornbeam trees. However, Medník's most precious treasure is just a small herb – the dog's tooth violet – that received its name from its pale bulb, hidden deep in the ground, in the shape of the dog's canine tooth. Medník hill is the only habitat of the dog's tooth violet in Bohemia. It might have been planted here by the Premonstratensians (Order of Canons Regular of Prémontré) of Strahov Monastery who came to Medník in the mid 17th century.

Název knihy: *Příroda v obrazech*

Projekt Příroda v obrazech vznikl ve spolupráci se Správou CHKO Blaník, ZO ČSOP Vlašim a Ochranou fauny ČR.

Foto: *Jaroslav Pelíšek
Martin Přibil – 13
RNDr. Petr Mückstein – 19
Petr Šaj – 77
Jan Kuchynka – 24b, 38, 40b, 70, 75
Helena Kuchynková – 8b, 10, 16a, 20b, 22, 23, 31, 32a, 34, 48a, 50, 56b, 62, 63, 64a, 72b, 80b, 90, 106a*

Text: *Ing. Mgr. Martin Klaudys, Ing. Karel Kříž, Pavel Křížek
Mgr. Kateřina Pavličová*

Grafická úprava: *Ing. Miroslav Horák – Region Design*

Tisk: *Typos, tiskařské závody, s.r.o.*

Vydala: *Posázaví o.p.s.
Zámek Jemniště 1
257 01 Postupice*

Náklad: *1 000 výtisků

1. vydání – červen 2010*

ISBN: *978-80-904655-0-3*



ROP
STŘEDNÍ
ČECHY



Středočeský kraj

INVESTICE DO VAŠÍ BUDOUCNOSTI
SPOLUFINANCOVÁNO EVROPSKOU
UNIÍ Z EVROPSKÉHO FONDU PRO
REGIONÁLNÍ ROZVOJ

