

ORA ET LABORA

Modli se a pracuj

Motto řádu benediktinů



Vlevo autor libreta odpovědný za odbornou realizaci projektu Ora et labora, archeolog Jan Vizner spolu s profesorem Petrem Sommerem, historikem a archeologem, ředitelem Centra medievalistických studií Akademie věd České republiky a Univerzity Karlovy v Praze na křtu INFO sešitu Sekanka.

PROJEKT REGIONÁLNÍHO MUZEA V JÍLOVÉM U PRAHY:

Naučná Stezka s infopanely:

Sekanka, Klášter na Ostrově, sv. Kilián

3D model Sekanky a kláštera na Ostrově
pro INFO panely a stálou muzejní expozici

Autor libreta projektu Ora et labora, archeolog Jan Vizner představuje celý záměr:

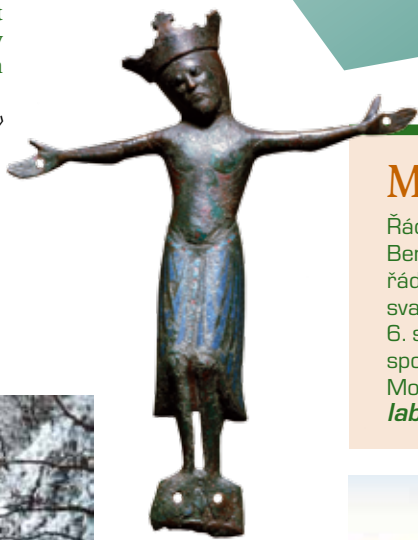
Projekt Regionálního muzea v Jílovém u Prahy si klade za cíl seznámit přístupnou formou širokou i odbornou veřejnost s mimořádně významnými lokalitami souvisejícími s počátky českých dějin a rozvojem regionu dolního Posázaví a Povltaví. Jedná se o Národní kulturní památku benediktinský klášter založený roku 999 po Kristu na soutoku Vltavy a Sázavy u Davle, a kulturní památku Sekanka, středověké město založené po roce 1250.

Ostrovský klášter u Davle nad soutokem Sázavy s Vltavou byl druhým nejstarším mužským řeholním konventem, který zde na sklonku prvního tisíciletí našeho letopočtu založil kníže Boleslav II. a uvedl sem řádovou komunitu benediktinů. Po dalších bezmála pět století pak tento klášter významně ovlivnil vývoj a rozvoj osídlení, stál u vzniku a založení mnohých obcí a byl hospodářským i kulturním centrem oblasti.

Ve druhé polovině 13. století bylo nad klášterem založeno řemeslnické městečko, jehož rozsah i stavební podobu odkryly systematické archeologické výzkumy v 50. a 60. letech 20. století.

Obě lokality neprávem začaly upadat v zapomnění. Drobné projekty, jimiž se na ně snažilo upozornit Regionální muzeum v Jílovém u Prahy v úzké spolupráci se Společenstvím Mezi řekami, z.s., se setkaly s mimořádným ohlasem. Totéž platí o zájmu o INFO sešit Sekanka, který se historií i stavebním vývojem obou památných míst zabývá (Jan Vizner, Václav Šmerák – vydalo Společenství Mezi řekami, z.s.).

Pokračování na str. 4 ›



Modli se a pracuj

Řád svatého Benedikta (lat. Ordo Sancti Benedicti, OSB) je nejstarší existující mnišský řád západního křesťanství. Řídí se řeholí svatého Benedikta z Nursie z počátku 6. století, která byla sepsána pro mnišské společenství v klášteře na Monte Casinu. Mottem řádu se stalo heslo „*Ora et labora*“ – česky „*Modli se a pracuj*“.



Model kláštera ›
na Ostrově
Regionálního muzea
v Jílovém u Prahy

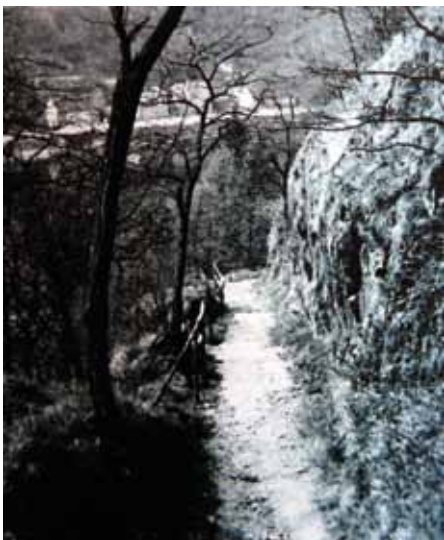


Foto archiv



◀ Pohled přes kostel sv. Kiliána
na plochu, kde stával klášter
na Ostrově, před vzedmutím
hladiny Vranské přehrady
na přelomu 19. a 20. století.

Soutok Vltavy a Sá- ›
zavy u Davle, nad
kterým na ostrohu
nad řekami stávalo
středověké městečko
nyní zvané Sekanka.
Své pojmenování
městečko získalo po-
dle dochované stezky
vytesané ve skalním
masivu klesajícím
k řece v místech
benediktinského
kláštera sv. Jana
Křtitele. Tento klášter
je třetím nejstarším
řeholním domem
v Čechách.
Foto Jiří Jiroušek



Profesor Petr Sommer před- ›
náší na vykopávkách kláštera
na Ostrově u symbolického oltáře
z prostého proutí historii kláštera
a přilehlého kostela sv. Kiliána.

◀ Zleva: Jan Vizner, archeolog, uprostřed Václav Šmerák,
dokumentarista a předseda Společenství Mezi řekami, z.s.
propagující historii regionu s profesorem Petrem Sommerem
při křtu INFO sešitu Sekanka – Pompeje na soutoku Vltavy
a Sázavy, které vydalo Společenství Mezi řekami, z.s.
Foto Lucie Hašková



Historie benediktinského kláštera sv. Jana Křtitele na Ostrově u Davle

Benediktinský klášter sv. Jana Křtitele na Ostrově u Davle je třetím nejstarším řeholním domem v celých Čechách vůbec, a druhým mužským konventem založeným pouhé dva roky po nejstarším mužském klášteře v Břevnově, jehož zakladatelem byl pravděpodobně sám sv. Vojtěch (existují názory, že se na založení kláštera nepodílel). Klášter budovaný na přelomu prvního a druhého tisíciletí se stal kolonizátorem celé široké oblasti, stál za osídlováním a rozvojem dolního Posázaví a středního Povltaví. Postupně budoval celou řadu probošství i v dalších lokalitách v Čechách, které fungovaly rovněž jako nositelé vzdělanosti a kultury. Kulturní úlohu Ostrovského kláštera podtrhuje celá řada významných iluminovaných rukopisů vznikajících v klášterních skriptoriích. Důležitou úlohou celého kláštera jako nádherné architektonické dominanty dokumentují výsledky archeologických výzkumů, díky nimž známe jak velkolepou románskou podobu kláštera, tak následující vrcholně gotickou dostavbu před jeho zničením husity roku 1420.

INFO stezka SEKANKA – klášter na Ostrově – sv. Kilián



INFO stezka SEKANKA – klášter na OSTROVĚ – sv. KILIÁN

1. Význam lokality Sekanka
2. Městečko v historii Čech
3. Archeologický výzkum
4. Pozůstatky objektů
5. Vykopávky, nálezový fond
6. Tesaná stezka ve skále – Sekanka
7. Klášter na Ostrově – historie
8. Stavebněhistorický vývoj kláštera
9. Vrcholná doba kláštera do roku 1420
10. Kostel sv. Kiliána



Středočeský kraj



Projekt Ora et labora – Modli se a pracuj

› Pokračování ze str. 1

Na základě potřeby připomenout význam lokality vznikl projekt Ora et labora – Modli se a pracuj, jehož cílem je vybudování naučné stezky ze Sekanky na Ostrov a ke kostelu sv. Kiliána, který byl historicky součástí širšího klášterního komplexu. Tato stezka se bude sestávat z deseti informačních panelů, které budou postupně slovem i obrazem seznamovat návštěvníka s historickou podobou míst, na která přichází, s jejich dějinami a výsledky archeologických průzkumů.

Jako součást projektu vzniká 3D model obou lokalit, který by formou virtuální prohlídky klášter i zaniklé středověké město velice srozumitelně předvedl. Stálá projekce bude probíhat v Regionálním muzeu v Jílovém, součástí každého INFO panelu pak bude velkoplošný snímek z této vizualizace, který bude návštěvníkům ukazovat, jaký pohled by se jim v tomto místě naskytl před staletími.

Přímou na ploše zaniklého města v poloze Sekanka bude umístěno 5 těchto panelů. Postupně seznámí s historií, dobou života i dramatickým zánikem sídla, s jeho podobou, vzhledem a účelem jednotlivých staveb, s archeologickými nálezy i s historií bádání na této lokalitě, jejíž průzkum stál u zrodu moderní archeologie středověku. Další, tedy šestý panel, bude umístěn u cesty tesané ve skále, kterou lze sestoupit k soutoku Sázavy s Vltavou, a která dala celé lokalitě nyní užívané jméno. Seznámí s důležitostí ostrožny nad soutokem jako komunikačním uzlem a s podobami cestování ve středověku.

Další 3 panely budou umístěny v areálu ostrova sv. Jana Křtitele u Davle, a to v prostoru rekonstruovaných a konzervovaných pozůstatků základů kláštera. Tyto panely názornou formou předvedou stavebněhistorický vývoj celého areálu, seznámí s životem řeholní komunity a s jeho pravidly, s dějinami řádu sv. Benedikta a jeho významem v raném a vrcholném středověku. Panely dále předvedou i literární činnost kláštera a díla, která na Ostrově vznikala. Obrazová část ukáže iluminace zdejších rukopisů, významné nálezy, náhrobky opatů uložené v lapidáriu Národního muzea a především opět formou 3D vizualizací podobu kláštera v jednotlivých stavebních etapách.

Poslední panel bude umístěn u státní silnice poblíž kostela sv. Kiliána, významné církevní stavby složitého stavebního vývoje, která je jediná tohoto zasněžení v celé České republice. Právě s těmito okolnostmi by text i obraz panelu seznamoval, dalšími by byla historie městysu Davle a zdejší středověké latinské školy, která stávala právě při svatokiliánském chrámu.

Zaznamenal Václav Šmerák, foto na obou stránkách mimo kresby Václav Šmerák, Mezi řekami.

REGIONÁLNÍ MUZEUM V JÍLOVÉM U PRAHY

Zajímavé expozice z historie regionu.

Archeologické nálezy dokládají, že jílovský region byl osídlen již v laténském období Kelty. Významnou lokalitou této doby je především nedaleká Závist, největší keltské oppidum u nás. Nejdůležitějším křesťanským centrem se stal na počátku druhého tisíciletí Ostrovský klášter.



Foto archiv

Muzeum sídlí v domě Mince. Ve středověku zde bylo sídlo královského horního úřadu a dům vlastnil na krátkou dobu také legendární alchymista Edvard Kelley.

Muzeum je zřizovatelem naučné stezky Jílovské zlaté doly, která vede z centra města ke zlatonosným štolám jako součástí muzejního provozu. Hlavní expozici muzea je historie těžby a zpracování zlata. Muzeum dále seznamuje s historií trampingu a s přírodou v jižním okolí Prahy. Ve sklepních prostorách muzea je umístěna první část archeologické a historické expozice věnovaná Ostrovskému klášteru. Muzeum připravuje novou historickou expozici k Ostrovskému klášteru a Sekance.

V blízkosti Jílového u Prahy prochází i nejkrásnější železnice u nás – slavný Posázavský pacifik.



Kresby akademického malíře Gustava Kruma ukazují vzhled českých měst v době jejich zakládání po polovině 13. st.



Možný vzhled náměstí městečka zvaného Sekanka, malíř Gustav Krum.

Tak tehdy mohlo vypadat i osídlení městečka zvaného Sekanka, malíř Gustav Krum.



Historie středověkého městečka Sekanka nad soutokem Vltavy a Sázavy

Zaniklé středověké městečko dnes zvané Sekanka, je významnou lokalitou z pohledu archeologie i historie. V druhé polovině 13. století, tedy v době života této lokality, se jednalo o významné centrum městského typu, které nemělo v širokém okolí obdoby, neboť Jílové bylo tehdy pouhou malou hornickou osadou. Tradičně se předpokládalo, že za vznikem Sekanky stojí Ostrovský klášter; téma k zamyšlení je ale i možnost, že by lokátorem mohl být přímo český král, a že by se tedy jednalo o jeden z mnoha pokusů Přemysla Otakara II. o vznik dalšího královského města.

Pro archeologii je to lokalita prvořadého významu, neboť výzkum, který zde pro Archeologický ústav ČSAV v 50. a 60. letech 20. století prováděl Miroslav Richter, stál u základů moderní archeologie středověku, a je tedy pro zkoumání zaniklých středověkých osad skutečným fundamentem.

3D rekonstrukce Sekanky a kláštera na Ostrově

3D perspektivní rekonstrukce ostrovského kláštera a městečka Sekanky využívá moderních zobrazovacích technologií k vytvoření co nejvěrnější možné podoby obou lokalit v době jejich existence. 3D model je vytvářen na základě výsledků archeologického průzkumu a zohledňuje poslední trendy v archeologii středověku. Na základě přesného zaměření půdorysů zaniklých staveb je vytvářena jejich hmotová rekonstrukce, jež je následně umístěna do modelu okolního terénu s využitím nejnovějších technologií zobrazení zemského povrchu. Takto vytvořený model je pak na základě konzultací s odborníky v maximální možné míře doplňován např. o architektonické detaily, objevené při výzkumu, a využitím analogií s obdobnými dosud zachovanými historickými objekty je postupně vytvářen obraz obou lokalit ve středověku.

Moderní zobrazovací metody umožní tedy vytvořit na informačních tabulích co nejvěrnější pohled na klášter i městečko z určitého konkrétního místa, návštěvník tak podnikne cestu časem a přímo před sebou uvidí situaci ve středověku. Technologie rovněž umožní virtuální prohlídku lokalit ve formě průletu nad klášterem a městečkem, jež bude důležitou součástí nově budované expozice v jílovském muzeu.



Hana Vondrová, ab-solventka Ústavu pro archeologii Filozofické fakulty Univerzity Karlovy, muzejní dokumentátorka. V rukou drží ukázkou dlaždice z kláštera na Ostrově, která se v této lokalitě vyráběla.



Jan Pokorný, absolvent Filozofické fakulty Univerzity Karlovy - katedry etnologie působí v regionálním muzeu v Jílovém u Prahy jako historik. Na projektu se podílí jako správce sbírek Regionálního muzea v Jílovém, ve kterém jsou uloženy i nálezy z archeologických výzkumů na Ostrovském klášterě, které budou prezentovány v nové expozici muzea týkající se Ostrovského kláštera.



Šárka Juřinová, ředitelka Regionálního muzea v Jílovém u Prahy, současně působí ve společnosti Archaia a v archeologickém parku na Liboci, archeoložka.

Bedny s tajemstvím kláštera na Ostrově. Jejich obsah spatří veřejnost v budoucí rozšířené expozici historie kláštera na Ostrově v Regionálním muzeu v Jílovém u Prahy.



Zleva: Petr Kříž, fotograf, Jan Pokorný, historik muzea v Jílovém, Hana Vondrová, dokumentátorka, v depozitáři muzea nad artefakty z kláštera na Ostrově.



Zleva: Garantem projektu a vedoucím tvorby 3D vizualizace je Přemysl Štych, vedoucí katedry aplikované geografie Přírodovědecké fakulty Univerzity Karlovy, realizaci provádí Pavlo Kryshenky a Josef Laštovička, absolventi katedry aplikované geografie Přírodovědecké fakulty Univerzity Karlovy. Blíže u schodů stojí fotograf projektu Petr Kříž, pracovník Národního památkového ústavu.



Tomáš Palatý z Přírodovědecké fakulty Univerzity Karlovy (uprostřed) nad modelem kláštera na Ostrově při přípravě 3D modelu, vlevo Josef Laštovička, s brýlemi Pavlo Kryshenky.



POZVÁNKA

Vysoký Újezd u Netvořic, kostel Narození Panny Marie

Odborná přednáška k historii regionu s prezentací projektu Ora et Labora pro širokou veřejnost
26. listopadu 2016 od 18.00 h

Vánoční koncert

Markéta Janoušková: Koledy české, z Laška a moravsko-slovenského pomezí, houslová sóla M. Janoušková. Vystupuje Cimbálová muzika Jiřího Janouška se sólisty
pátek před Štědrým dnem 23. 12. 2016 od 18.00

Vstupné dobrovolné, informace:
mob. 603 196 678, e-mail: v.smerak@seznam.cz

Středočeský kraj

Poděkování Středočeskému kraji, který je zřizovatelem Regionálního muzea v Jílovém u Prahy, za možnost a souhlas s přijetím finančního grantového daru společnosti Mitsubishi Corporation, díky němuž může být celý tento projekt realizován.

Příležitostný tisk Ora et labora – Modli se a pracuj, Projekt Regionálního muzea v Jílovém u Prahy – INFO stezka: Sekanka, Klášter na Ostrově, sv. Kilián a 3D model lokality. Redakce: Václav Šmerák, Jan Vizner. Grafické zpracování: Pavlína Najfusová – str. 1 a 4; logo projektu 3D: Kateřina Tomášková; Magdalena Timpllová – mapa lokality str. 2 a 3. Vydalo Regionální muzeum v Jílovém u Prahy a Společenství Mezi řekami, z.s. Kontakt: mob. 603 196 678, info@mezirekami.cz, www.muzeumjilove.cz, www.mezirekami.cz, Facebook.com/mezirekami