



1 – Louňovický skanzen

Těžba a zpracování kamene

V rámci oslav 600 let obce Louňovice byl otevřen kamenický skanzen, který prezentuje výsledky kamenické práce z místní žuly. Ve skanzenu uvidíte zejména: plotový sloup, okapový žlab, silniční patník, uliční obrubník, mezník, okení parapet, velký žlab, velkou kouli, závaží, úlomek podpěrného sloupu, úlomek podstavce pomníku, žulový náhrobek, ostění okna, úlomek mlecího kamene, stůl zhotovený z mlecího kamene s lavicemi, tarasy, kamenem obloženou studnu, různé typy dlažby a obrubníků.



Na fotografii z konce 19. století je dobře patrný systém odvodnění.

K vytvoření těchto výrobků je kromě náležitosti umu potřeba také patřičné nářadí, které lze rozdělit do dvou skupin – nářadí lamačské používané v ložnu při těžbě a nářadí kamenické používané k opracování vytěženého kamene.

V 19. století a 1. polovině 20. století byli odlišeni pojmenováním kameníci na ty, kdo pracovali ve skále (ložnu) – skaláci (skalníci), a na ty, kdo opracovávali kámen na konečný výrobek – kameníci.



Kameník tvaruje vytěženou žulu pomocí dláta a mlátka.

Lamačské nářadí

Základním lamačským nářadím je želižko a mlátek. Tyto názvy jsou nezvyklé, ale skrývají se pod nimi špičaté dláto na násadě (špice) a jednoruční palička. Tyto dva nástroje jsou v podstatě nástroji horníckými (těžebními) a dostaly tak v různých modifikacích své místo v hornickém znaku.

Proč vypadá hornický znak zrovna tak, jak vypadá? Vysvětlení je nasnadě – havíř po práci zkřížil nástroj před tělem a položil násadami přes sebe. Stejným způsobem překlážené nářadí držel na prsou při krátkém odpočinku v díle. Výsledných provedení hornického znaku je mnoho (želižko s jednou špicí i dvěma, mlátek jako palička i jako kladivo, mlátek vpravo i vlevo, překlázení nahoře, mlátek, ale i želižko, nebo to není poznat – silueta), ale překlážený mlátek a želižko zůstalo. Které provedení je správné, tím at se zabývají heraldici.

Vedle želižka se používala dláta (oškrty), „krumpáč“ se špicemi z obou stran (dvojšpic) nebo s jednou špicí a patkou (nosáč). Vedle mlátka se používala obouruční kladiva (švihovka s vodorovnou hranou a pucka se svislou hranou).

Tímto nářadím se udělala řada-děr (kapsy), nebo rýha s kapsami, podle níž se blok kamene měl odlomit. Do kapes se vkládaly železné nebo dřevěné klíny a jejich postupným zatlačováním došlo k odlomení bloku. Na odsunutí kamenného bloku od stěny se používaly železné tyče (pajcry) nebo dřevěné sochory.

Lámání velkých bloků znamenalo dlouhou přípravu a pak velmi opatrné odlomení pomocí zatlačovaných klínů, aby nedošlo k rozlomení bloku někde uprostřed, čímž by došlo k jeho znehodnocení.

Zde je nutno se zmínit o jedné vlastnosti žuly, a to systému tří na sebe kolmých mikroskopických puklin. Zkušební kameníci je dokázali vycítit a jediným úderem oddělit požadovaný tvar. Pokud se pozorně zadíváte na stěny kamenolomu, určitě tam ty tři plochy na sebe kolmých puklin uvidíte.

Kamenické nářadí

Největšími používanými nástroji jsou obouruční pospěch a nosatec. Pospěch připomíná oboustrannou a nosatec hasičskou sekeru. Slouží pro zarovnání velkých ploch do roviny a hrubé vypracování tvaru. Ostří může být rovné, drážkové nebo zubaté.

podle kamene s nímž se pracovalo a množství materiálu, které bylo potřeba odstranit.

Na jemnější práci jsou drobnější oškrty a dřevěná palička, nebo železný mlátek (to podle toho jak velkou ránu je nutno dát do kamene). Na další úpravu povrchu se používá pemrlice, která připomíná hrnatou kovovou paličku na maso se zuby na obou stranách. Pemrlice slouží k postupnému otlačování povrchu kamene tak, až vznikne drsná, ale celistvá, rovná plocha. Na vytváření detailů a reliéfu v kameni se používají opět nejrozumnější dláta, čili oškrty.

Jednou z posledních úprav povrchu kamene je broušení a leštění. Místní žula se sice takto neupravuje, ale bylo by chybou vynechat brus, kterým dřív býval zatížen vozík na brusných kamenech. Podle jemnosti brusného kamene pak vypadal konečný vzhled kamene.



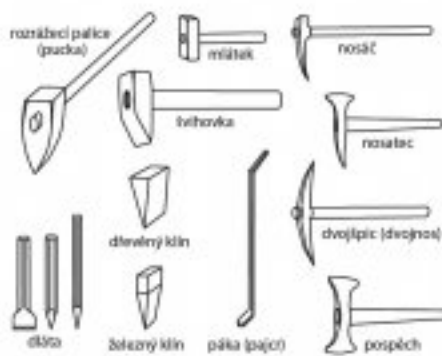
Dřevěná budova, která sloužila jako dílna kameníků v létě i v zimu.



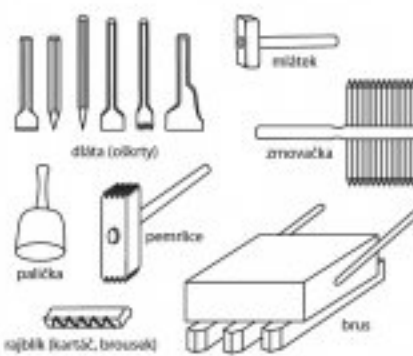
Chůze a jízda po lesních cestách je na vlastní nebezpečí uživatelů komunikací, povinnost zohlednit objektivní riziko (stav a povaha vozovky) je povinností uživatele lesních cest. V části trasy vedené po lesních cestách není udržována celoroční sjízdnost a schůzdnost. V části trasy vedené po lesních cestách může být místní úprava dočasné zakázané vstupu chůze a jízdy je v tom případě zakázáno.

- ☒ zákaz chůze
- ☒ zákaz jízdy do porostu
- ☒ zákaz znečištění
- ☒ zákaz rušení zvířat
- ☒ zákaz táboření
- ☒ zákaz ohně
- ☒ zákaz vstupu mimo trasu

Nářadí skaláků



Nářadí kameníků



Partnery projektu



Obec Louňovice



Obec Mukálov



Obec Struhalov



Obec Svojetice

Mukálovsko, občanské sdružení pro Mukálov, Svojetice a Žemlovku

Mukálovsko, občanské sdružení pro Mukálov, Svojetice a Žemlovku



Evropský zemědělský fond pro rozvoj venkova: Evropa investuje do venkovských oblastí



PROGRAM ROZVOJE VENKOVA